

US WWII FIGHTER

1:48 SCALE PLASTIC KIT



úvodem

Asi žádný letoun se do historie nezapsal takovým přínosem ke zvratu celé války, navíc v průběhu jediné bitvy, jako SBD Dauntless. Přezdívka „Slow but Deadly“ byla poměrně výmluvná, i když v době zavádění do výzbroje byly Dauntlessy považovány za rychlé stroje. I když se jednalo o střemhlavý bombardér, občas byl v nouzi díky výborné ovladatelnosti a obratnosti využit i v roli stíhače a jejich piloti se mnohdy nerozpakovali přijmout manévrový boj ani s japonskými Zery. Během dvoudenní bitvy v korálovém moři si piloti a palubní střelci Dauntlessů připsali na konto čtyřicet z celkem 91 sestřelených japonských letadel a například osádka John Leppla a John Liska sama zničila sedm nepřátelských strojů! Hlavním úkolem Dauntlessů však byly střemhlavé útoky na nepřátelské pozemní či hladinové cíle a v této roli se ukázaly jako nenahraditelné.

Počátek vývoje Dauntlessu se váže ke specifikaci amerického námořnictva z roku 1934 na nový střemhlavý palubní bombardér. Své návrhy předložilo šest výrobců, dva z nich, Great Lakes a Curtiss, byli záhy ze soutěže vyřazeni, protože navrhli dvouplošníky. Specifikace je sice přípouštěla, ale námořnictvo se záhy rozhodlo, že cesta vede přes jednoplošné konstrukce, jaké navrhly firmy Northrop, Brewster, Martin a Vought. Northrop předložil konstrukci XBT-1 v té době již úspěšného konstruktéra Edwarda Heinemanna, konkurs však vyhrál Vought se svým XSB2U, později známým jako Vindicator. Stroje ověřovací série 54 kusů však měly problémy se záporným nastavením vrtulových listů, které mělo brzdit střemhlavý let. Díky tomu se objednávky na stejnou sérii dočkal také Northrop. První XBT-1 vzletl v červenci 1935, byl poháněn motorem Pratt&Whitney o výkonu 606 kW (825 k) a dosahoval maximální rychlosti 341 km/h. Následně továrna obdržela seznam celkem 1937 požadavků na malé i větší změny v konstrukci. Mezi nejzásadnější patřil požadavek na překonstruování podvozku z částečně zatažitelného na plně zatažitelný.

Vznikl typ BT-2, ale v té době již továrnu Northrop odkoupil Donald Douglas, který také rozhodl o další změně, vestavbě výkonnějšího motoru Wright R-1820-G103 Cyclone o výkonu 746 kW (1000 k) s třílistou stavitelnou vrtulí Hamilton Standard. Takto upravený stroj byl piloty při zkouškách hodnocen velmi kladně, neboť dosahoval maximální rychlosti 429 km/h a velmi snadno se ovládal. Výsledný letoun dostal označení SBD-1 (Scouting, Bombing, Douglas). Stroje mohly nést jednu pumu o hmotnosti 454 kg na výklopné vidlici pod trupem a po jedné pumě o hmotnosti 45 kg pod křídly. Výzbroj tvořily dva vpřed střelící kulometry 12,7 mm, pro obranu měl radista/střelec k dispozici pohyblivý kulomet ráže 7,62 mm. Instalací autopilota a samosvorných nádrží vznikla verze SBD-2 a typ dostal bojové jméno Dauntless. Stroje byly oblíbené pro svou výbornou ovladatelnost a schopnost snášet přetížení o násobcích až + 9 g a - 4 g. Nejvyšší rychlost ve střemhlavém letu dosahovala až 690 km/h. Další verze SBD-3 byla prvním skutečně bojovým Dauntlessem. Konstrukce byla upravena na základě prvních zkušeností z evropského válčiště, střelec dostal například pro ochranu zadní polosféry zdvojený kulomet 7,62 mm, bylo přidáno neprůstřelné čelní sklo kabiny a pancéřová ochrana osádky. Armádní letectvo si vyzkoušelo stroje zapůjčené od námořní pěchoty, poté USAAF objednala nejprve 78 a následně dalších 960 strojů, které dostaly označení A-24-DE Banshee. Tyto stroje se až na rozdíl v přístrojovém vybavení shodovaly s typem SBD-3.

Dnem bojového křestu byl pro Dauntlessy 7. prosinec 1942, kdy byl napaden Pearl Harbor. Osmnáct strojů letky VS-6 z letadlové lodi Enterprise bylo při přeletu na Oahu napadeno japonskými stíhači. Sedm strojů bylo sestřeleno nebo nouzově přistálo, dva Dauntlessy si ale připsaly sestřel japonských Zer.

V době začátku války v Pacifiku už byl Dauntless považován jen za přechodný typ, který měl být nahrazen výkonnějším Curtissem SB2C Helldiver, ale ten měl tolik dětských nemocí, že nakonec nesly i nadále hlavní tíhu bojů Dauntlessy. Ty se vyznamenaly již během bitvy v Korálovém moři, hlavní porci slávy si ovšem zajistily během bitvy o atol Midway, kdy tři letky z letadlových lodí Enterprise a Yorktown, které vedli W. C. McCluskey (VS-6 a VB-6) a M. F. Leslie (VB-3), svými přesnými zásahy v časovém rozpětí pouhých šesti minut vyřadily z boje japonské letadlové lodě Akagi, Kaga a Soryú. Následně Dauntlessy z letky VS-6 vedené tentokrát E. Gallagherem, vyřadily ještě téhož dne i čtvrtou japonskou letadlovou loď Hiryú. Den nato pak dokázali piloti Dauntlessů těžce poškodit dva japonské těžké křižníky, přičemž jeden z nich, Mikuma, se nakonec potopil. Tyto ztráty Japonsko nebylo schopno nahradit a válka v Tichomoří se začala obracet ve prospěch Američanů.

Své bojové kvality prokazovaly Dauntlessy i nadále a během roku 1943 potopili jejich piloti celkem šest letadlových lodí, tři křižníky, čtyři torpédoborce a jednu bitevní loď.

Protože se dále odkládalo zavádění modernějších SB2C, prošel Dauntless další modernizací a vznikla verze SBD-4 s přepracovaným elektrickým systémem a novou vrtulí. Jako SBD-4A putovaly k USAAF, kde sloužily pod armádním označením A-24A-DE. Letectvo však se svými Banshee nemělo zdaleka takové úspěchy, jako námořnictvo a námořní pěchota.

Nejrozšířenější verzí Dauntlessu se stala SBD-5, která dostala výkonnější motor Wright R-1820-60 Cyclone s 895 kW (1200 k). Díky vyššímu výkonu mohl stroj nést pumu o hmotnosti až 726 kg pod trupem a dvě 147 kg pod křídly. Řada strojů nesla protilodní radar, jehož antény byly umístěny na spodní straně náběžné hrany obou polovin křídla. Celkem byly vyrobeny bezmála tři tisíce SBD-5, jejichž armádní protějšek nesl označení A-24B-DT.

Vrcholem vývoje Dauntlessu byla verze SBD-6, která dostala motor o vzletovém výkonu 992 kW (1350 k) a nekovové samosvorné nádrže. Takto upravený stroj převzalo námořnictvo v únoru 1944. Původní objednávka zněla na 1450 letounů, ale nakonec byla o tisíc strojů snížena. Dauntlessy kromě US Navy a US Marines sloužily, i když poměrně krátce, také u novozélandského letectva operujícího z Bougainville. Letectvo Svobodných Francouzů dostalo zhruba 50 strojů A-24B-DT a používalo je převážně k výcviku. Francouzské námořnictvo pak obdrželo v listopadu 1944 celkem 32 kusů SBD-5, se kterými podporovalo spojenecké pozemní síly. Šestáým uživatelem bylo mexické letectvo, které obdrželo na začátku roku 1944 několik A-24B-DT.

Po skončení války se americké námořnictvo svých Dauntlessů poměrně rychle zbavilo, u USAF ale vydržely déle a až do roku 1959 sloužily jako cvičné a hlídkové letouny.

ATTENTION



UPOZORNĚNÍ



ACHTUNG



ATTENTION



注意



Carefully read instruction sheet before assembling. When you use glue or paint, do not use near open flame and use in well ventilated room. Keep out of reach of small children. Children must not be allowed to suck any part, or pull vinyl bag over the head.



Před započítím stavby si pečlivě prostudujte stavební návod. Při používání barev a lepidel pracujte v dobře větrané místnosti. Lepidla ani barvy nepoužívejte v blízkosti otevřeného ohně. Model není určen malým dětem, mohlo by dojít k požití drobných dílů.

INSTRUCTION SIGNS * INSTR. SYMBOLS * INSTRUKTION SINNBILDEN * SYMBOLES * 記号の説明

OPTIONAL
VOLBABEND
OHNOUTOPEN HOLE
VYVRTAT OTVORSYMMETRICAL ASSEMBLY
SYMETRICKÁ MONTÁŽREMOVE
ODŘÍZNOUTREVERSE SIDE
OTOČITAPPLY EDUARD MASK
AND PAINT
POUŽÍT EDUARD MASK
NABARVIT

PARTS



DÍLY



TEILE



PIÈCES



部品

B>

3412-0600

PLASTIC PARTS

C>

3411-0700

D>

3411-0800

E>

3411-0811

F>

3411-0901

G>

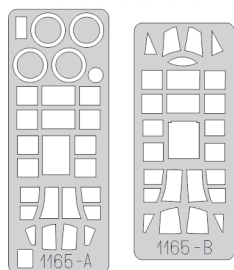
3412-0901

J>

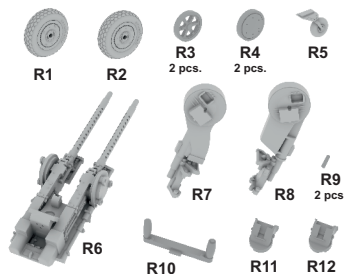
3411-2001

L>

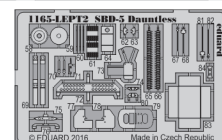
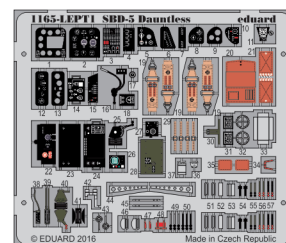
K>

eduard
MASKeduard
BRASSIN

RP - RESIN PARTS



PE - PHOTO ETCHED DETAIL PARTS



-Parts not for use. -Teile werden nicht verwendet. -Pièces à ne pas utiliser. -Tyto díly nepoužívejte při stavbě. - 使用しない部品

COLOURS



BARVY



FARBEN



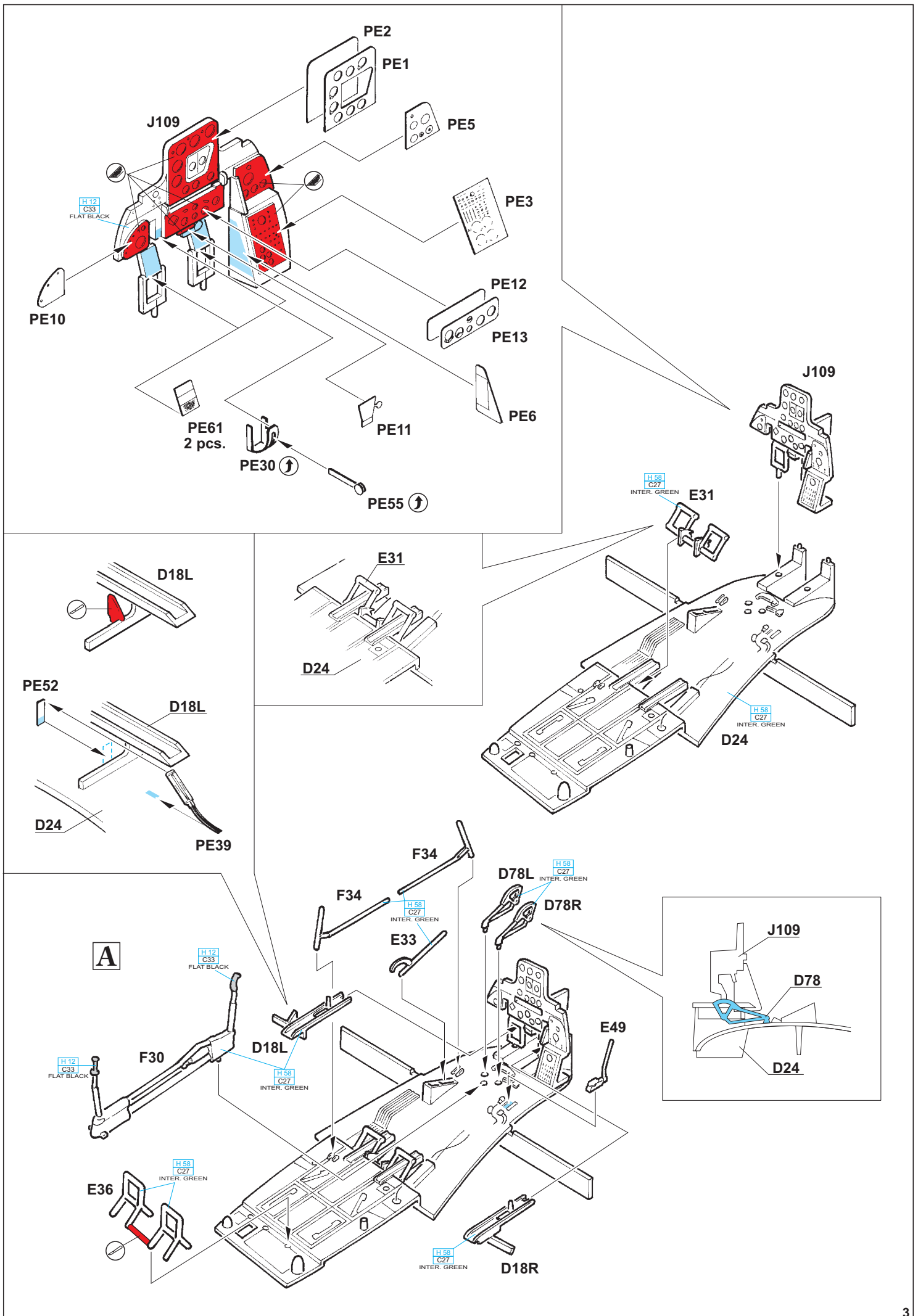
PEINTURE

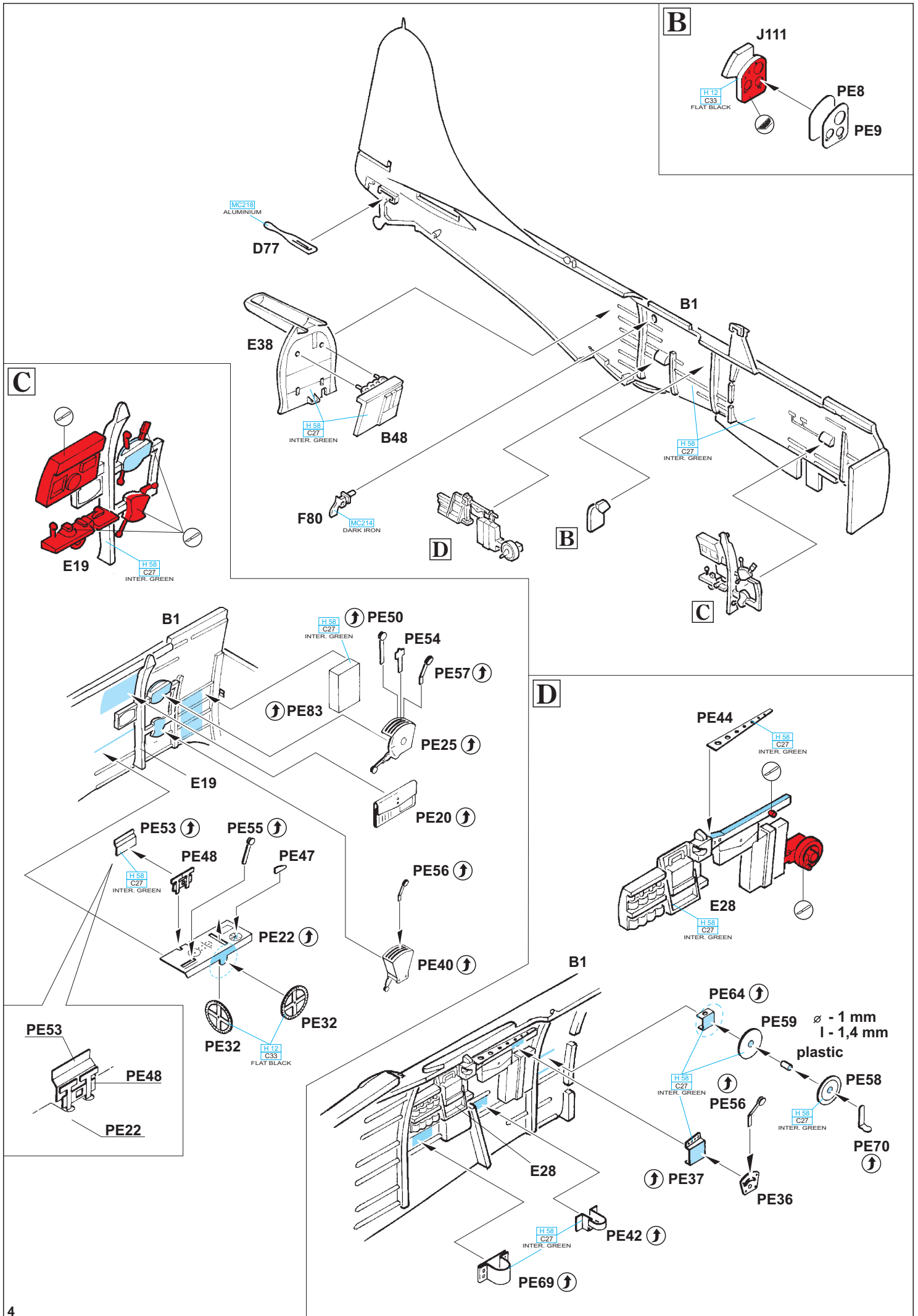


色

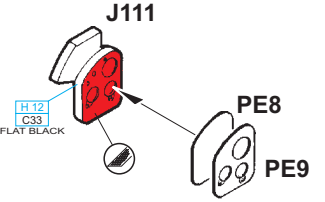
GSI Creos (GUNZE)		
AQUEOUS	Mr.COLOR	
H 4	C4	YELLOW
H 12	C33	FLAT BLACK
H 33	C81	RUSSET
H 36	C23	DARK GREEN
H 52	C12	OLIVE DRAB
H 53	C13	NEUTRAL GRAY
H 58	C27	INTERIOR GREEN
H 77	C137	TIRE BLACK
H 90	C47	CLEAR RED
H 94	C138	CLEAR GREEN
H 304	C304	OLIVE DRAB

AQUEOUS	Mr.COLOR	
H 316	C316	WHITE
H 317	C317	GRAY
H 327	C327	RED
H 365		GLOSS SEE BLUE
H 366		INTERMEDIATE BLUE
Mr.METAL COLOR		
MC213		STAINLESS
MC214		DARK IRON
MC218		ALUMINIUM
Mr.COLOR SUPER METALLIC		
SM06		CHROME SILVER

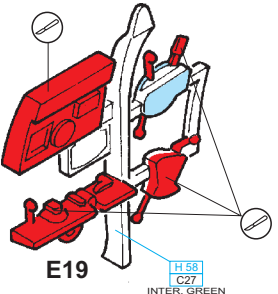




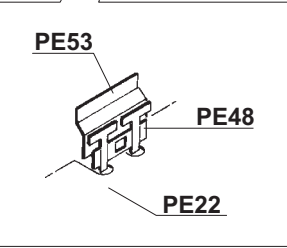
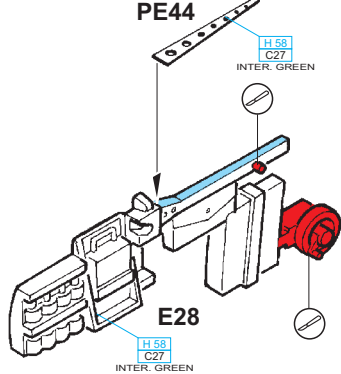
B

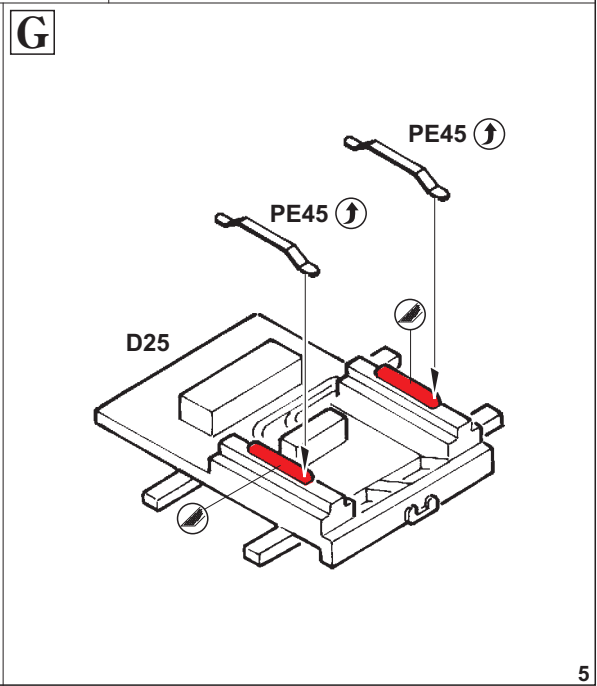
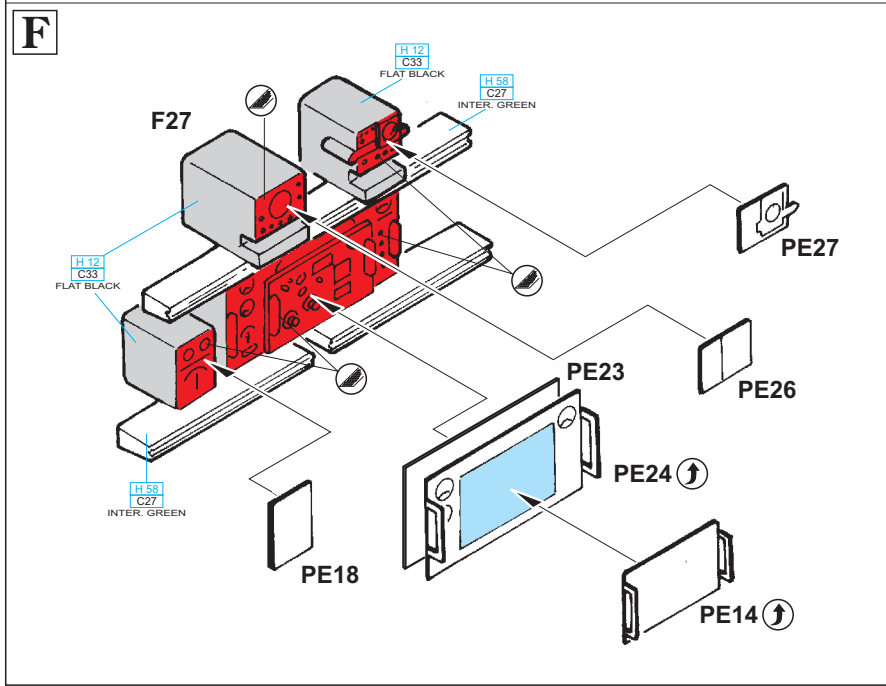
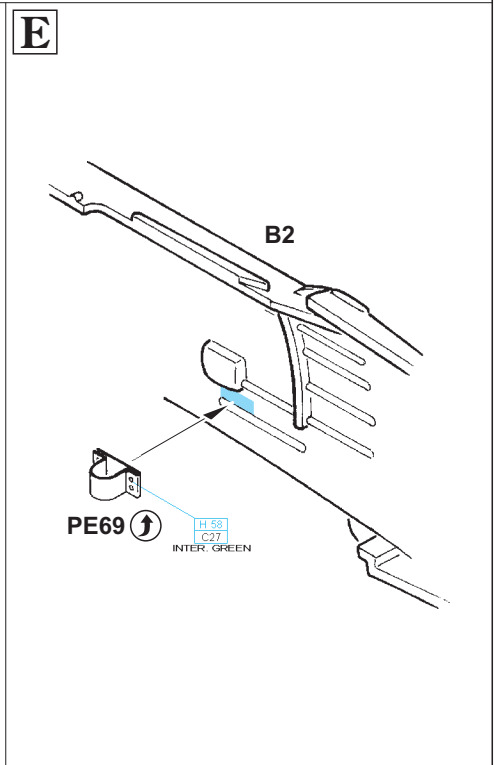
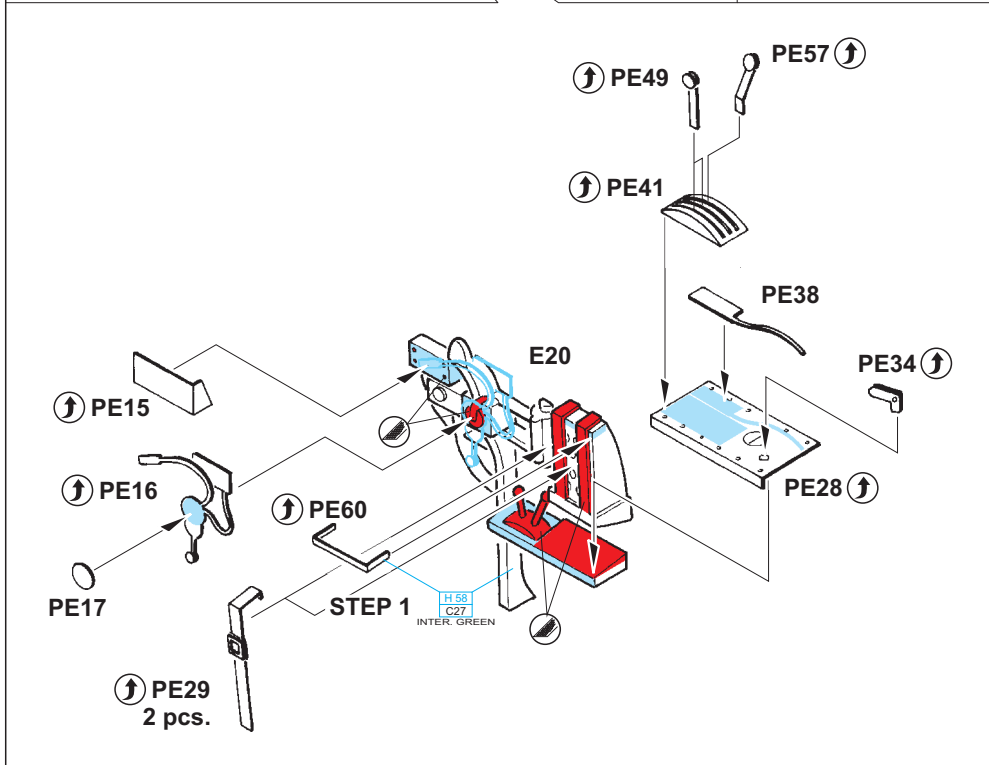
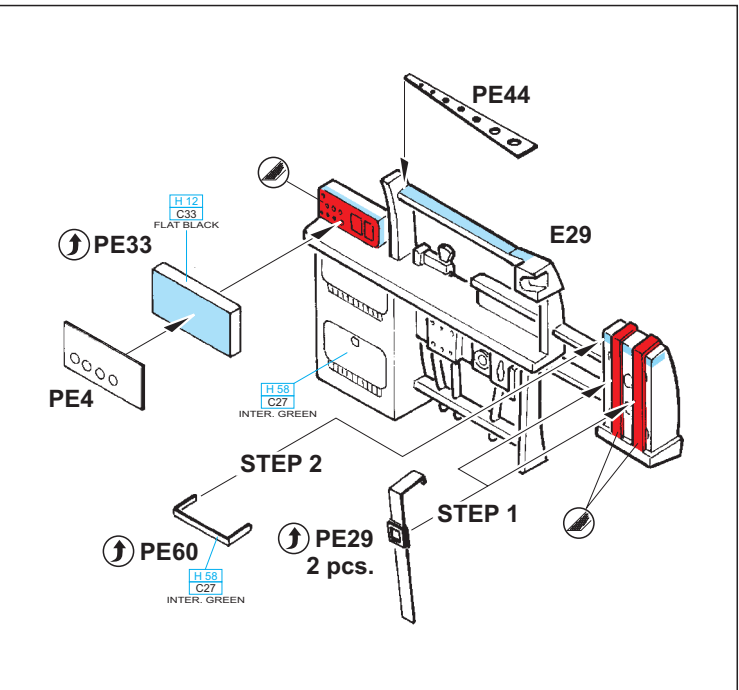
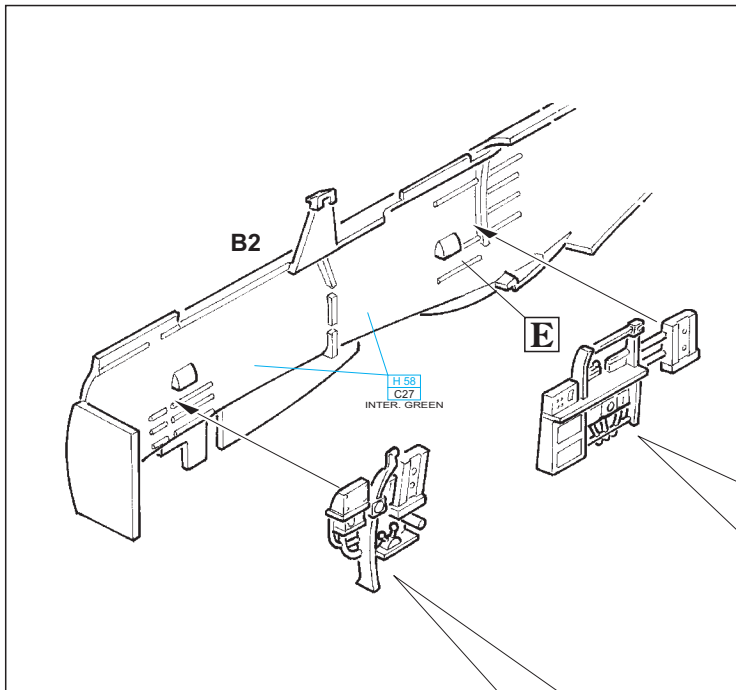


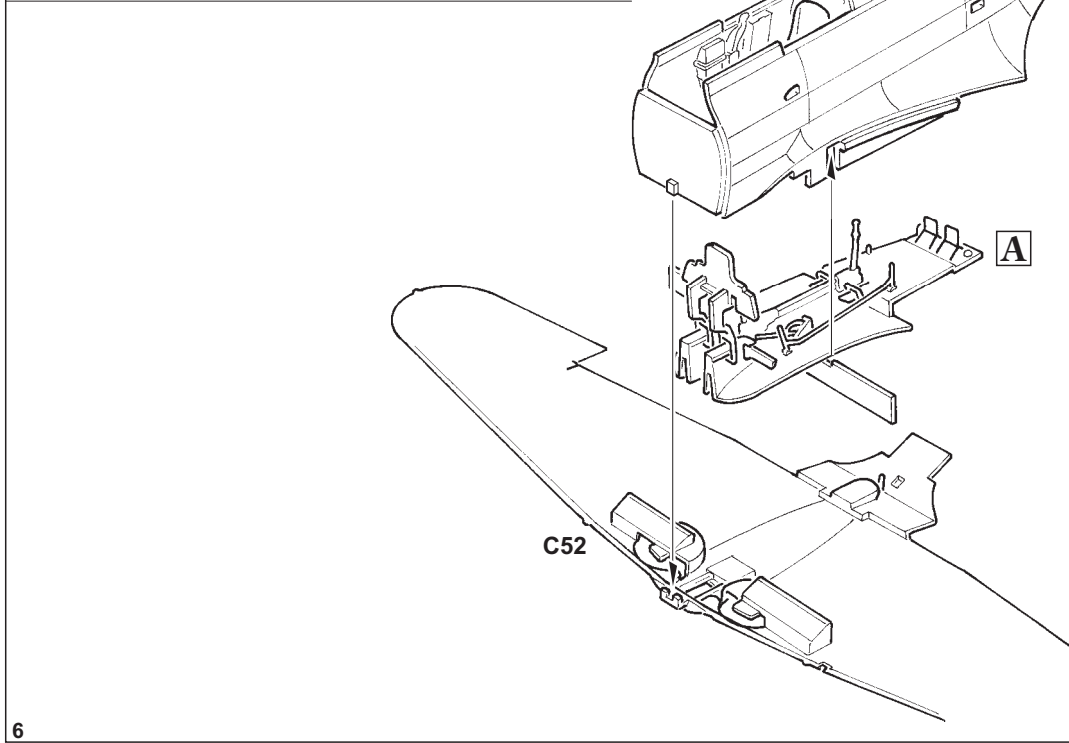
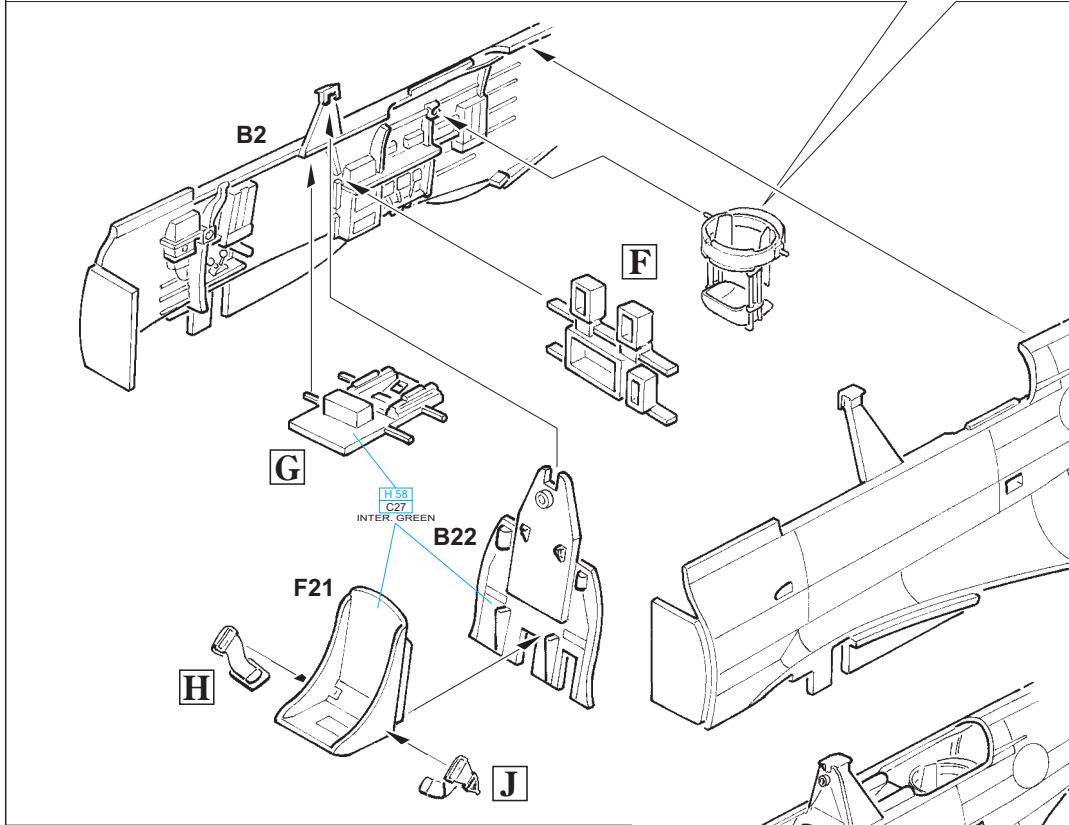
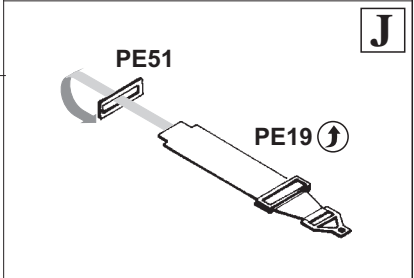
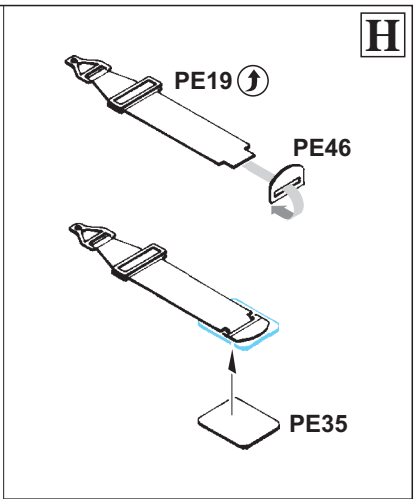
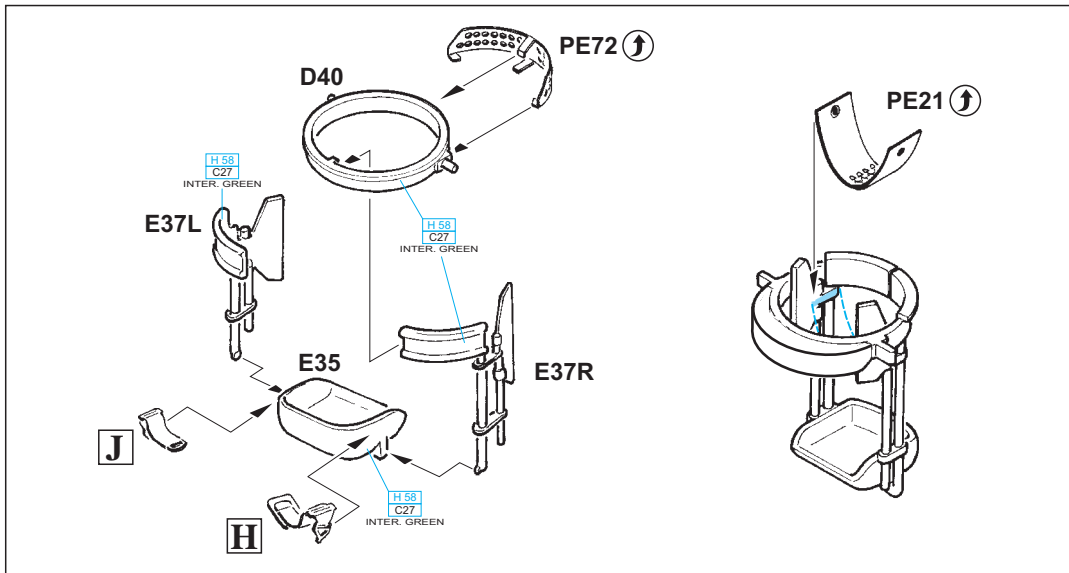
C

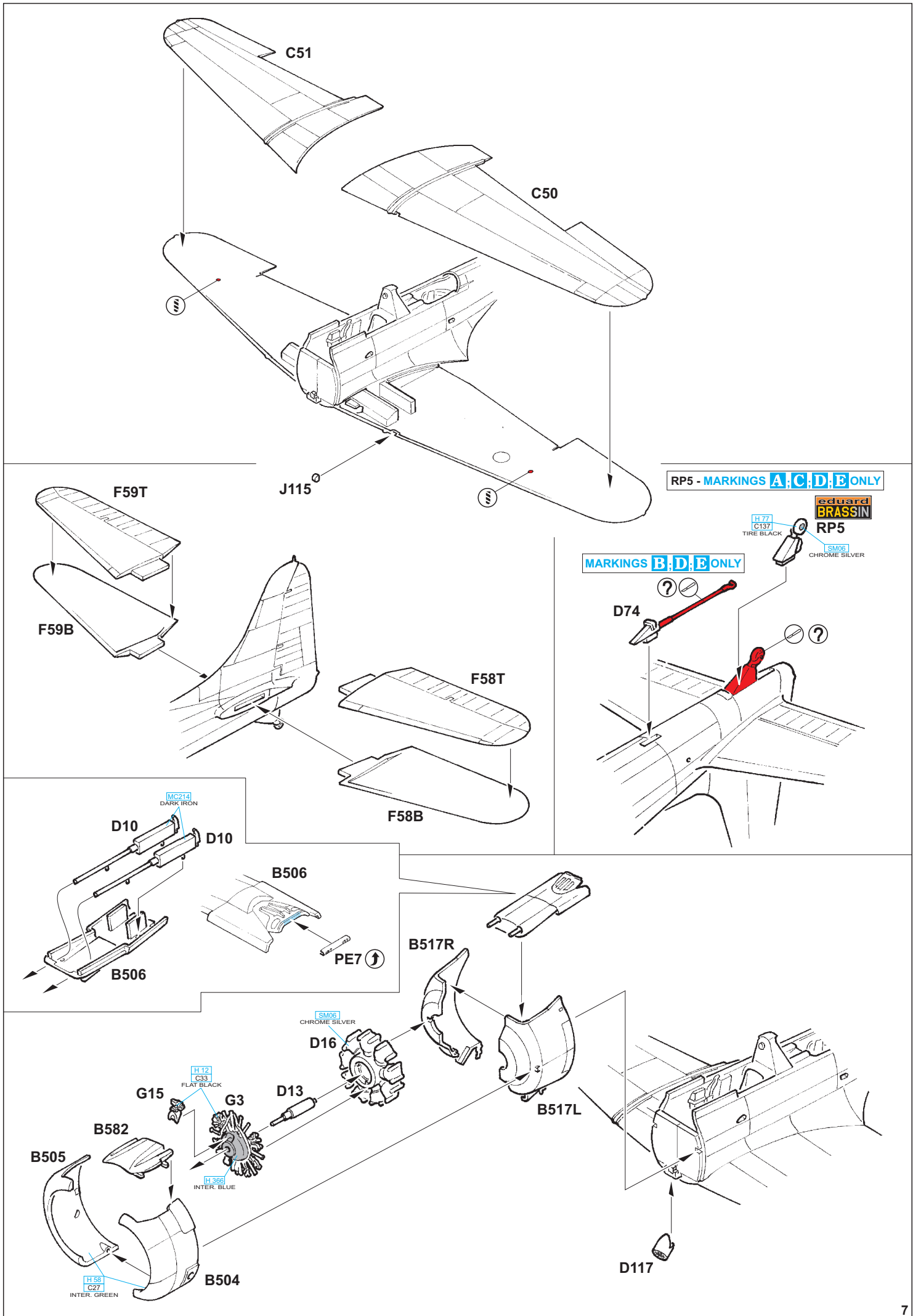


D

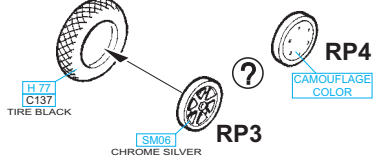








RP1, RP2



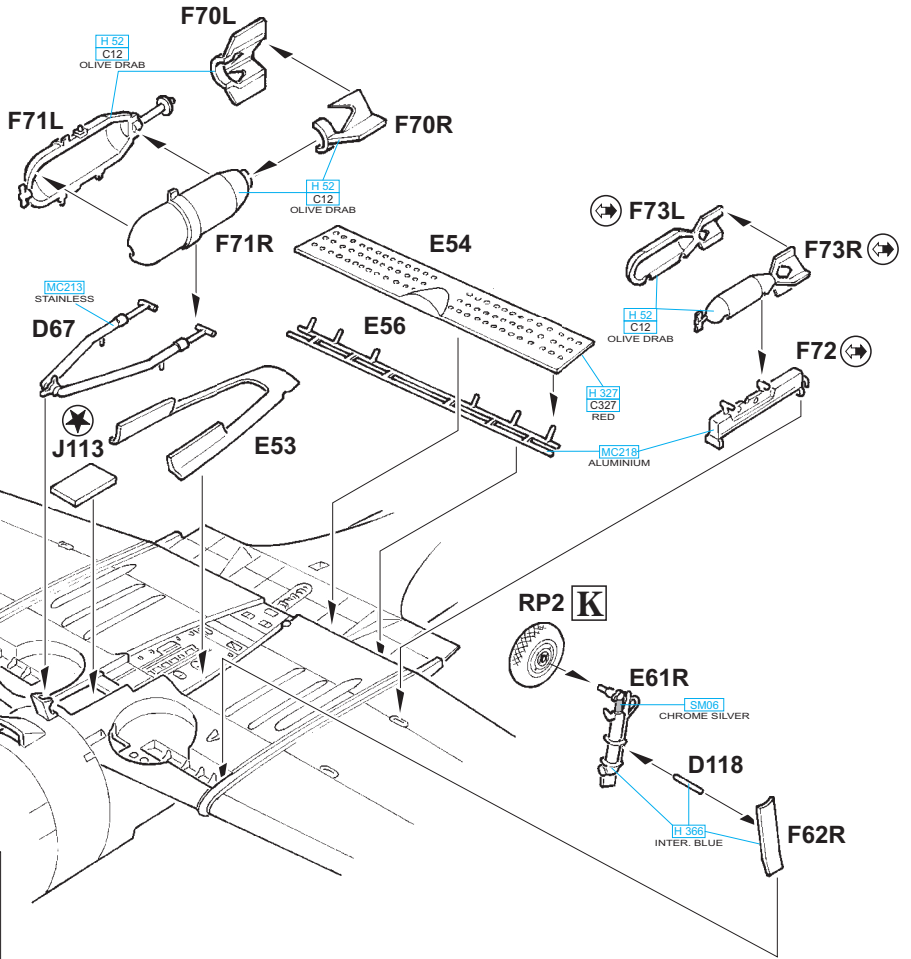
H 77
C137
TIRE BLACK

SM06
CHROME SILVER

RP4

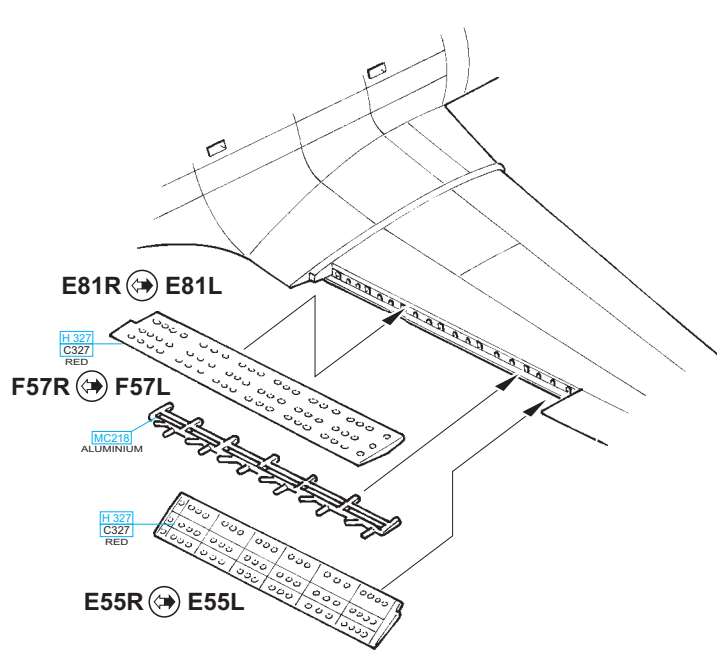
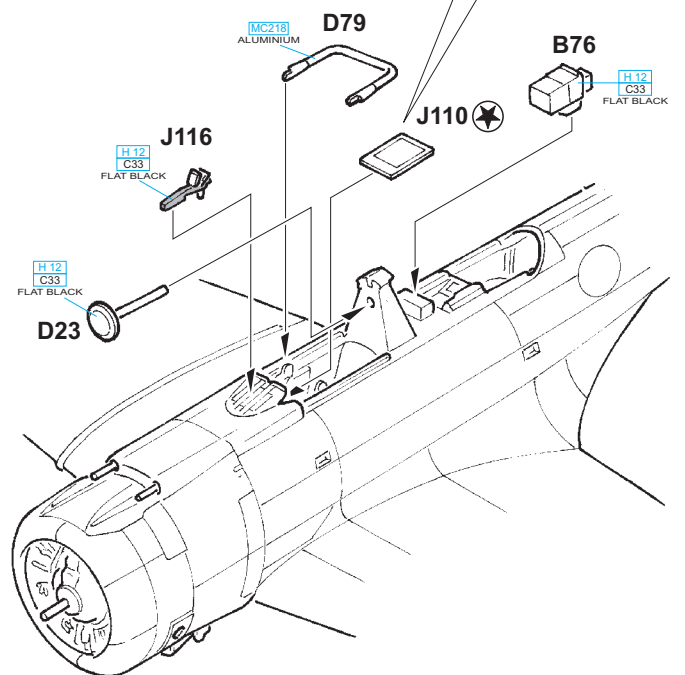
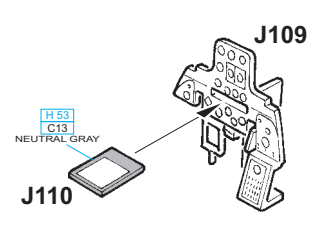
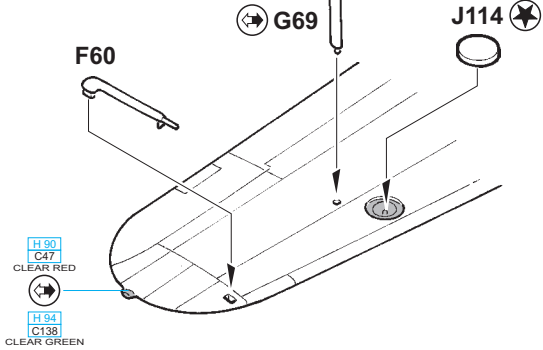
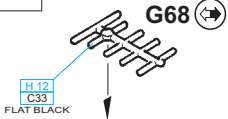
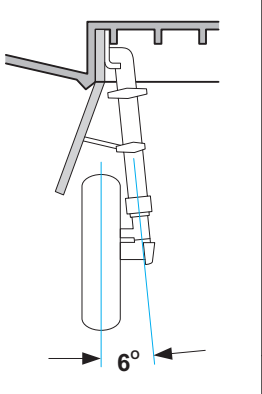
CAMOUFLAGE COLOR

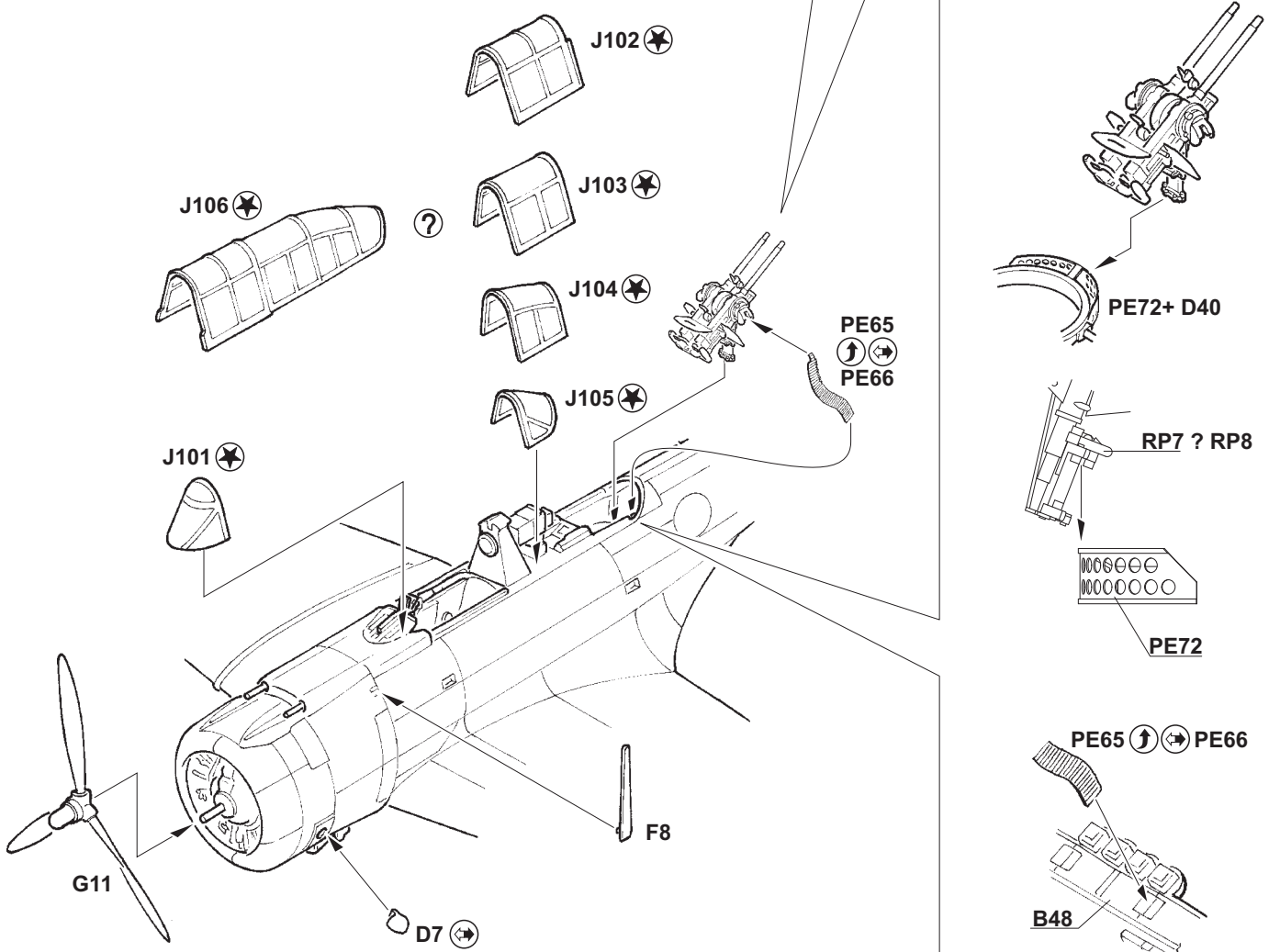
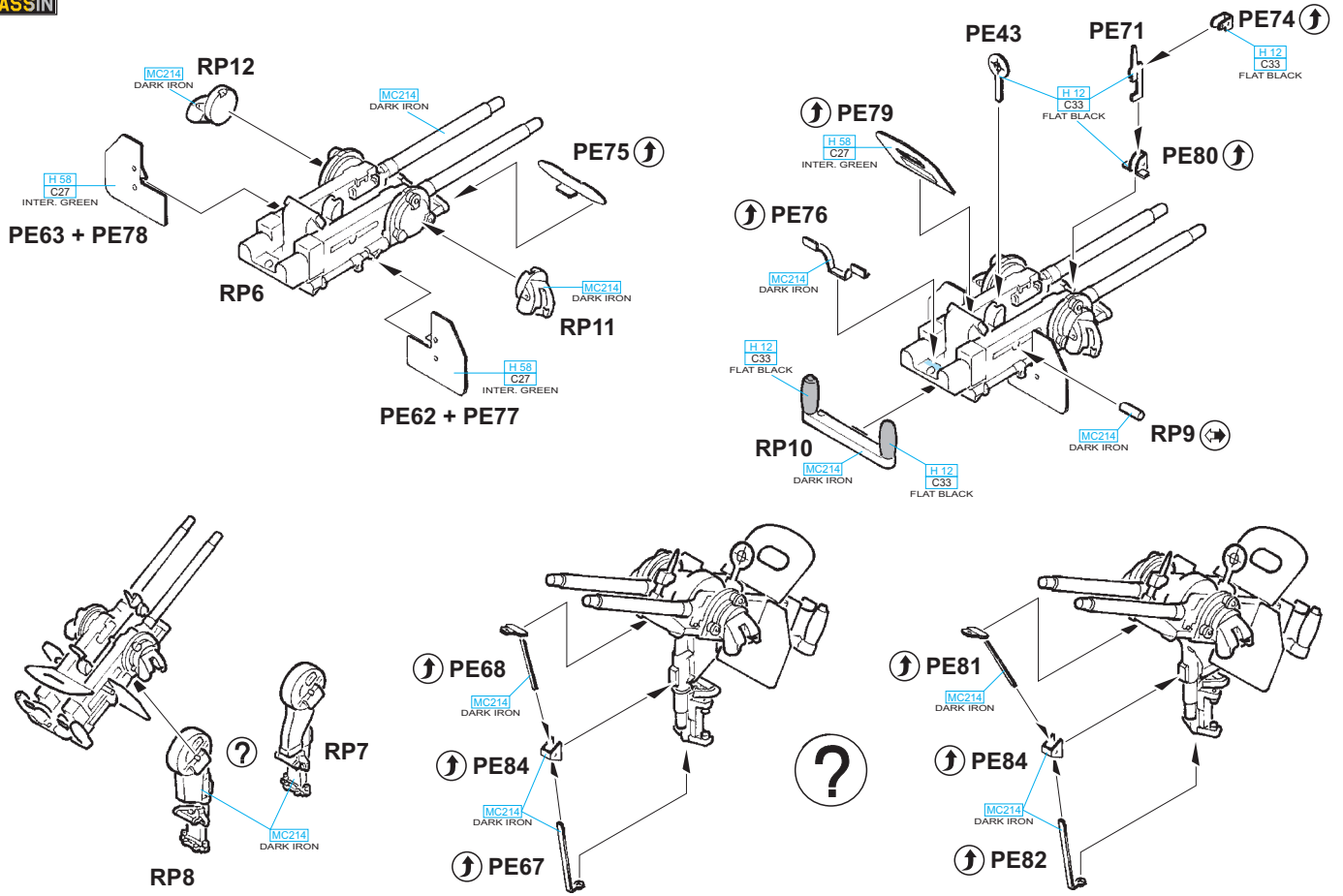
RP3

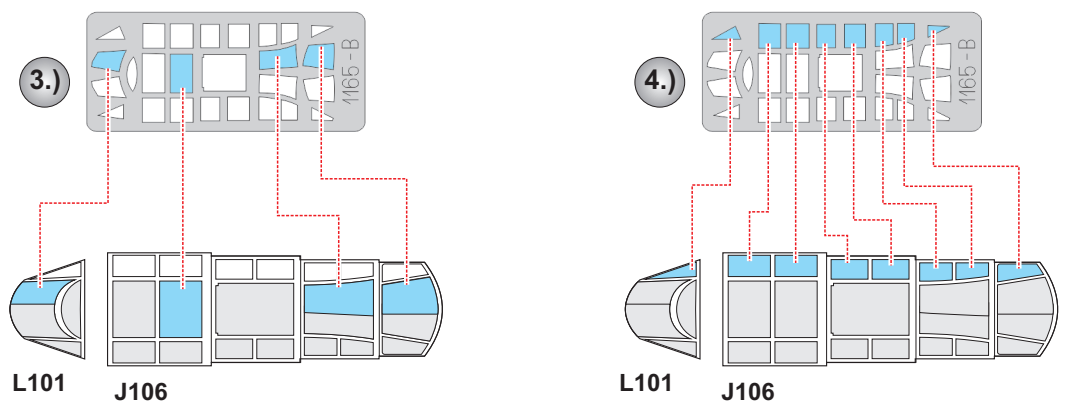
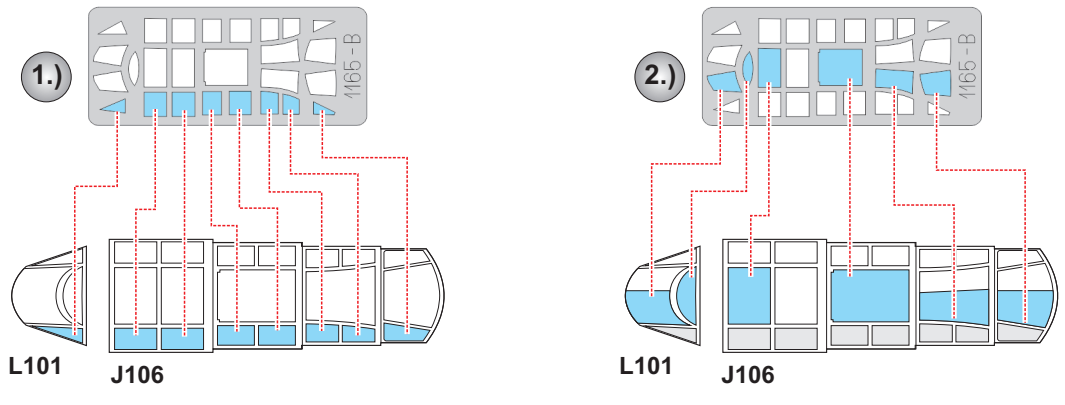
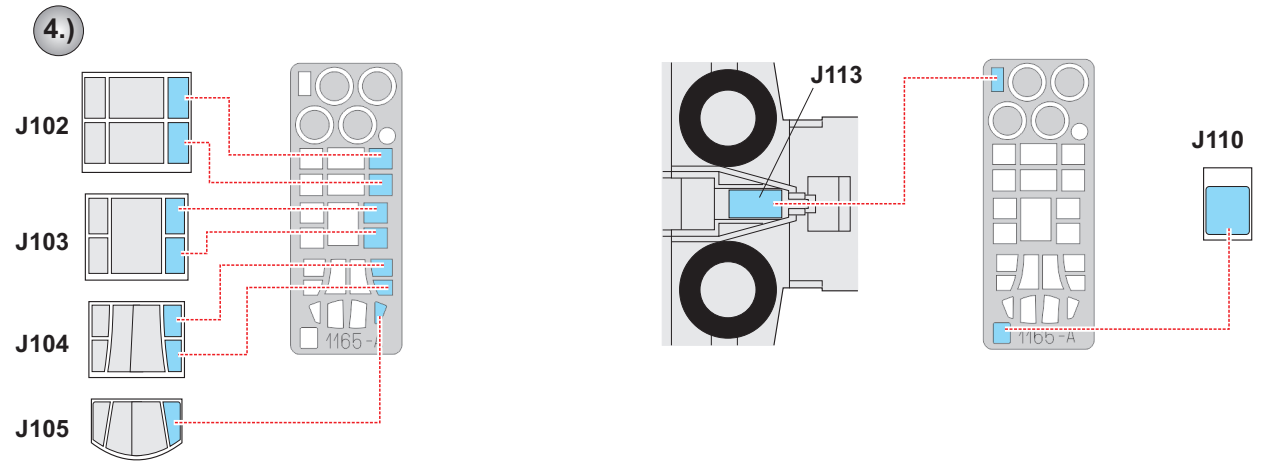
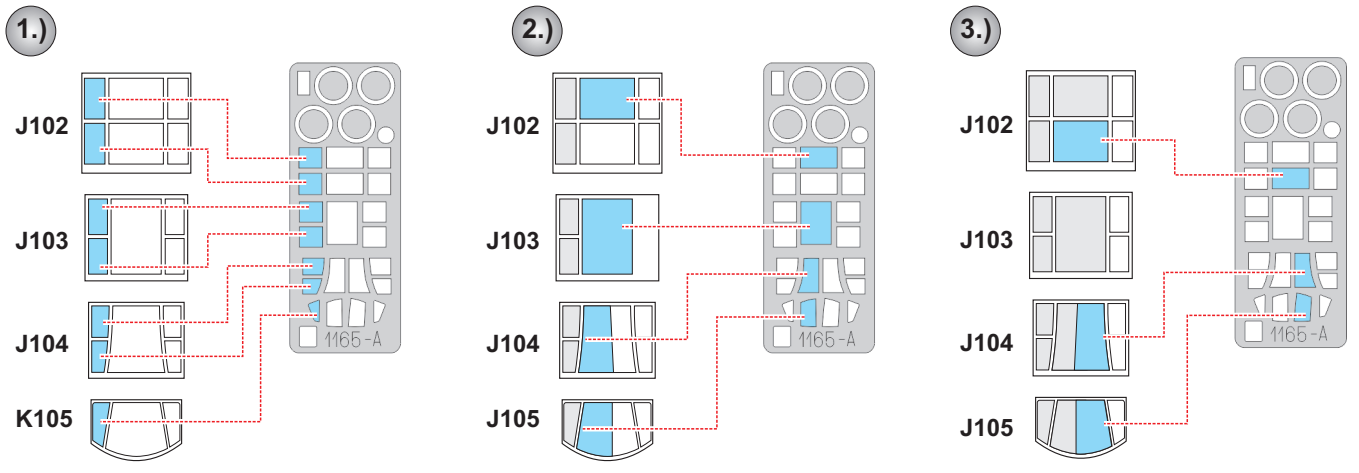
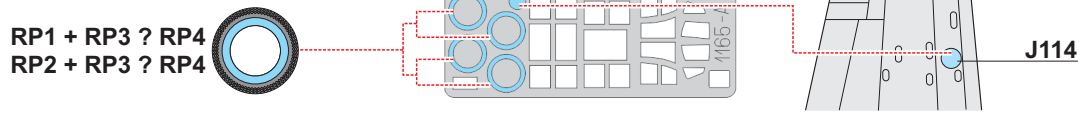


STEP 1

STEP 2

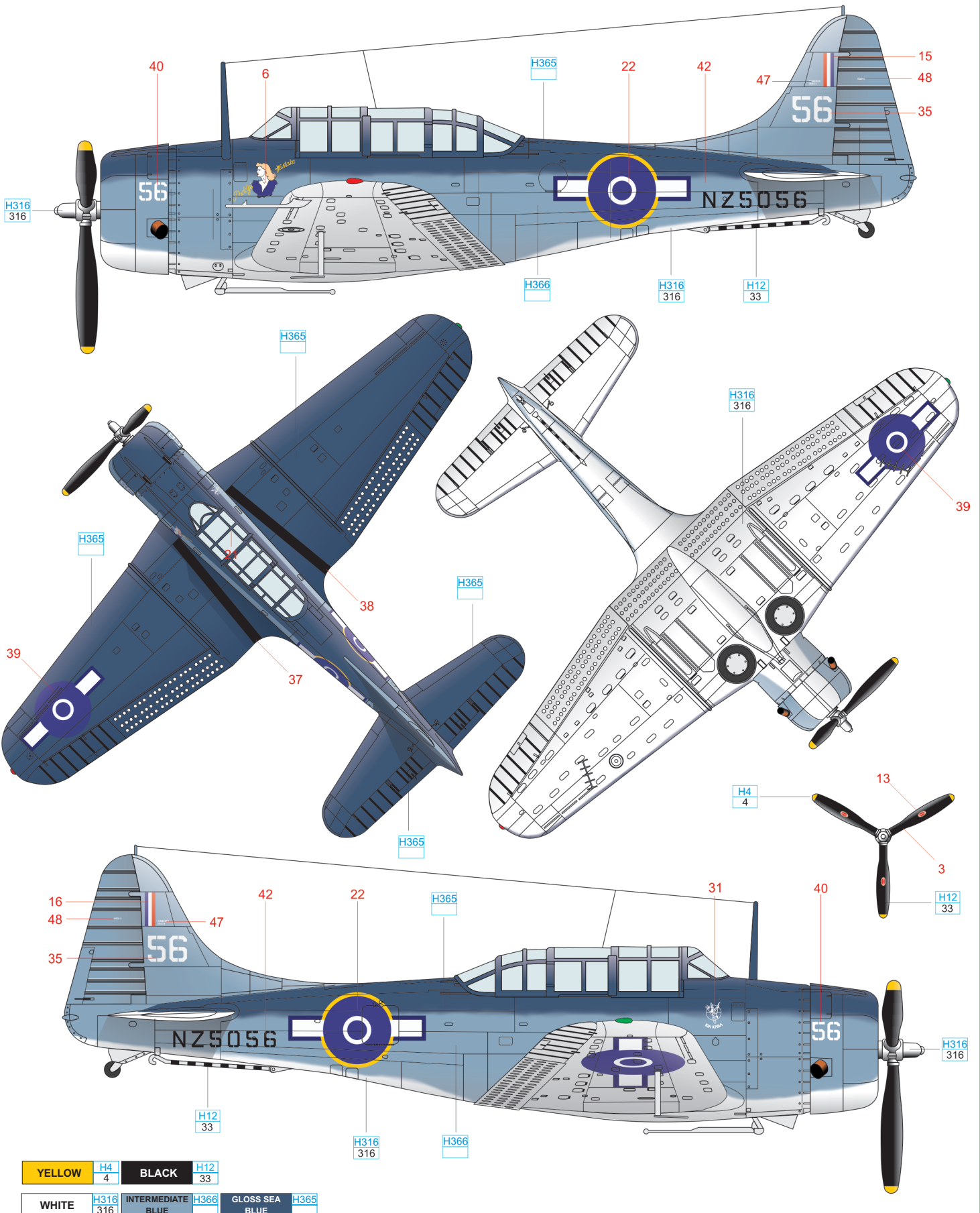






A SBD-5, F/Sgt. C. N. O'Neill a F/Sgt. D. W. Gray, 25. squadrona RNZAF, Piva, Bougainville, duben, 1944

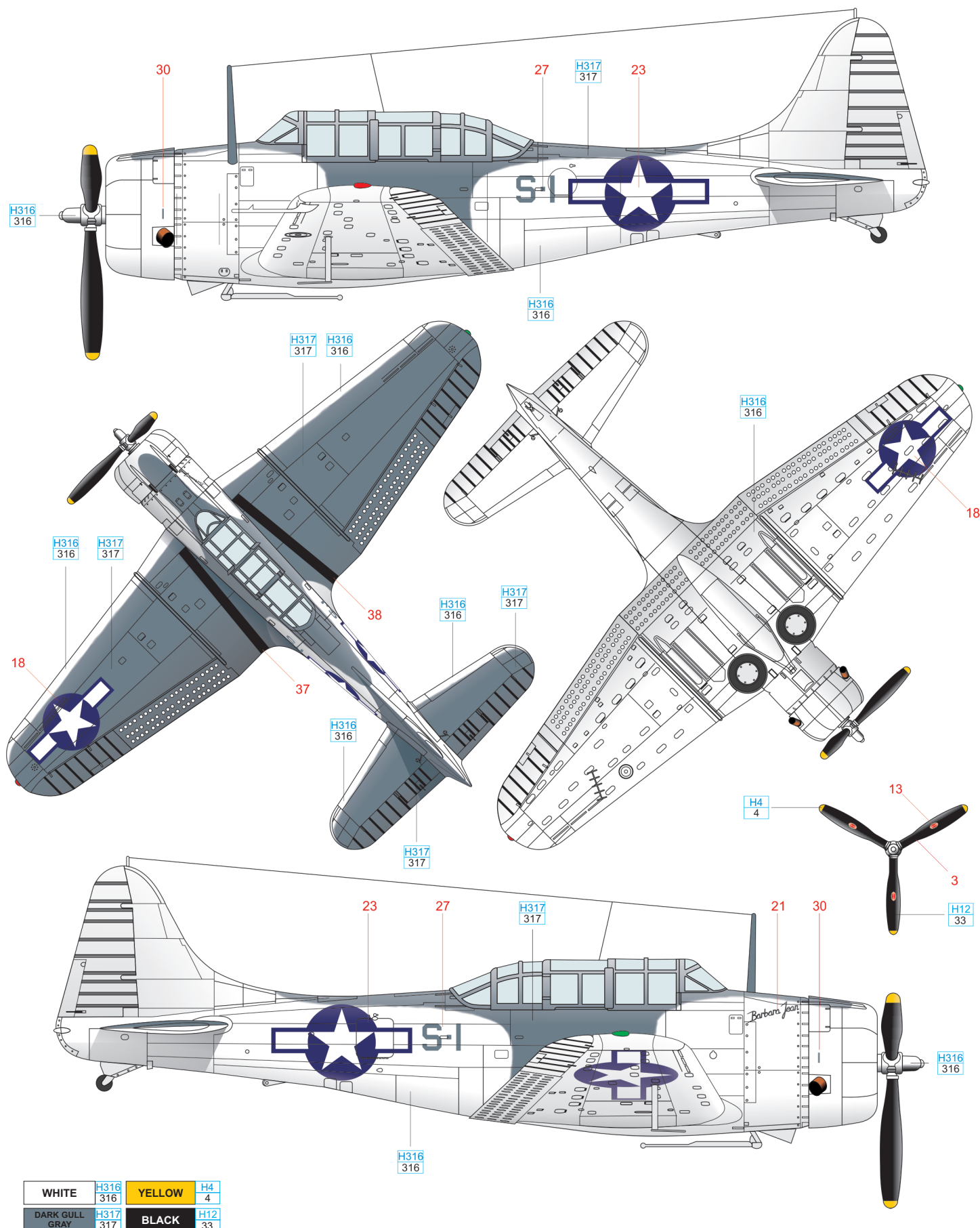
25. letka byla jedinou jednotkou RNZAF vyzbrojenou střemhlavými bombardéry. Osmnáct letounů verze SBD-5 dostala v únoru 1944. Od března do května 1944 působila z letiště Piva na Bougainville. Tento letoun měla přidělena osádka F/Sgt. C. N. O'Neill (pilot) a F/Sgt. D. W. Gray (střelec), které se podařilo 6. května 1944 zásahem pumou zničit zásobník benzínu v Ratavalu. O dva týdny později byl stroj vrácen US Marine Corps, od nichž byl zapůjčen, a letka následně přezbrojila na F4U Corsair. Novozélandské stroje byly ponechány ve standardním třítónovém kamuflážním schématu US Navy. Horní plochy byly zbarveny Semi-Gloss Sea Blue, náběžné hrany byly navíc opatřeny barvou Non-Specular Sea Blue, což je stejný odstín, ale matný. Boční plochy měly nátěr modrou Intermediate Blue a spodní byly bílé. Přechody mezi barvami byly měkké, stříkané od ruky bez šablon. Letoun nesl na levé straně kresbu ženské busty s nápisem „Paddy's Mistake (Paddyho omyl) a na pravé znak jednotky.



YELLOW	H4 4	BLACK	H12 33
WHITE	H316 316	INTERMEDIATE BLUE	H366
		GLOSS SEA BLUE	H365

B SDB-5, Maj. Christian C. Lee, velitel VMS-3, Panenské ostrovy, jaro, 1944

Jednotka námořního letectva VMS-3 operovala na jaře 1944 z letiště na ostrově St. Thomas, součásti Panenských ostrovů. V její výzbroji se nacházely kromě Dauntlessů také Kingfishery. Primárním úkolem jednotky bylo hlídkování proti ponorkám. VMS-3 byla rozpuštěna v květnu 1944 poté, co reálné nebezpečí útoků německých ponorek v této oblasti pominulo. V tamních podmínkách se ukázalo standardní třítónové zbarvení námořních letounů jako nevhodné a proto bylo vydáno 19. července 1943 nařízení, které specifikovalo dvě nová kamuflážní schémata. Kamufláž sestávala tmavě racčí šedi, která kryla horní plochy s výjimkou náběžných hran. V šedé barvě byla i plocha trupu nad křídly. Všechny ostatní plochy byly bílé. Kódové označení (modex) bylo rovněž v barvě tmavě racčí šedi.



WHITE	H316 316	YELLOW	H4 4
DARK GULL GRAY	H317 317	BLACK	H12 33

C SBD-5, VMSB-331, atol Majuro, Marshallovy ostrovy, jaro 1944

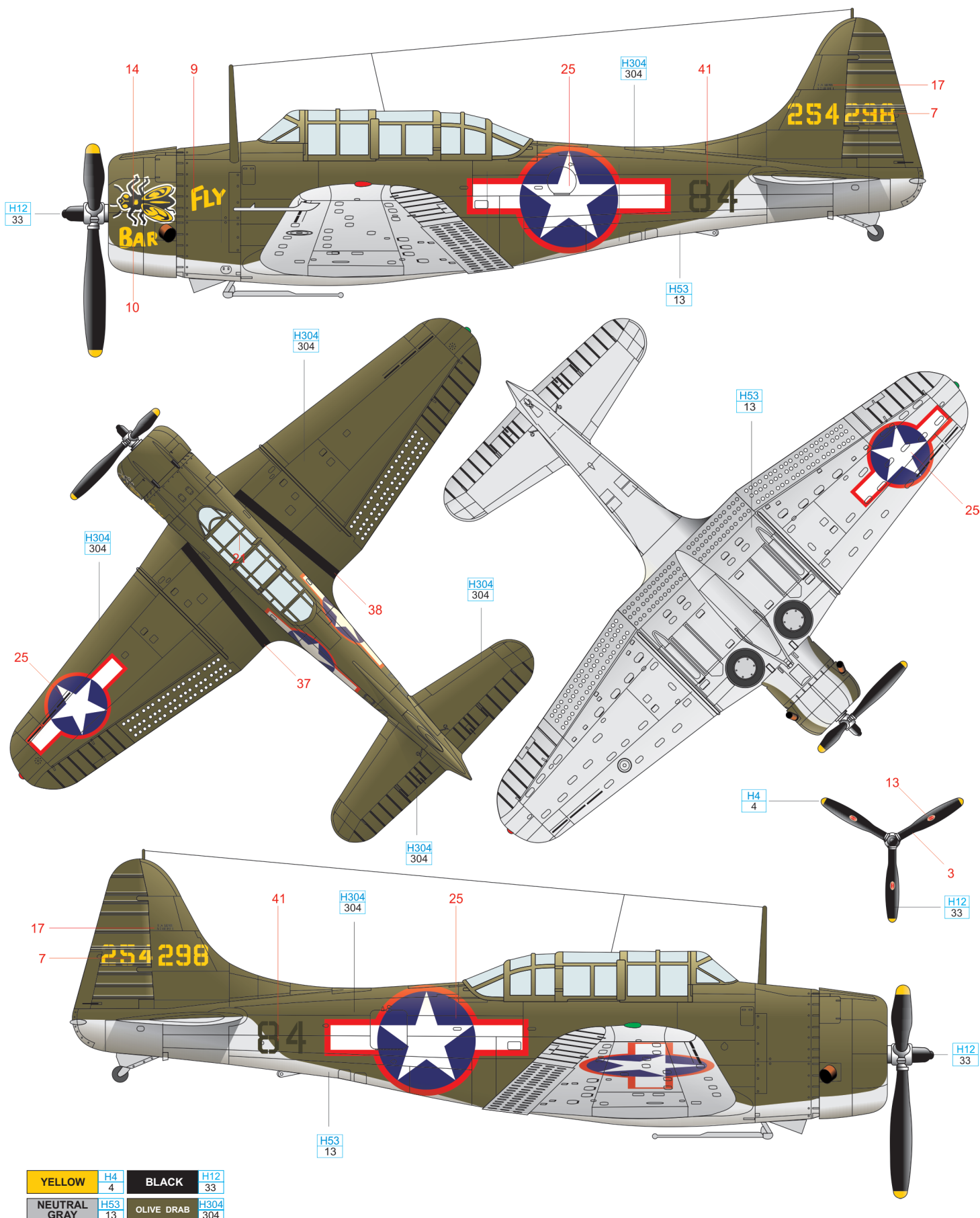
Průzkumná a bombardovací letka námořní pěchoty VMSB-331 byla zformována 1. ledna 1943 na základně Cherry Point v Severní Karolině a byla vybavena stroji SBD Dauntless. 1. června 1943 byla z její části vytvořena nová jednotka VMSB-332 a ještě téhož měsíce se VMSB-331 stala první letkou, která se přemístila na Bogue Field v Severní Karolině. Poté následoval zářijový přesun do San Diega, kde se již osádky připravovaly k přesunu do jižního Pacifiku. Letiště na atolu Nukufetau dosáhla 15. listopadu 1943 a operovala z něj během invaze na Gilbertovy ostrovy. Následně prováděla až do konce války nálety na japonské pozice v Marshallově souostroví. Znak letky, vos na bombě, byl malován z obou stran trupu. Kód B-5 byl původně bílý, později byl střed písmen vybarven černě a ponechán byl jen tenký bílý lem.



YELLOW	H4 4	BLACK	H12 33
WHITE	H316 316	INTERMEDIATE BLUE	H366
		GLOSS SEA BLUE	H365

D A-24B-DT-1 Banshee, výr. č. 42-54298, 407. Bombardovací skupina, Amčitka, léto 1944

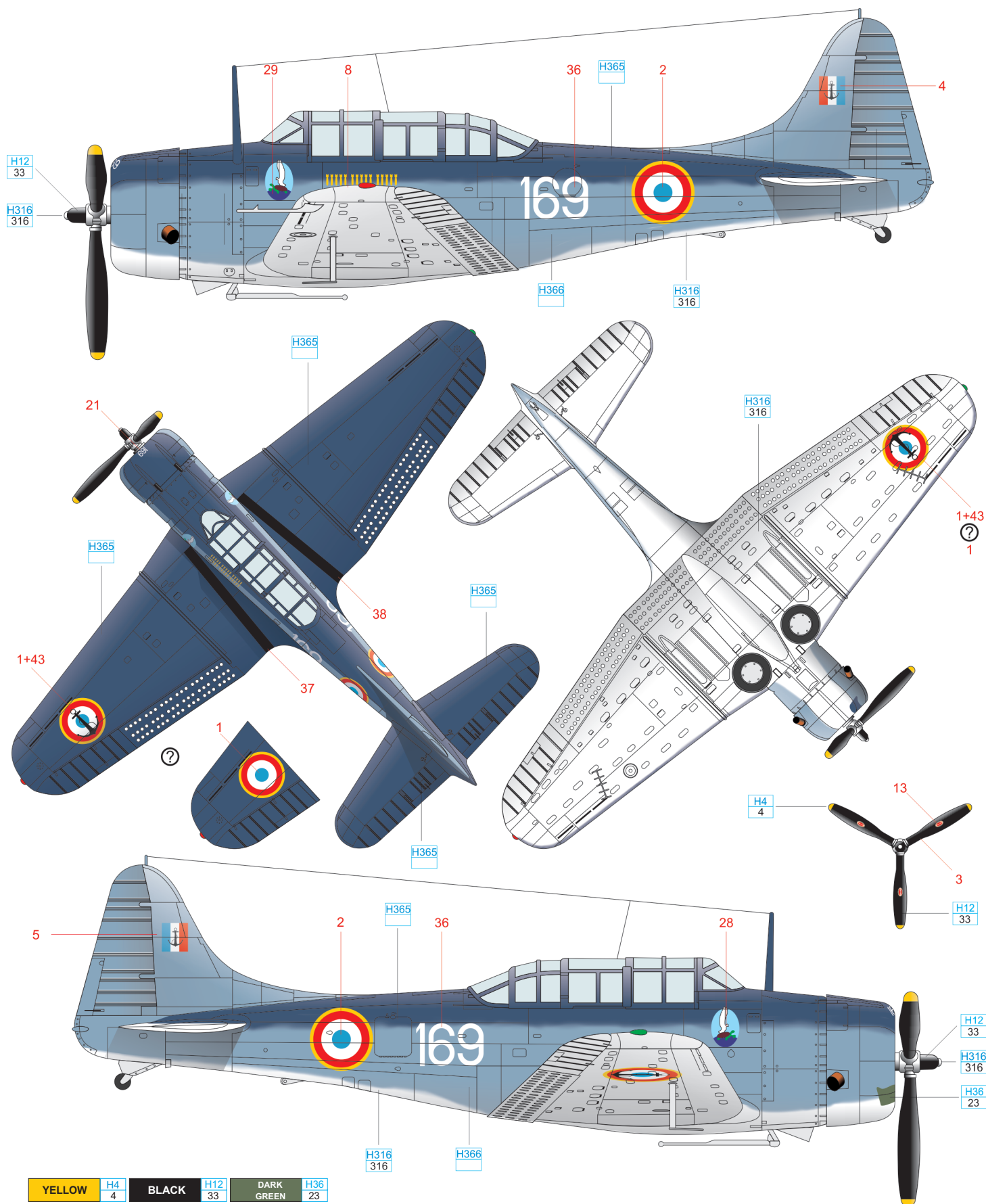
Americké armádní letectvo používalo Dauntlessy SBD-5 pod označením A-24B-DT Banshee (písmena DT značí Douglas a jeho továrnu v Tulse). Při provozu z pozemních základen nebyl zapotřebí záchytný hák, který byl demontován. 407. Bombardovací skupina podnikla velmi krátké bojové nasazení na Aljašce v létě 1944. Banshee dostaly kamuflážní nátěr odpovídající standardu USAAF, tedy Olive Drab na horních a Neutral Grey na spodních plochách. Výsostné znaky byly červeně lemované a byly nezvykle velké, neboť byly provedeny na základě původních, továrnou nastříkaných bílých kruhů s hvězdou.



YELLOW	H4 4	BLACK	H12 33
NEUTRAL GRAY	H53 13	OLIVE DRAB	H304 304

E SBD-5. výr. č. 36817, 4° Flotile de Bombardement de l'Aeronavale, západní Francie, 1945

Na konci roku 1944 dostalo francouzské námořní letectvo celkem 32 Dauntlessů verze SBD-5. Rozdělila je po šestnácti k jednotkám 4° Flotile de Bombardement a 3° Flotile de Bombardement, které podporovaly spojenecké pozemní síly v západní Francii. V roce 1947 se letouny zúčastnily války v Indočíně, dosloužily pak v první polovině 50. let jako cvičné. Stroje byly ponechány ve standardním třítónovém kamuflážním schématu US Navy, na bocích trupu pod čelním štítkem je znak jednotky, žluté siluety bomb značí počet odlétaných misí.



YELLOW	H4 4	BLACK	H12 33	DARK GREEN	H36 23
WHITE	H316 316	INTERMEDIATE BLUE	H366	GLOSS SEA BLUE	H365

