

US WWII FIGHTER 1:48 SCALE PLASTIC KIT



eduard

intro

Lockheed P-38 Lightning vznikl na základě požadavků amerického armádního letectva. Věhlasu dosáhl nejen díky výkonům na druhoválečné obloze, ale také díky neobyklému vzhledu.

Lightning, konstruovaný týmem Lockheedu pod vedením šéfkonstruktéra Clarence "Kelly" Johnsona, představoval zcela jiné pojetí stíhacího letounu. Pohon letounu, jenž byl dvakrát větší, než jiné dobové americké stíhačky, obstarávaly dva kapalinou chlazené řadové motory V-1710, výzbroj tvořila čtveřice půlpalcových kulometů a jeden 20mm kanon. Palebná síla tak stačila nejen na zničení letounu, ale dokázala těžce poškodit také plavidla.

První prototyp, s/n 37-457, se stavěl pod rouškou naprostého utajení a poprvé se do vzduchu dostal 27. ledna 1939. Armádní letectvo nebylo s jeho výkony spokojeno a tak letoun odtajnilo a svolilo k dálkovému, mezikontinentálnímu letu, jenž proběhl 11. února 1939. Během něj však testovací pilot Kelsey havaroval na letišti Mitchell Field. Pilot sice přežil, ale letoun byl odepsán. Navzdory této události putovala k Lockheedu objednávka na třináct předseriových YP-38.

První sériovou verzí se stala P-38D (35 strojů, jež jako jediné nesly 37mm kanon místo obvyklého 20mm). Následovalo 210 P-38E, které se do služby dostaly v říjnu 1941, krátce před vstupem Států do války.

Poté přišly do výroby verze P-38F, P-38G, P-38H a P-38J. Posledně uvedená se vyznačovala pozměněným tvarem přední části motorových gondol s přepracovanými vstupy vzduchu a chladicí soustavou. Zaoblený čelní štítek kabiny nahradil nový, s plochým zasklením.

Jednou ze slabých stránek Lightningu byly velké vibrace během střemhlavého letu, které se objevovaly díky nadzvukovému proudění okolo křídla. Nectnost se nepodařilo nikdy vyřešit, ale počínaje výrobním blokem P-38-J-25 se na spodní ploše křídla objevily aerodynamické brzdy, které pomáhaly udržet kontrolu nad letounem v rizikových režimech letu.

Nejrychlejší z Lightningů byla verze P-38J s maximálkou ve vodorovném letu okolo 670 km/h, v největším počtu byla vyrobena verze P-38L – 3735 kusů vzniklo v továrně Lockheed, dalších 113 dodala montážní linka firmy Vultee.

Pod názvem Drop Snoot se skrývá verze s prosklenou přídílí, v níž našel své místo bombometčík. Tyto letouny vodily nad cíle skupiny Lightningů vyzbrojených pumami. P-38M byl dvoumístný noční stíhač, jenž se do operační služby dostal až na samém konci války.

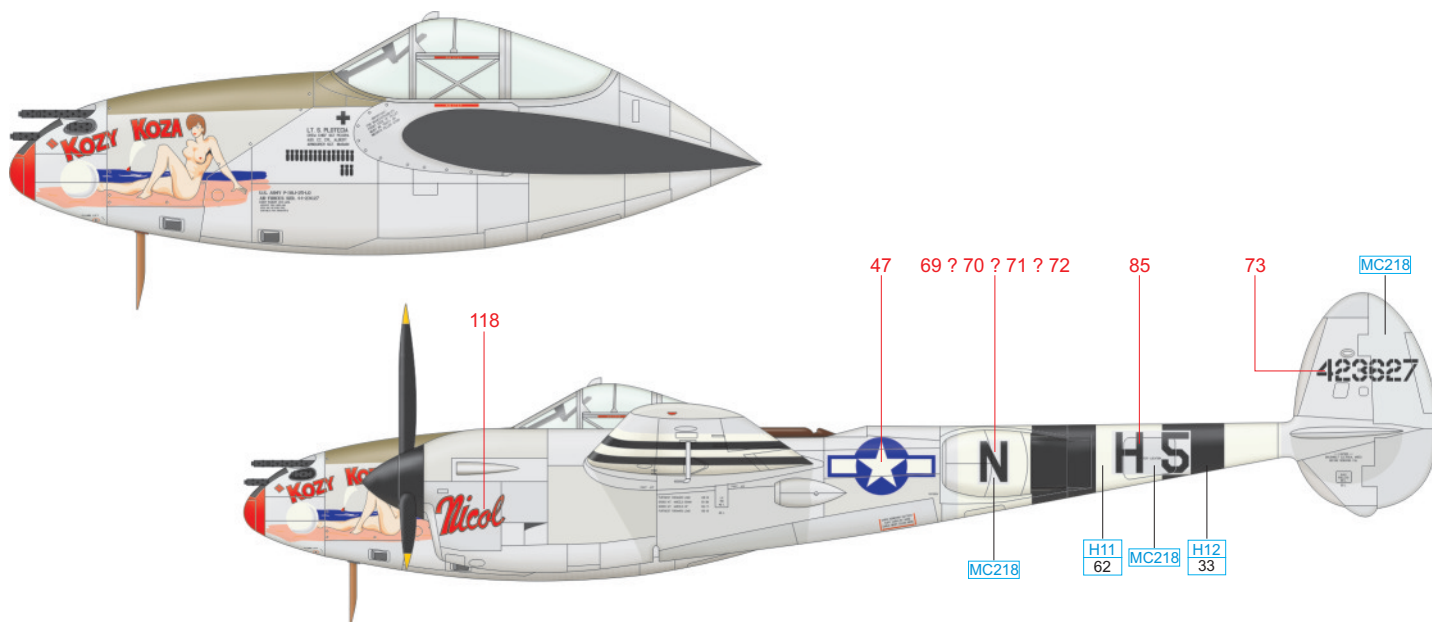
Jak již bylo zmíněno výše, P-38 byl největší jednomístnou stíhačkou ve službách USAAF. Délka činí 11,55 m, výška 3,00 m a rozpětí 15,85 m. Hmotnost verze -J byla 6214 kg u prázdného letounu, vzletová hmotnost pak byla 9980 kg.

P-38 se stal jediným americkým stíhacím letounem, jenž byl vyráběn po celou dobu trvání 2. světové války. Byly nasazovány v řadě rolí, včetně role střemhlavého bombardéru, klasického bombardéru, letounu pro útoky na pozemní cíle, průzkumného stroje a asi nejčastěji jako dálkový doprovodný stíhač.

Na Lightningích létala nejspěšnější stíhací americká esa, Richard Bong (40 vítězství) a Thomas McGuire (38 vítězství), oba na pacifickém bojišti. P-38 sloužily jako dálkové doprovodné stíhačky v jihozápadním Pacifiku, v Barmě, Číně a Indii až do příchodu dostatečného množství P-51 Mustang.

Vnitřní palivové nádrže o objemu 1552 litrů mohly být doplněny o dvě externí odhazovací, čímž se objem paliva zastavil na 3823 litrech. Umožnil Lightningu ulétnout až 3640 km a stát se jedním z nejobávanějších stíhacích letounů války v Pacifiku a zároveň první stíhačkou schopnou doprovázet čtyřmotorové bombardéry na masích nad okupovanou Evropou.

P-38J-25-LO, s/n 44-23627, 1stLt. Sam Plotecia, 392nd FS, 367th FG, základna Juvincourt, Francie, 1944



Za krásným nose-artem tohoto letounu stojí zajímavý příběh. Kresba vznikla na základě fotografie z pláže. Malíř neopomněl ani plážový míč, ani dýmající loď na obzoru. Po válce s Sam Plotecia dívkou z nose-artu vzal za manželku a žil s ní až do své smrti v roce 2004. Anastassia Plotecia (dívčím jménem Anastassia Koza) dnes žije ve státě Maryland. I přes pomoc pilotovy rodiny se nám nepodařilo plně zrekonstruovat podobu tohoto stroje – trupové písmeno je vybráno náhodně. Ze jména na levém motoru jsou známa dvě první písmena „Ni...“, zvolili jsme dívčí jméno Nicol. Sam Plotecia se účastnil letecké bitvy nad letišti v Clastres dne 25. srpna 1944. Po souboji s Fw 190 z II./JG 6 nárokoval jeden Focke-Wulf jako poškozený. Za tuto akci obdržela 367th FG ocenění Presidential Unit Citation, nejvyšší možné ocenění jednotky za bojové výkony.

ATTENTION



UPOZORNĚNÍ



ACHTUNG



ATTENTION



注意



Carefully read instruction sheet before assembling. When you use glue or paint, do not use near open flame and use in well ventilated room. Keep out of reach of small children. Children must not be allowed to suck any part, or pull vinyl bag over the head.



Před započetím stavby si pečlivě prostudujte stavební návod. Při používání barev a lepidel pracujte v dobře vetrané místnosti. Lepidla ani barvy nepoužívejte v blízkosti otevřeného ohně. Model není určen malým dětem, mohlo by dojít k požití drobných dílů.



lire soigneusement la fiche d'instructions avant d'assembler. Ne pas utiliser de colle ou de peinture à proximité d'une flamme nue, et aérer la pièce de temps en temps. Garder hors de portée des enfants en bas âge. Ne pas laisser les enfants mettre en bouche ou sucer les pièces, ou passer un sachet vinyl sur la tête.



Von dem Zusammensetzen die Bauanleitung gut durchlesen. Kleber und Farbe nicht nahe von offenem Feuer verwenden und das Fenster von Zeit zu Zeit Belüftung öffnen. Bausatz von kleinen Kindern fernhalten. Verhüten Sie, daß Kinder irgendwelche Bauteile in den Mund nehmen oder Plastiktüten über den Kopf ziehen.



組み立てる前に必ず説明書をお読み下さい。接着剤や塗料をご使用の際は、窓を開けて十分な換気をおこない、火のそばでは使用しないで下さい。小さな子供の手の届かない所に必ず保管してください。部品や破片を噛んだり、なめたり、飲んだりすると大変危険です。又、部品を取り出した後のビニール袋は、小さな子供が頭から被ったりすると窒息する恐れがありますので、破り捨ててください。

INSTRUCTION SIGNS * INSTR. SYMBOL * INSTRUKTION SINNBILDEN * SYMBOLES * 記号の説明



OPTIONAL
VOLBA
FACULTATIF
NACH BELIEBEN
選択する



BEND
OHNOUT
PLIER SIL VOUS PLAIT
BITTE BIEGEN
折る



OPEN HOLE
VYVRTAT OTVOR
FAIRE UN TROU
OFFNEN
穴を開ける



SYMETRICAL ASSEMBLY
SYMETRICKÁ MONTÁŽ
MONTAGE SYMÉTRIQUE
SYMMETRISCHE AUFBAU
左右均等に組み立てる



NOTCH
ZÁŘEZ
L INCISION
DER EINSCHNITT
切る



REMOVE
ODŘÍZNOUT
RETIRER
ENTFERNEN
移す



APPLY EDUARD MASK
AND PAINT
POUŽIT EDUARD MASK
NABARVIT

PARTS



DÍLY



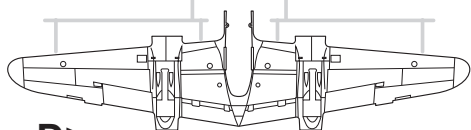
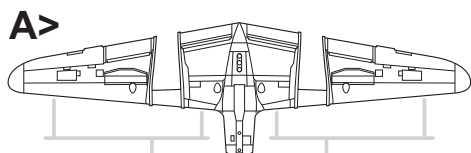
TEILE



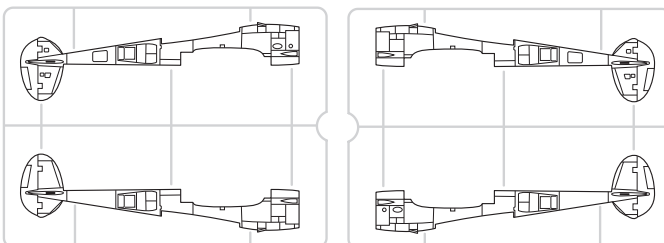
PIÈCES



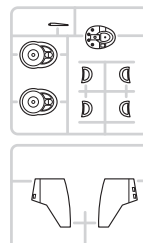
部品



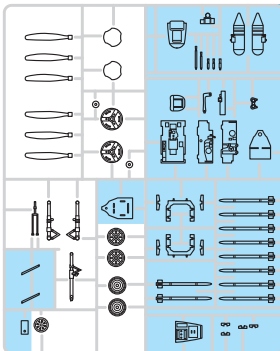
B> PLASTIC PARTS



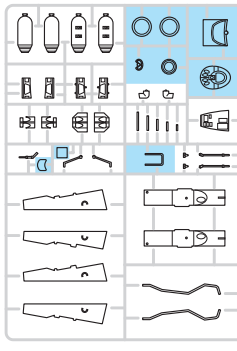
C>



E>



F>



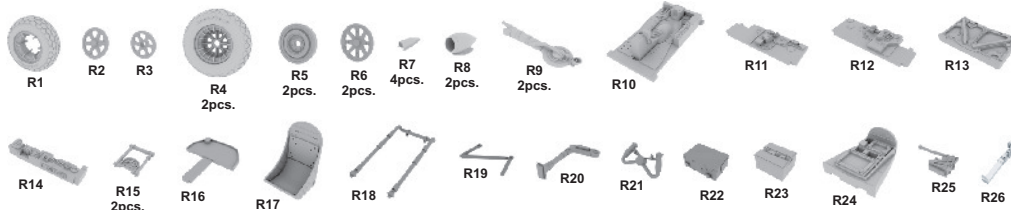
G>



Tire>



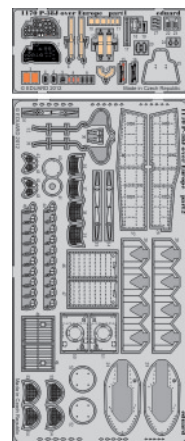
eduard BRASSIN RP - RESIN PARTS



eduard MASK



PE - PHOTO ETCHED
DETAIL PARTS



-Parts not for use. -Teile werden nicht verwendet. -Pièces à ne pas utiliser. -Tyto díly nepoužívejte při stavbě. - 使用しない部品

COLOURS



BARVY



FARBEN



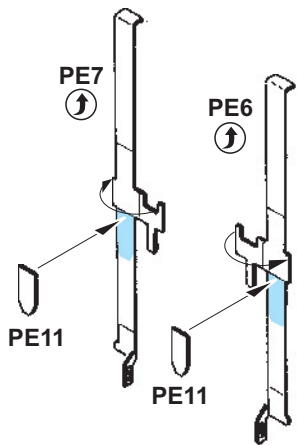
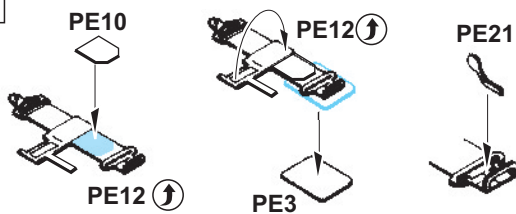
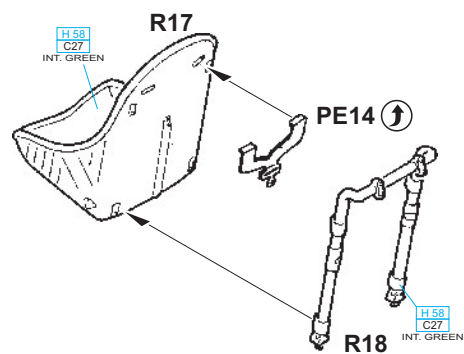
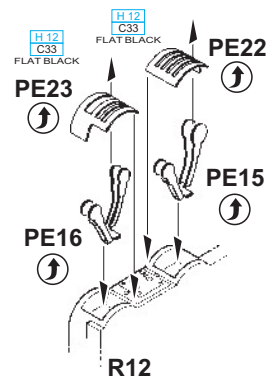
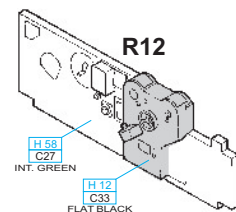
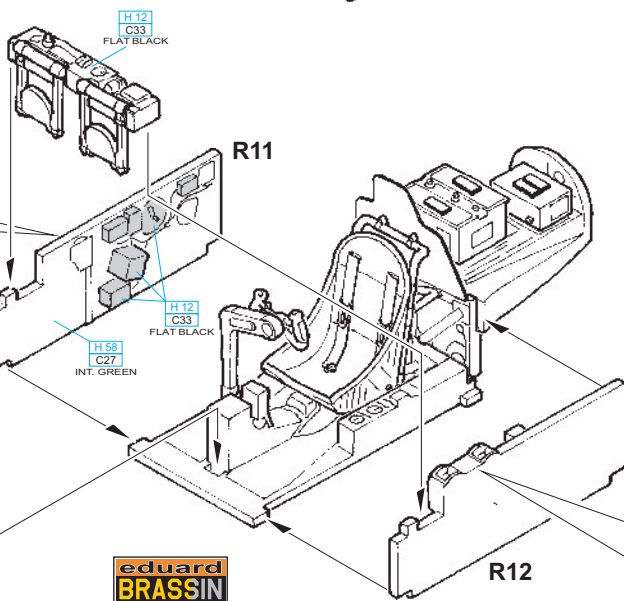
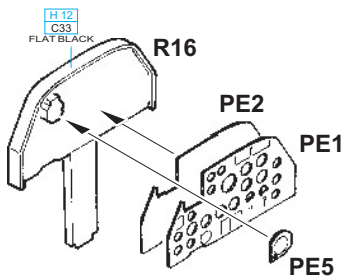
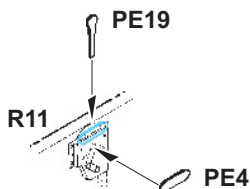
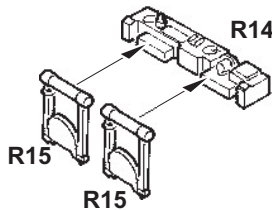
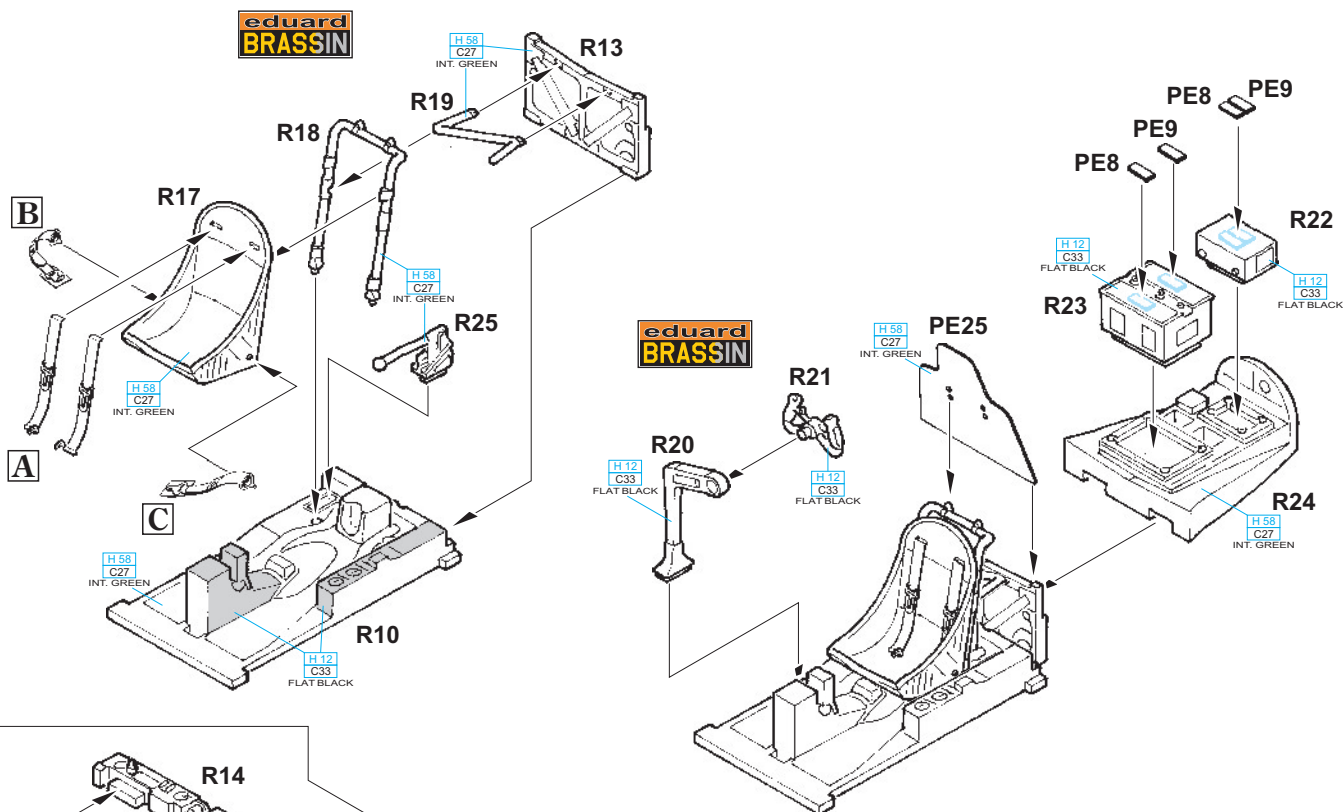
PEINTURE

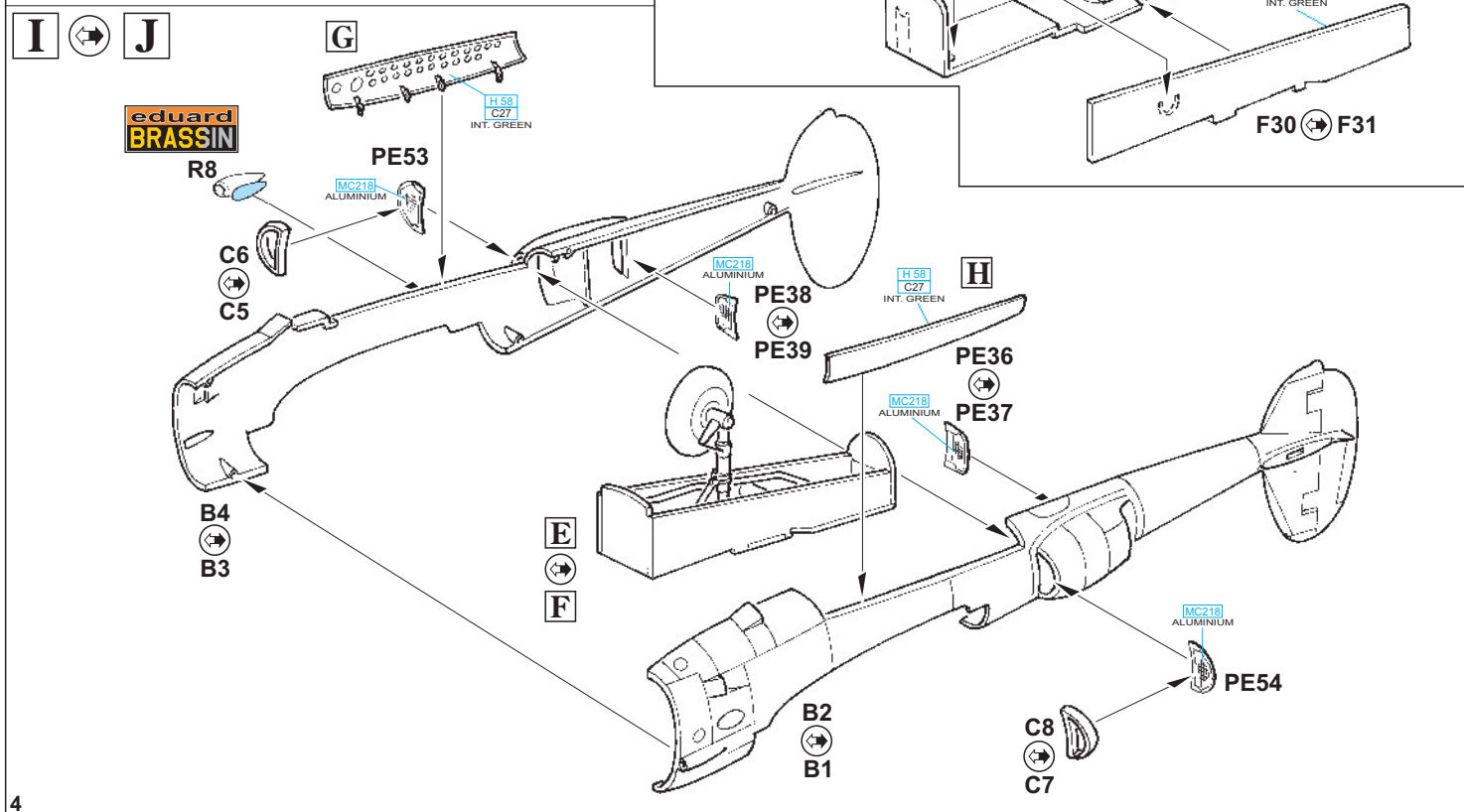
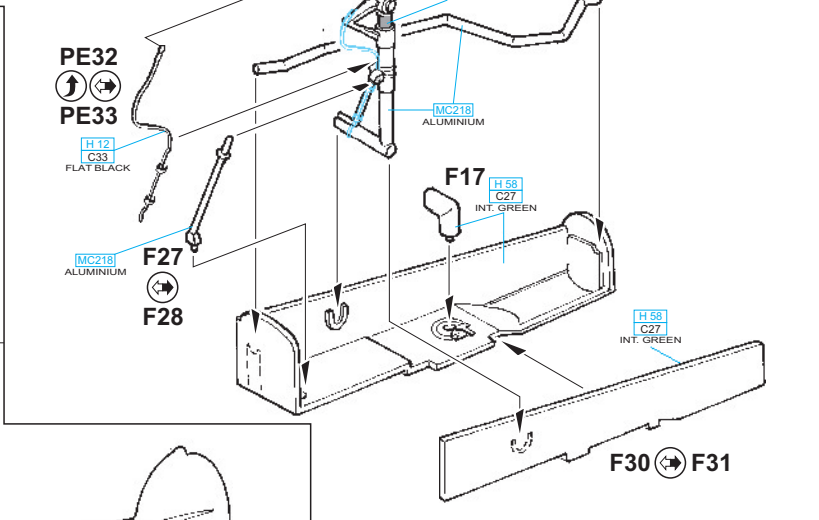
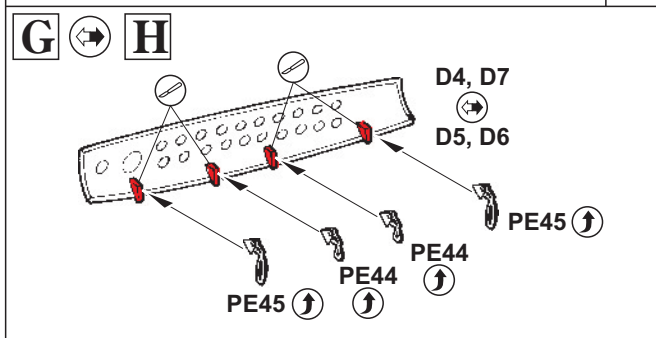
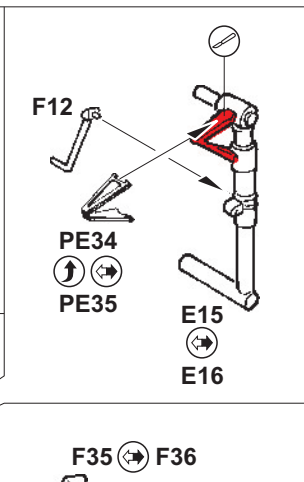
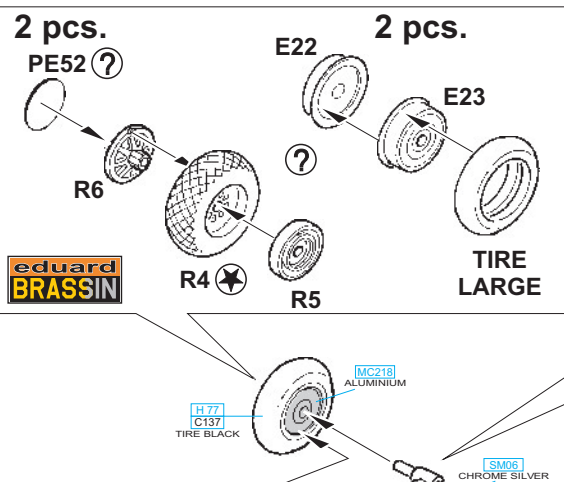
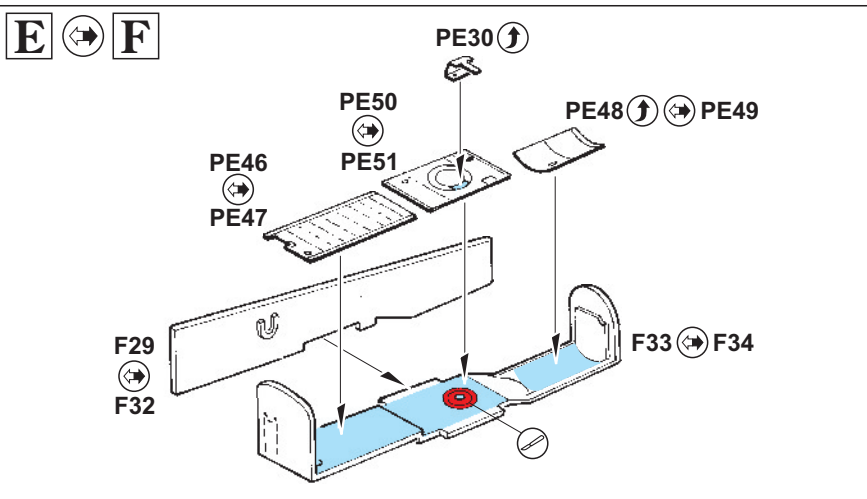
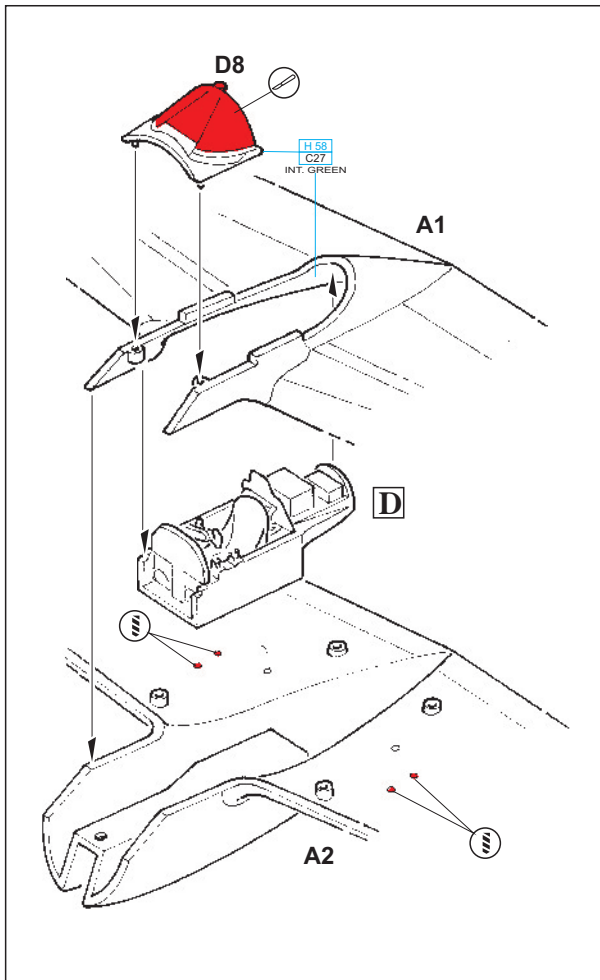


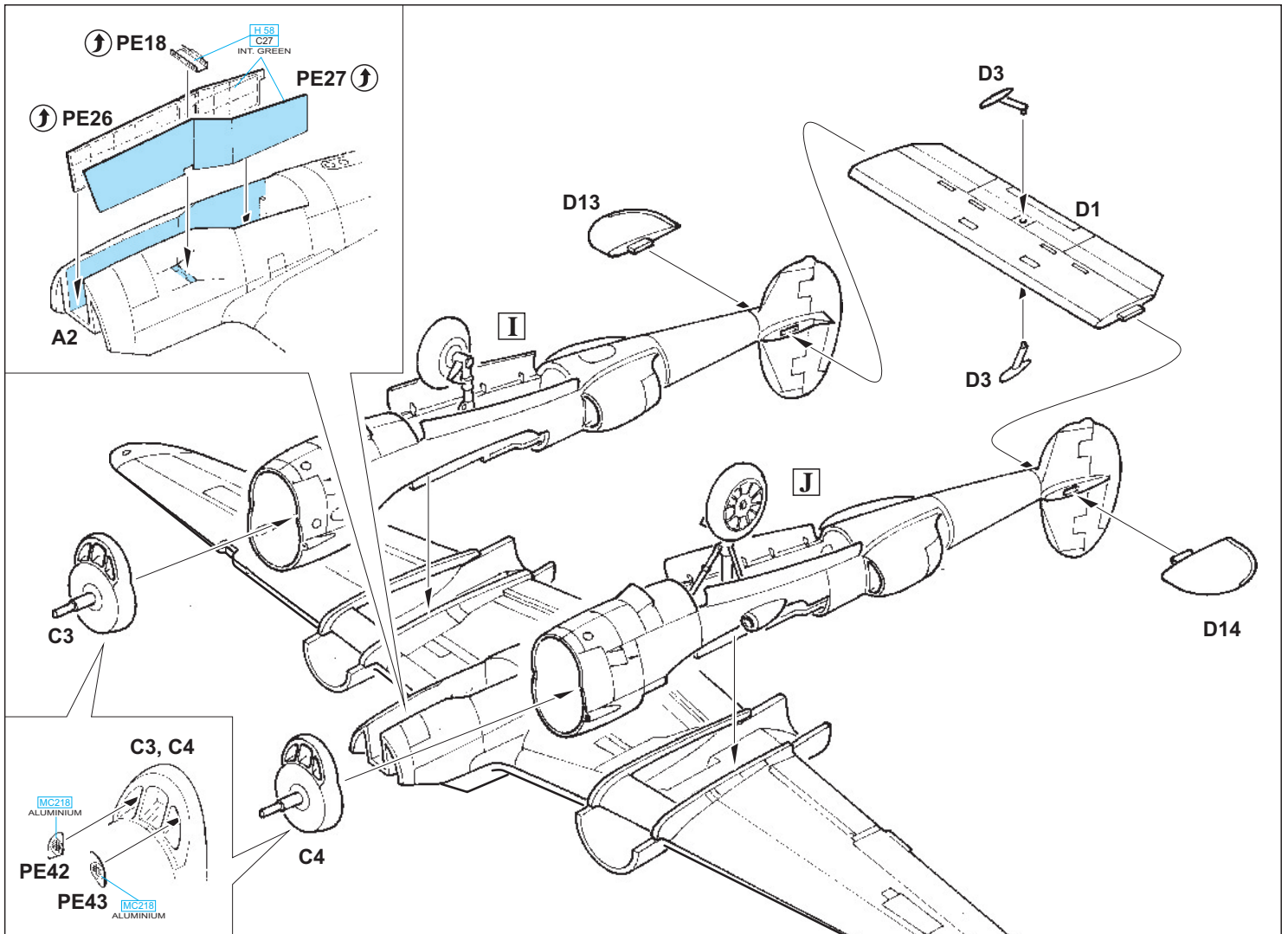
色

GSI Creos (GUNZE)		
AQUEOUS	Mr.COLOR	
H 4	C4	YELLOW
H 11	C62	FLAT WHITE
H 12	C33	FLAT BLACK
H 13	C3	FLAT RED
H 17	C12	COCOA BROWN
H 25	C34	SKY BLUE
H 35	C80	COBALT BLUE
H 52	C38	OLIVE DRAB

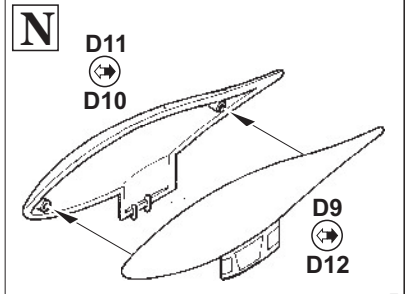
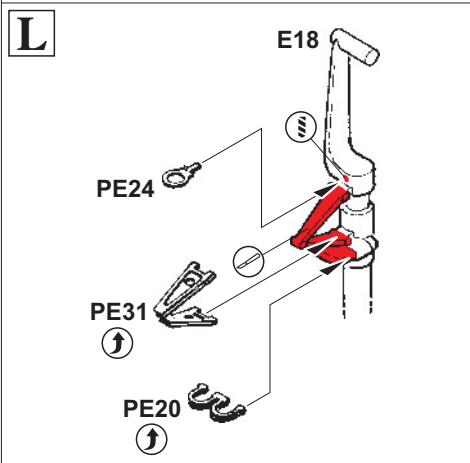
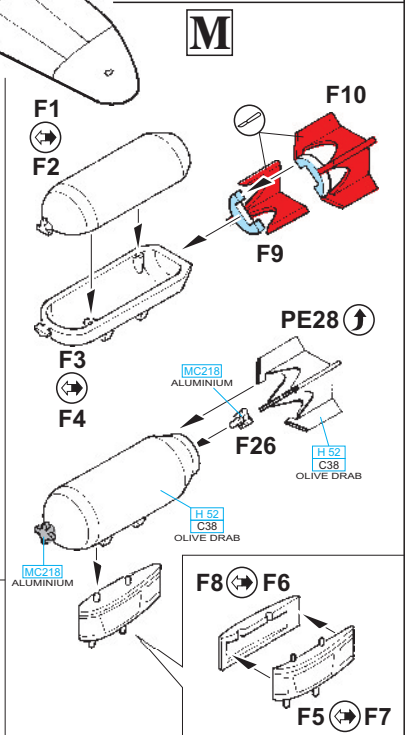
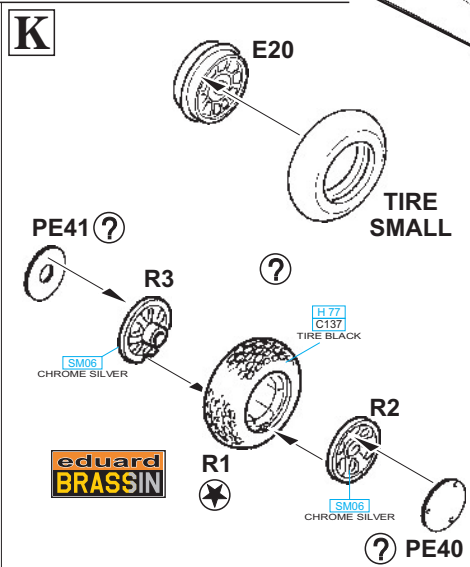
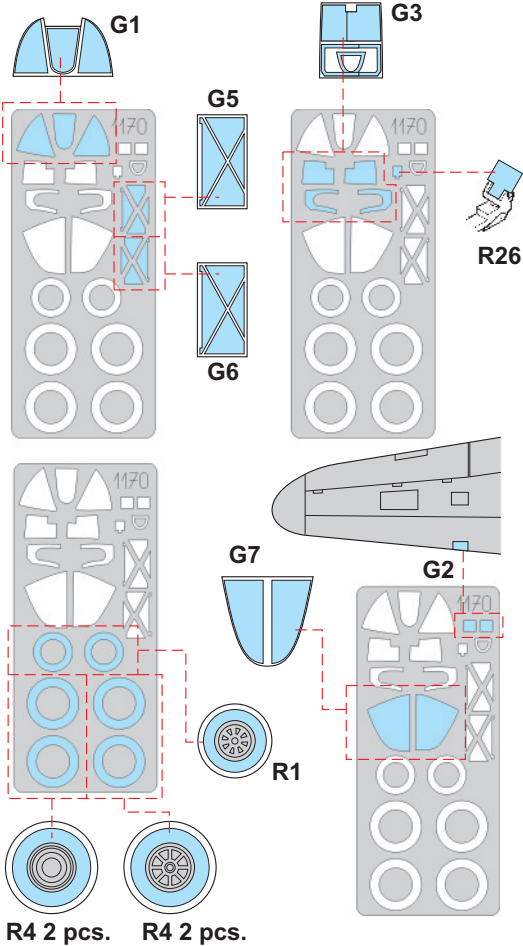
AQUEOUS	Mr.COLOR	
H 53	C13	NEUTRAL GRAY
H 58	C27	INTERIOR GREEN
H 77	C137	TIRE BLACK
Mr.METAL COLOR		
MC213		STAINLESS
MC214		DARK IRON
MC218		ALUMINIUM
Mr.COLOR SUPER METALLIC		
SM06		CHROME SILVER

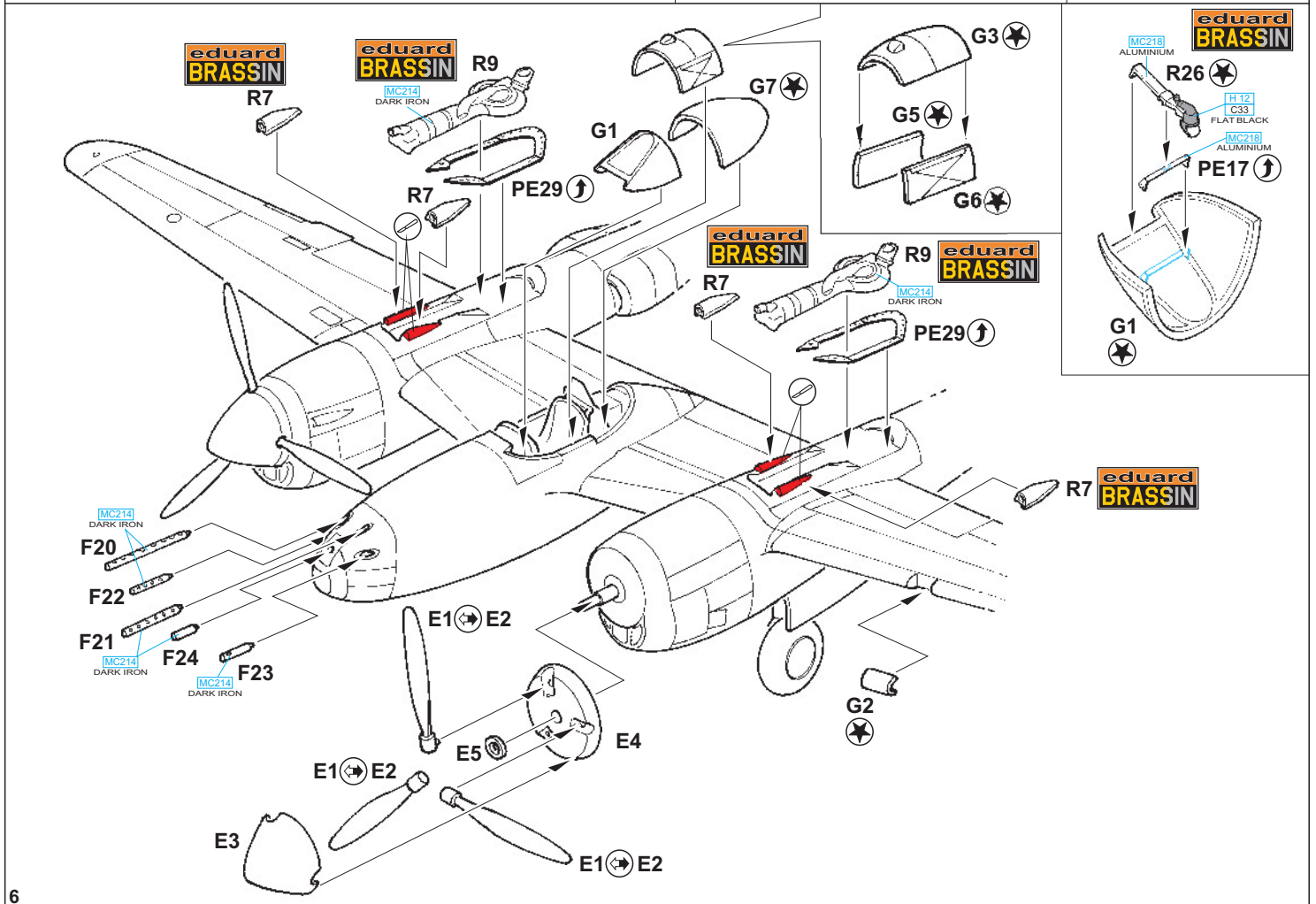
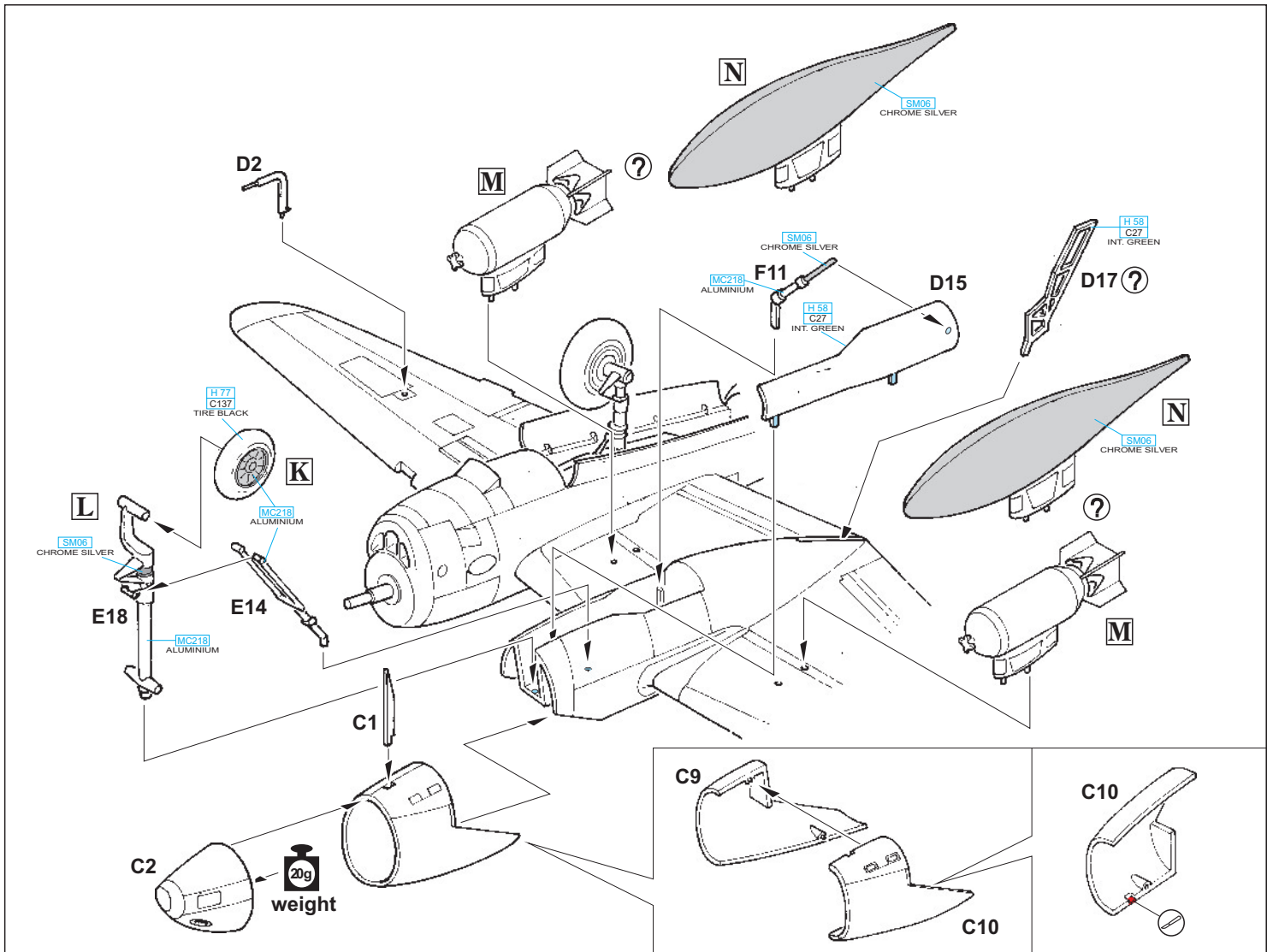
A**B****C****D**





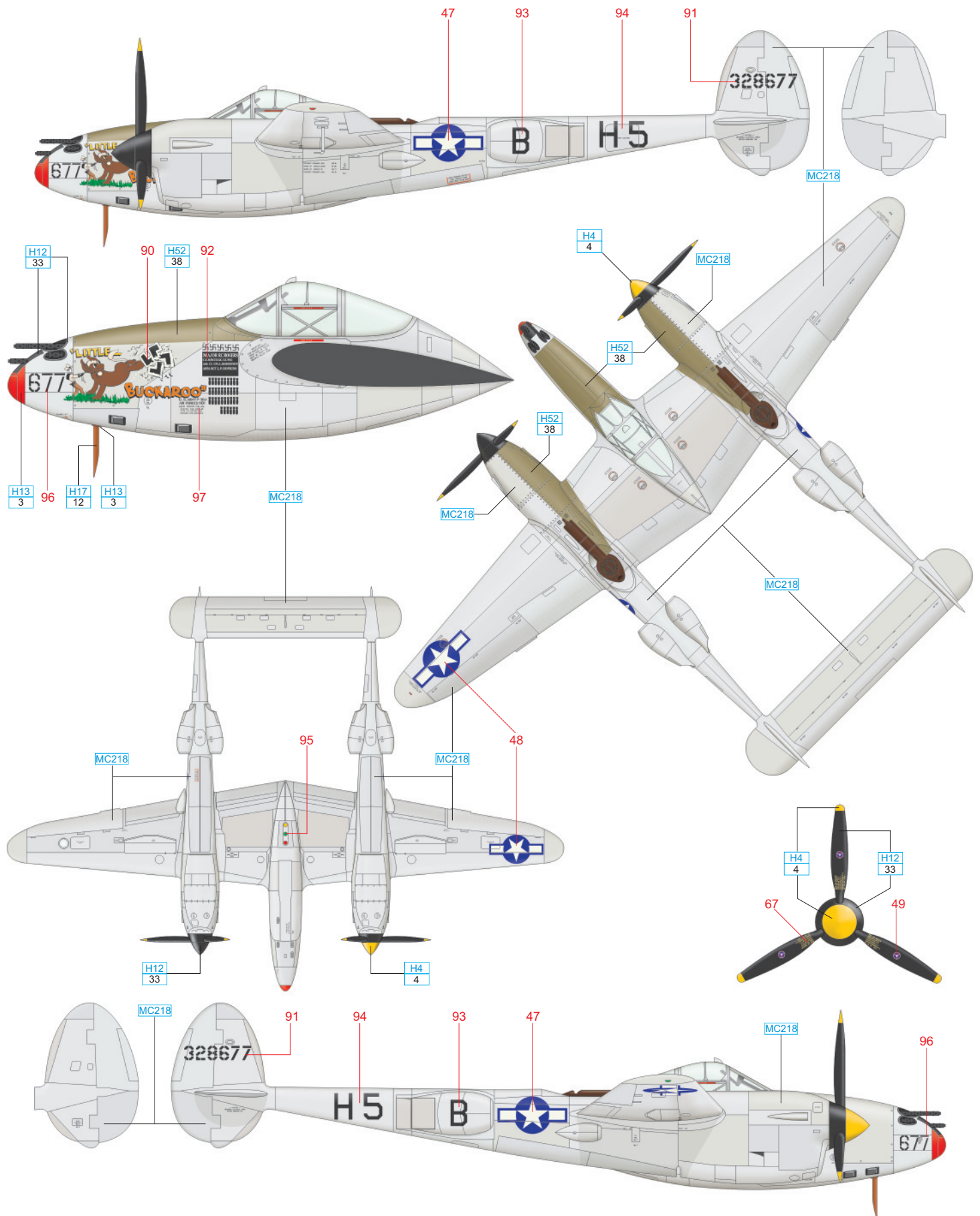
eduard
MASK





A P-38J-25-LO, s/n 44-23677, Maj. Robert C. Rogers, 492nd FS, 367th FG, Peray, Francie, srpen, 1944

Na tomto stroji létal velitel 392nd Fighter Squadron, Maj. R. C. Rogers. Pětice svastik namalovaných pod kabinou symbolizuje Junkersy Ju 52 zničené 25. srpna 1944 během náletu na Němci ovládaná letiště ve Francii. Po válce řadu let sloužil v řadách USAF, mimo jiné také jako letecký přídělnec na americké ambasádě v Brazílii. Zemřel 2. března 2010.

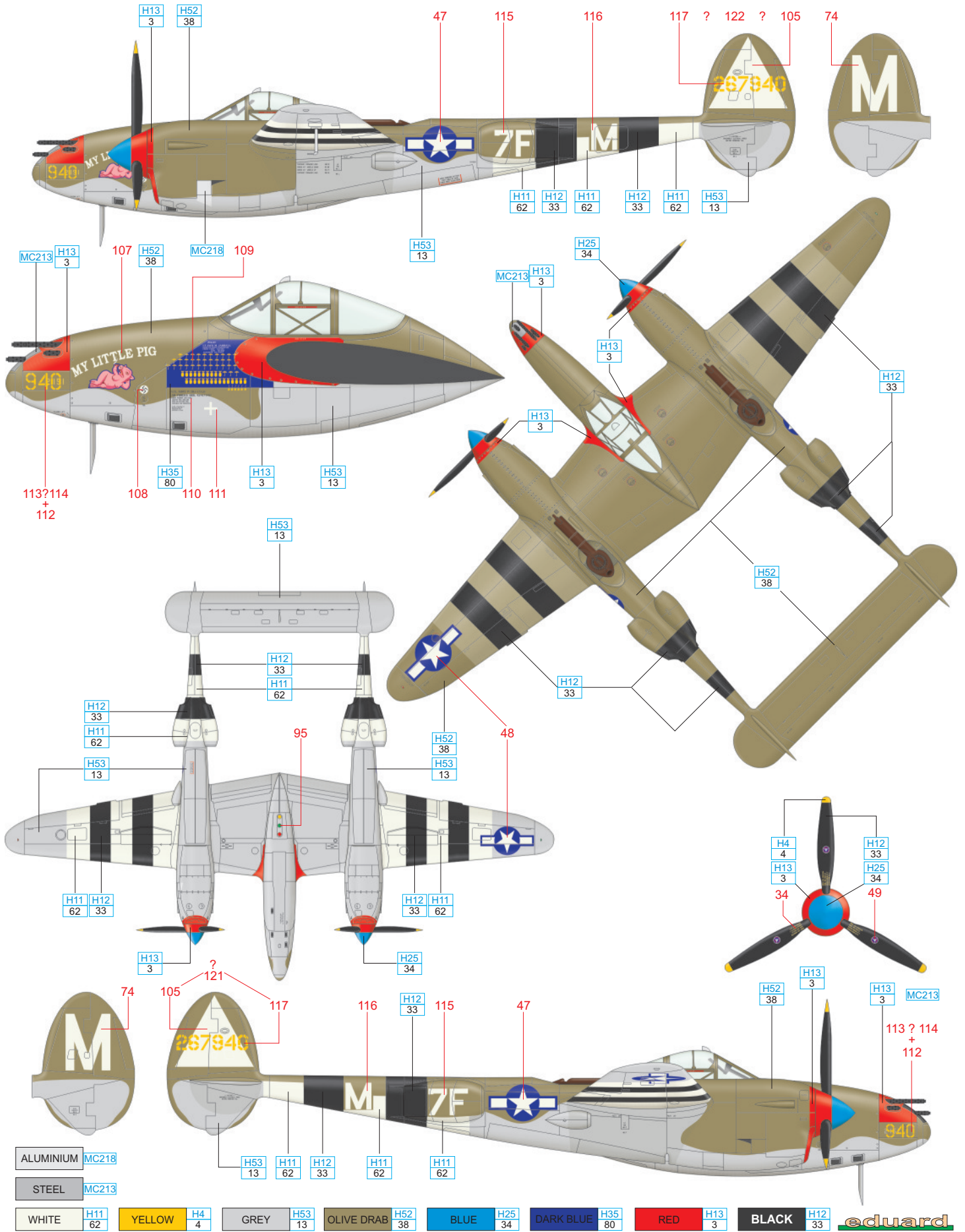


ALUMINIUM MC218 YELLOW H4 4 OLIVE DRAB H52 38 RED H13 3 BROWN H17 12 BLACK H12 33

eduard

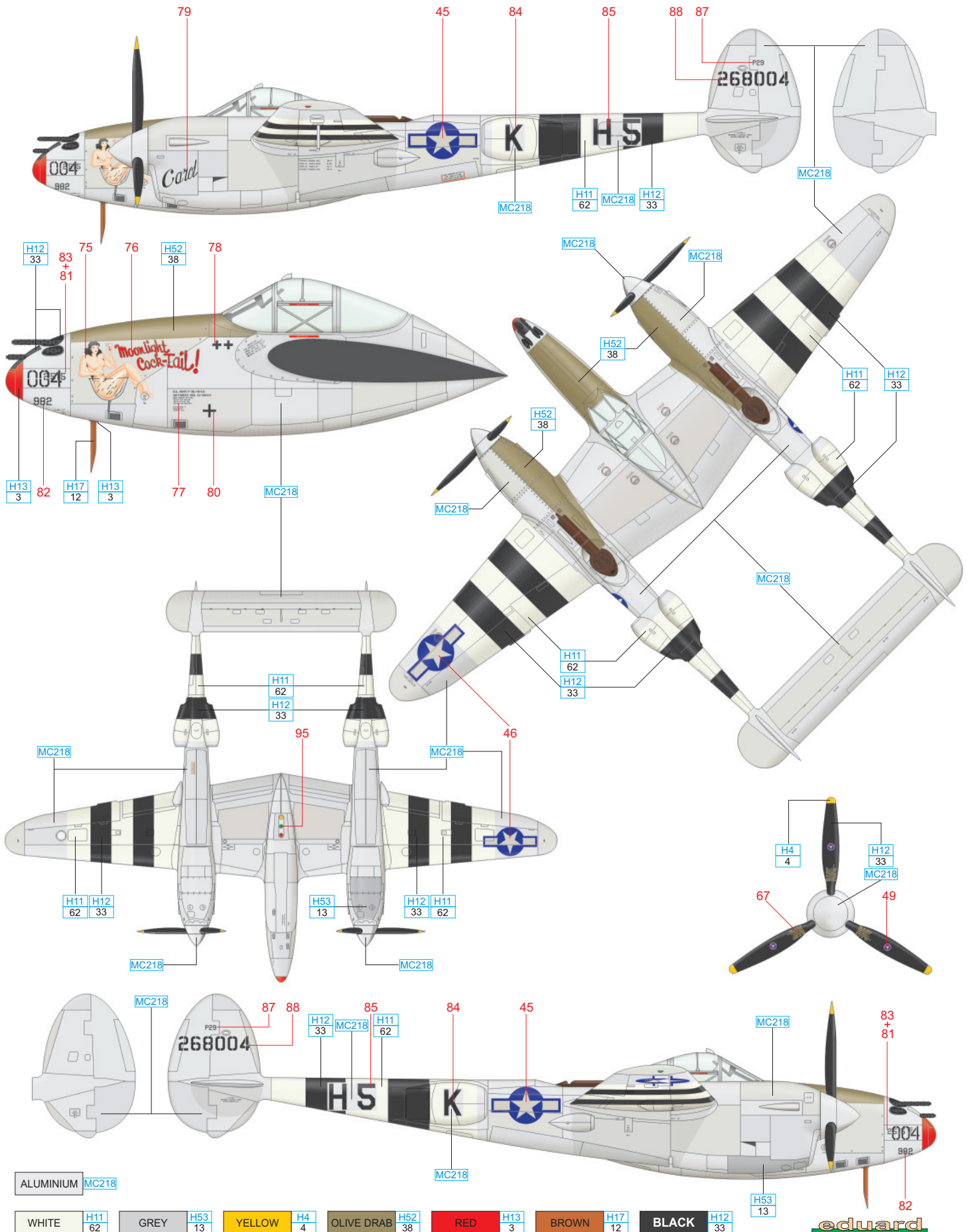
B P-38J-10-LO, s/n 42-67940, Lt. Jack M. Jarell, 485th FS, 370th FG

Lt. Jack M. Jarell padl dne 14. prosince 1944, kdy byl poblíž Wiesbadenu zasažen během vzdušného souboje. Ze svého stroje vyskočil na padáku a dodnes je veden jako nezvěstný v boji. Jeho přemožitelem se pravděpodobně stal Oblt. Lothar Wolff (min. 6 v.) ze 14./JG 4 pilotující Bf 109. Invazní pruhy byly na horních plochách letounu odstraněny, zůstaly však po nich viditelné stopy. Individuální písmeno označení „M“ se opakuje také na vnitřních stranách obou svislých ocasních ploch.



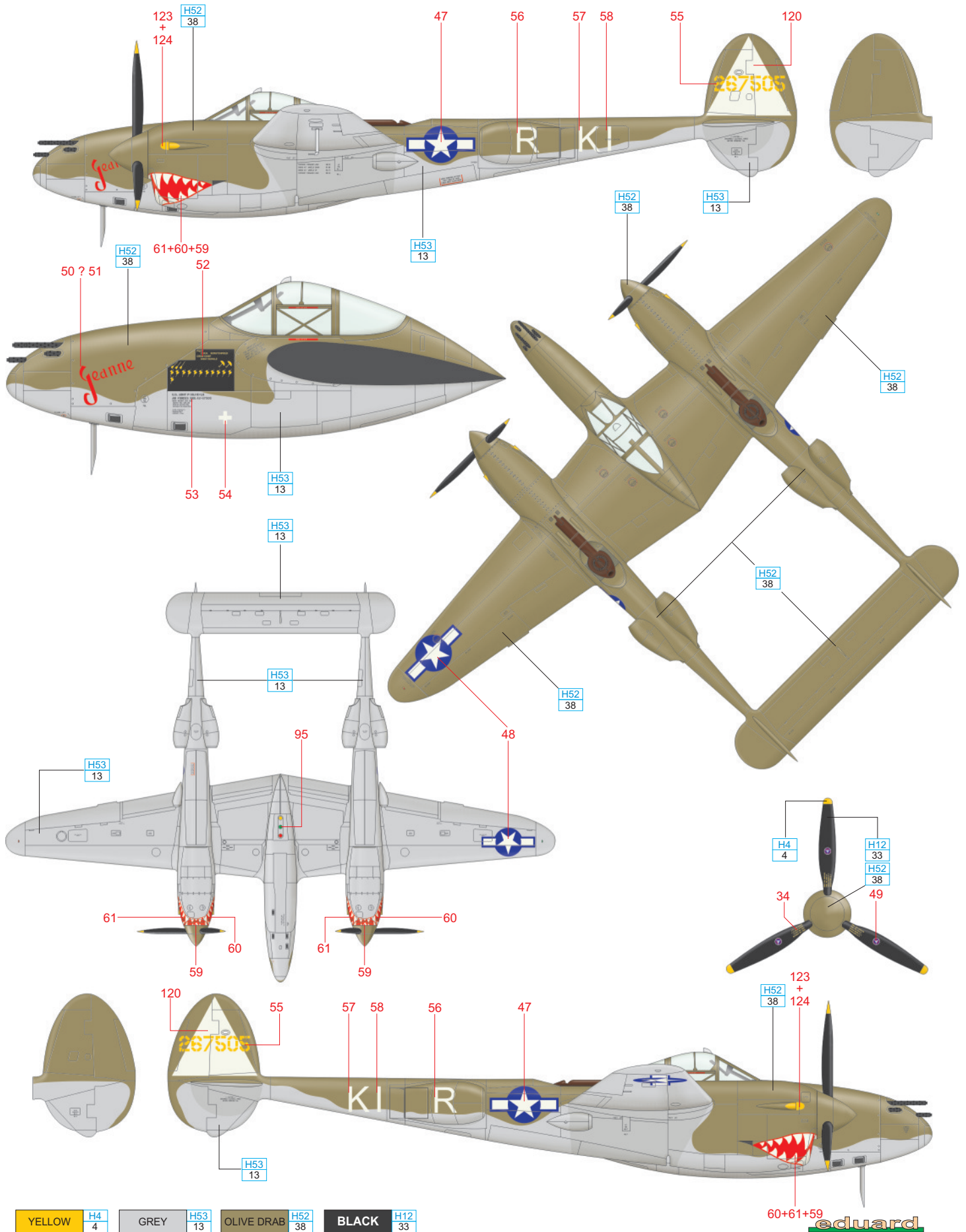
ALUMINIUM	MC218
STEEL	MC213
WHITE	H11 62
YELLOW	H4 4
GREY	H53 13
OLIVE DRAB	H52 38
BLUE	H25 34
DARK BLUE	H35 80
RED	H13 3
BLACK	H12 33

Livingstonův Lightning nejdříve nesl invazní pruhy i na horních plochách. Z fotografií je zřejmé, že byly na letoun nanášeny pouze od ruky a jejich rozhraní je dosti nepravidelné. Navíc byly bílá a černá barva nanášeny na podklad olivově zelené barvy, na holém kovu totiž bílá s černou moc nedržely. Později byly invazní pruhy z horních ploch odstraněny. Pod označením stroje H5 K zůstal povrch bez nátěru, pozemní personál se mu při natírání letounu z praktických důvodů vyhnul. Livingston se také zúčastnil souboje s Focke-Wulfy od II. Gruppe JG 6 nad Clastres dne 25. srpna 1944. Připsal si jeden jistý a jeden pravděpodobný sestřel. Američané přišli v bitvě o sedm Lightningů z 367th FG, německá strana musela oželeť 17 zničených a dva poškozené Fw 190.



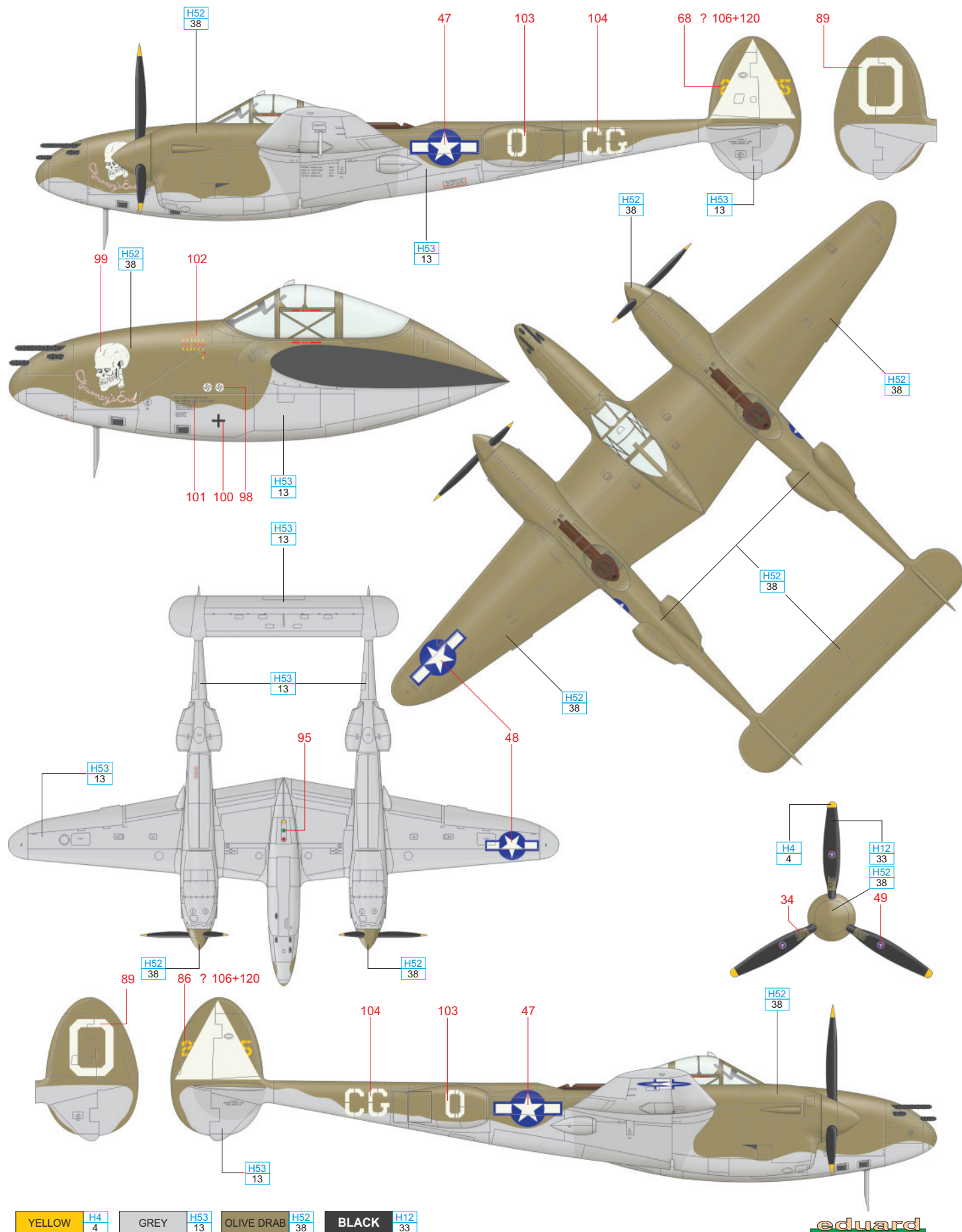
D P-38J-10-LO. s/n 42-67505, Capt. Roy Scruthfield, 55th FS, 20th FG, základna King's Cliffe, Anglie, 1943-44

Žraločí tlamy se mnohem častěji objevovaly na jednomotorových letounech. Na Lightningu a na evropském nebi byly k vidění jen zřídka. Nesl je osobní letoun Capt. Scruthfielda, pojmenovaný Jeanne. Na povrchu letounu kamuflovaného barvami Olive Drab a Neutral Gray se dobře vyjímaly. Bílé trojúhelníky na svislých ocasních plochách označovaly v rámci 20th Fighter Group stroje 55th Fighter Squadron. Na boku trupové gondoly je k vidění dosavadní Scruthfieldovo skóre – dvanáct doprovodů bombardérů (cylindry s hůlkou), dvě výškové krytí bombardérů (deštníky) a tři stíhací nálety do týlu nepřítele (košťata).



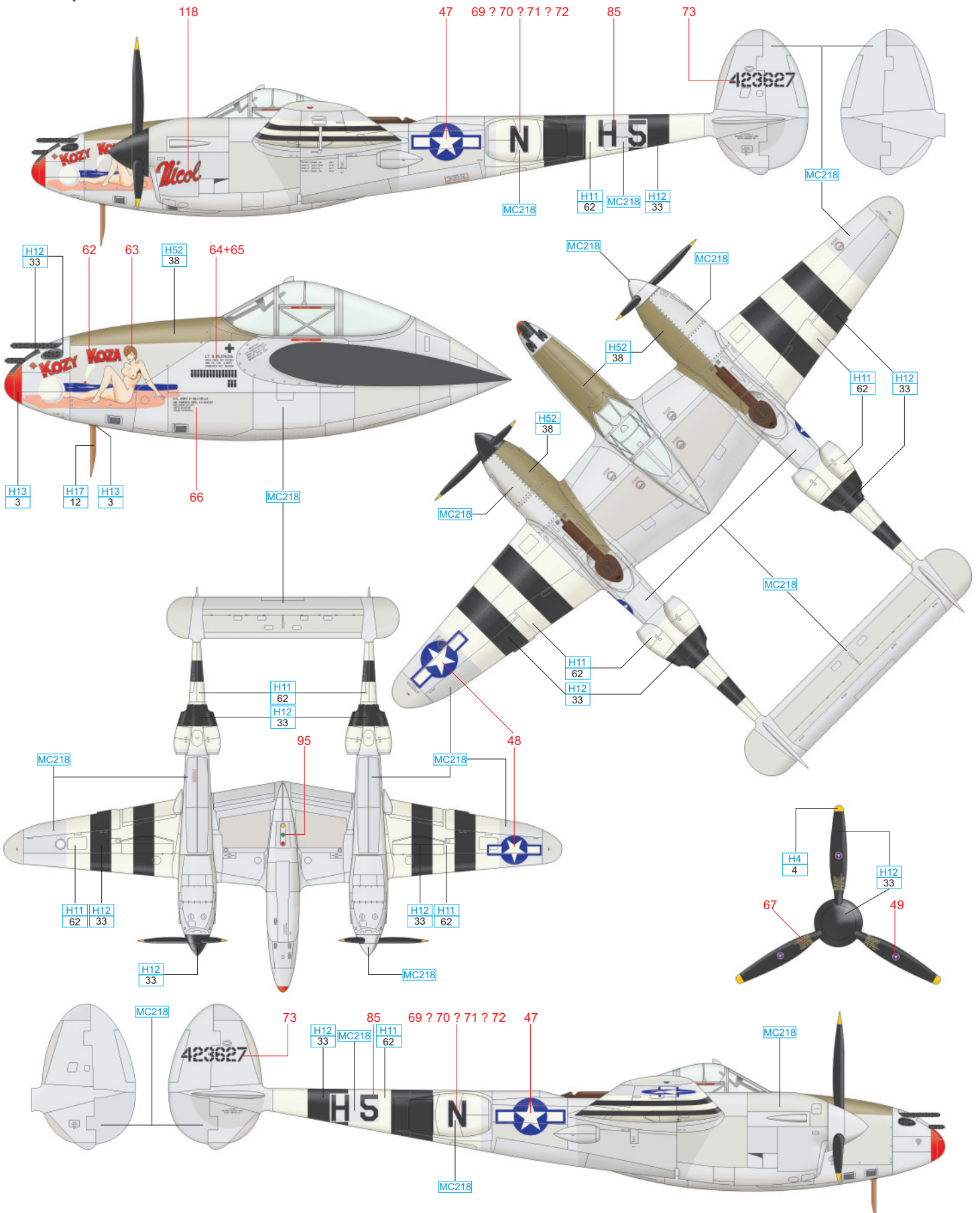
E P-38J-10-LO, s/n 42-67685, Maj. Joseph Myers, 38th FS, 55th FG, základna Nuthampstead, Anglie, listopad, 1943

Joe Myers dosáhl během války tří jistých a dvou pravděpodobných sestřelů. Sestřelit se mu podařilo tři Bf 109, poškodit pak po jednom Fw 190 a Ju 88. Zobrazený letoun mu sloužil až do 4. ledna 1944. Toho dne během vzletu havaroval a kromě svého Lightningu zničil také cisternu s palivem o objemu 2000 litrů. Standardní kamuflážní schéma Olive Drab / Neutral Gray doplňuje bílý trojúhelník, který v rámci 55th FG identifikoval 38th FS, a nose-art, jenž hezky kontrastuje s pin-upkami a je signován autorem kresby, R. T. Sandem. Individuální písmeno „O“ je nachází na vnitřku obou svislých ocasních ploch. Sériové číslo na SOP není fotograficky doloženo. Symboly misí tvoří košťata, část z nich s červeným deštíkem.



P-38J-25-LO, s/n 44-23627, flown by 1stLt. Sam Plotecia, 392nd FS, 367th FG, Juvincourt AB, France, 1944

There is a very interesting story behind this nose art. The artwork was based on the picture taken on the beach. The artist didn't forget to depict the ball and the steam boat floating in the background. After the war Sam Plotecia married the girl from the picture and they lived together till his death in 2004. Nowadays Anastassia Plotecia (her maiden name was Koza) lives in Maryland. Despite of the help coming from the pilot's family side we didn't managed to fully restore the appearance of the aircraft – the individual code letter is chosen randomly. Only first two letters – Ni... - from the female name on the left engine are known. Nicol has been chosen. Sam Plotecia was one of the participants in the aerial battle over Clastres airfield on August 25, 1944. He is credited with one Focke-Wulf damaged. The 367th FG was awarded with Presidential Unit Citation for this battle, the highest award for the combat unit. The full story of our research focused on this aircraft is available in Info No. 7 Vol. 12 on www.eduard.cz.



ALUMINIUM	MC218	WHITE	H11 62	YELLOW	H4 4	OLIVE DRAB	H52 38	RED	H13 3	BROWN	H17 12	BLACK	H12 33
-----------	-------	-------	-----------	--------	---------	------------	-----------	-----	----------	-------	-----------	-------	-----------

