



P-40M Warhawk



It is certain that the P-40 Warhawk/Kittyhawk wasn't the best fighter in WWII, but these aircraft were produced in huge numbers and delivered to the allied air forces in large enough quantities in time to provide important service. Originally designed as a fighter the P-40 was widely employed later in the war as a fighter-bomber. In this role the various disadvantages which limited the aircraft as a fighter were not so problematic. The good range and bomb load were very useful for ground attacks in all theatres. The P-40 was produced in many variants. The first member of the family, the P-40B, was born when the older P-36 airframe was redesigned to use an in-line engine. The P-40D had a radically modified airframe to use the new Allison V-1710-39 engine. The line continued with the P-40K which had more powerful V-1710-73 engine. The P-40M was next. It had a new V-1710-81 engine (839kW/1200k take-off power) and what was even more important, the M had the most modified and lightened airframe since the P-40D design. Although the engine wasn't as powerful as the P-40K's engine, the M had better flight performances thanks to these modifications, which continued on to make the even lighter P-40N, the best P-40 with an Allison engine. The P-40M was produced for Great Britain. The RAF got 595 aircraft out of the 600 total built. Most of them saw service with Australian, New Zealand and South African squadrons but 170 aircraft were sent to the USSR and 12 went to the USAF in the Solomon Islands.

Wingspan	11,38 m	Climb	10,4 m/s	Empty weight	2937 kg
Length	10,16 m	Maximum speed	579 km/h	Loaded weight	3626 kg
Engine	Allison V-1710-81	Armament	6x12,7 mm (.50 in) cal. machine guns		



P-40 Warhawk/Kittyhawk určitě nebyl nejlepší stíhačkou 2. sv. války. Nicméně tato letadla byla vyráběna v dostatečném množství a byla dodávána vzdušným silám spojenců ve správné chvíli, kdy prokázala cenné služby. Ačkoli byl P-40 původně vyvíjen jako stíhací letoun, v pozdějším období se P-40 různých verzí velmi dobře uplatnil jako stíhací bombardér. V této úloze se tolik neprojevovaly nedostatky, jako špatné výškové vlastnosti motoru, které stroj znehodňovaly jako stíhací, naopak velký dolet a nosnost byly na všech bojištích pro protizemní útoky výhodné. P-40 byly vyráběny v mnoha variantách. První člen rodiny P-40, P-40 B, vznikl úpravou draku P-36 pro řadový motor. Další vývoj této konstrukce přinesl radikálně změněný drak pro použití nového motoru Allison V-1710-39 ve verzi P-40D. Pozdějším vývojem této verze vznikl P-40K, který měl silnější motor V-1710-73. Následující v řadě byl P-40M, vyráběný zároveň s verzí P-40L, vybavenou motorem Packard Merlin. P-40M měl motor V-1710-81 o startovním výkonu 839 kW (1200 k) a výrazně přepracovanou konstrukci draku. Byla to nejradikálnější změna od vzniku P-40D, která díky odlehčení konstrukce přinesla zlepšení výkonových parametrů přesto, že P-40M měla slabší motor než P-40K. Dalším odlehčením a úpravami vznikla verze P-40N, která se stala nejvýkonější verzí P-40, vybavené motory Allison. P-40M byly původně vyráběny pro dodávky do Velké Británie, která měla dostat 595 ze 600 vyrobených kusů. Většina těchto letadel sloužila u australských, novozélandských a jihoafrických perutí, posledních 170 letadel bylo nakonec posláno do SSSR a 12 se dostalo k USAF.

Rozpětí	11,38 m	Stoupavost	10,4 m/s	Prázdňná váha	2937 kg
Délka	10,16 m	Max. rychlost	579 km/h	Vzletová váha	3626 kg
Motor	Allison V-1710-81	Výzbroj	6x kulomet ráe 12,7 mm		

ATTENTION * UPOZORNĚNÍ * ACHTUNG * ATTENTION * 注意

Carefully read instruction sheet before assembling. When you use glue or paint, do not use near open flame and use in well ventilated room. Keep out of reach of small children. Children must not be allowed to suck any part, or pull vinyl bag over the head.

Před započatím stavby si pečlivě prostudujte stavební návod. Při používání barev a lepidel pracujte v dobře větrané místnosti. Lepidla ani barvy nepoužívejte v blízkosti otevřeného ohně. Model není určen malým dětem, mohlo by dojít k požití drobných dílů.

lire soigneusement la fiche d'instructions avant d'assembler. Ne pas utiliser de colle ou de peinture à proximité d'une flamme nue, et aérer la pièce de temps en temps. Garder hors de portée des enfants en bas âge. Ne pas laisser les enfants mettre en bouche ou sucer les pièces, ou passer un sachet vinyl sur la tête.

Von dem Zusammensetzen die Bauanleitung gut durchlesen. Kleber und Farbe nicht nahe von offenem Feuer verwenden und das Fenster von Zeit zu Zeit Belüftung öffnen. Bausatz von kleinen Kindern fernhalten. Verhüten Sie, daß Kinder irgendwelche Bauteile in den Mund nehmen oder Plastiktüten über den Kopf ziehen.

組み立てる前に必ず説明書をお読み下さい。接着剤や塗料をご使用の際は、窓を開けて十分な換気をおこない、火のそばでは使用しないで下さい。小さな子供の手の届かない所に必ず保管してください。部品や破片を噛んだり、なめたり、飲んだりすると大変危険です。又、部品を取り出した後のビニール袋は、小さな子供が頭から被ったりすると窒息する恐れがありますので、破り捨ててください。

INSTRUKTION SIGNS*INSTR. SYMBOLY*INSTRUKTION SINNBILDEN*SYMBLES* 記号の説明

OPTIONAL FACULTATIF NACH BELIEBEN VOLBA 選択する	BEND PLIER SIL VOUS PLAIT BITTE BIEGEN OHNOUT 折る	OPEN HOLE FAIRE UN TROU OFFNEN VYVRTAT OTVOR 穴を開ける	SYMMETRICAL ASSEMBLY MONTAGE SYMÉTRIQUE SYMMETRISCHE AUFBAU SYMMETRICKÁ MONTÁ 左右均等に組み立てる	NOTCH L INCISION DER EINSCHNITT ZÁŘEZ 切る	REMOVE RETIRER ENTFERNEN ODRÍZNOUT 移す	APPLY EXPRESS MASK AND PAINT BEFORE GLUING POUŽÍTE EXPRESS MASK NABARVIT PŘED SLEPENÍM

COLOURS * BARVY * FARBEN * PEINTURE * 色

	TAMIYA	HUMBROL	REVELL	TESTORS	GUNZE
1 INTERIOR GREEN / INTERIEUR GRÜN / VERT INTÉRIEUR / INTERIER. ZELENÁ	XF 49+XF 58	80	360	1734 / 1715	351
2 BLACK / SCHWARZ / NOIR / ČERNÁ	XF 1	33	8	1728	H 12
3 WHITE / WEIß / BLANC / BÍLÁ	XF 2	34	5	1596	H 11
4 RED / ROT / ROUGE / ČERVENÁ	XF 27	60	330	1550	H 90
5 BRASS / MESSING / CUIVRE JAUNE / MOSAZ		54	93	1583	MC 219
6 NATURAL METAL COLOR / BARVA KOVU	XF 56	53	91	1792	H 28
7 NEUTRAL GREY / GRAU / GRIS / ŠEDÁ	XF 53	176	47	1721	H 35
8 TAN / HELL BRAUN / BRUN CLAIR / TRÍSLOVÁ	XF 55	94	314	1567	H 313
9 ALUMINIUM / ALUMINIUM / ALUMINIUM / HLIŇIK	XF 16	56	91	1795	H 39
10 BROWN / BRAUN / BRUN / HNĚDÁ	XF 9	62	85	1736	H 66
12 OLIVE GREEN / OLIV / OLIVE / OLIVOVÁ	XF 62	66	66	1711	H 78/H 52
13 GREEN / GRÜN / VERT / ZELENÁ	X 25	149	9	1571	H 94
14 SAND / SAND / SABLE / PÍSKOVÁ	XF 59	63	16	1706	H 79
15 MATT DARK EARTH / ERDBRAUN / TERRE FONCÉE MATE / ZEMITĚ HNĚDÁ	XF 52	29	87	1702	H 72
16 AZURE BLUE / AZUREBLAU / BLEU AZUR / AZUROVÁ	XF 50	157	50	1562	H 322 : H 67
17 YELLOW / GELB / JAUNE / LUTÁ	XF 3	24	310	1514	H 4
18 RUST / ROST / ROUILLE / REZ	XF 52	29	83	1785	H 334

PARTS * DÍLY * TEILE * PIÈCES * 部品

<A>

** PP - PLASTIC PARTS**

<C>

<D>

PE - PHOTO ETCHED DETAIL PARTS

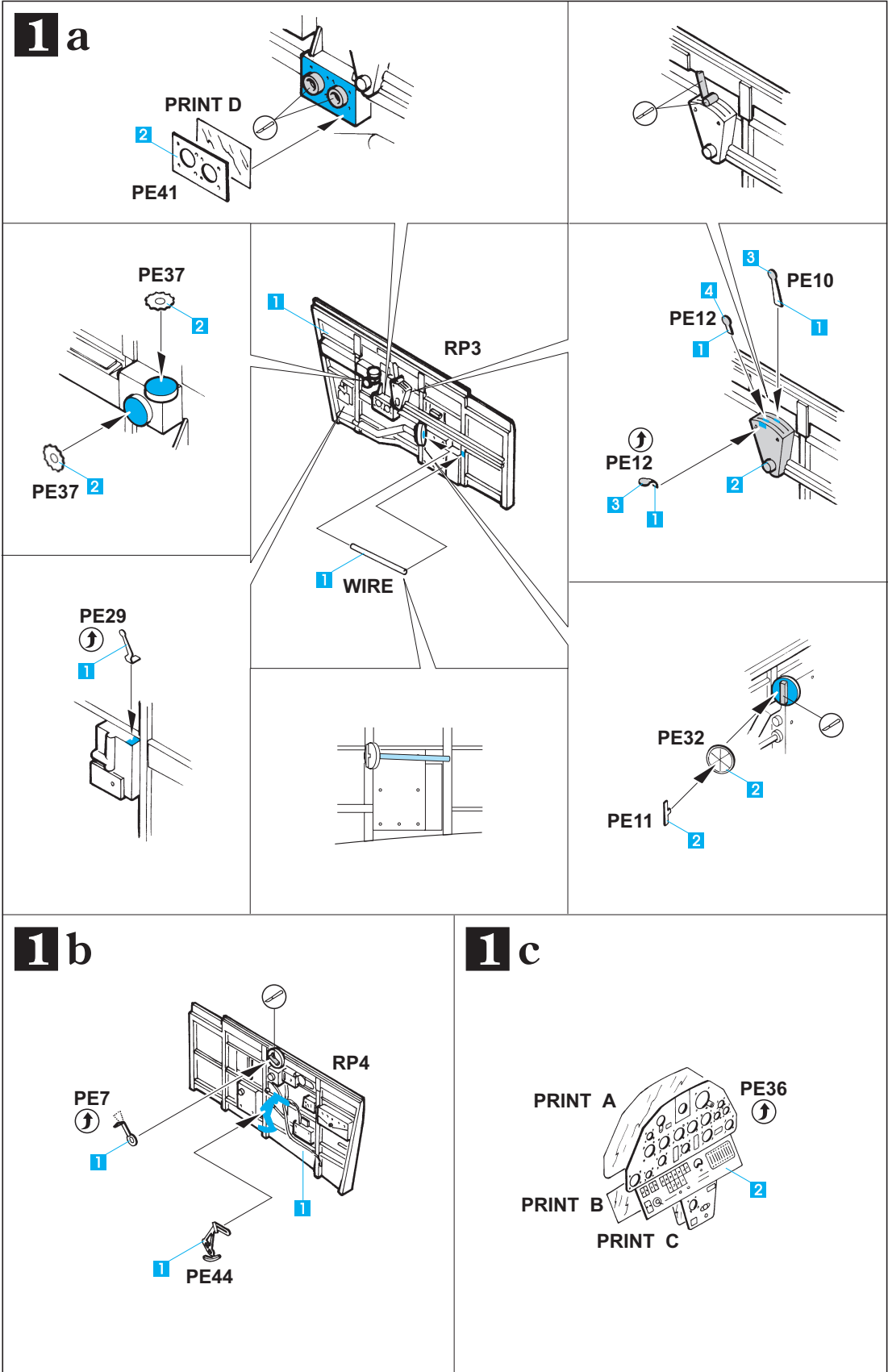
RP - RESIN PARTS

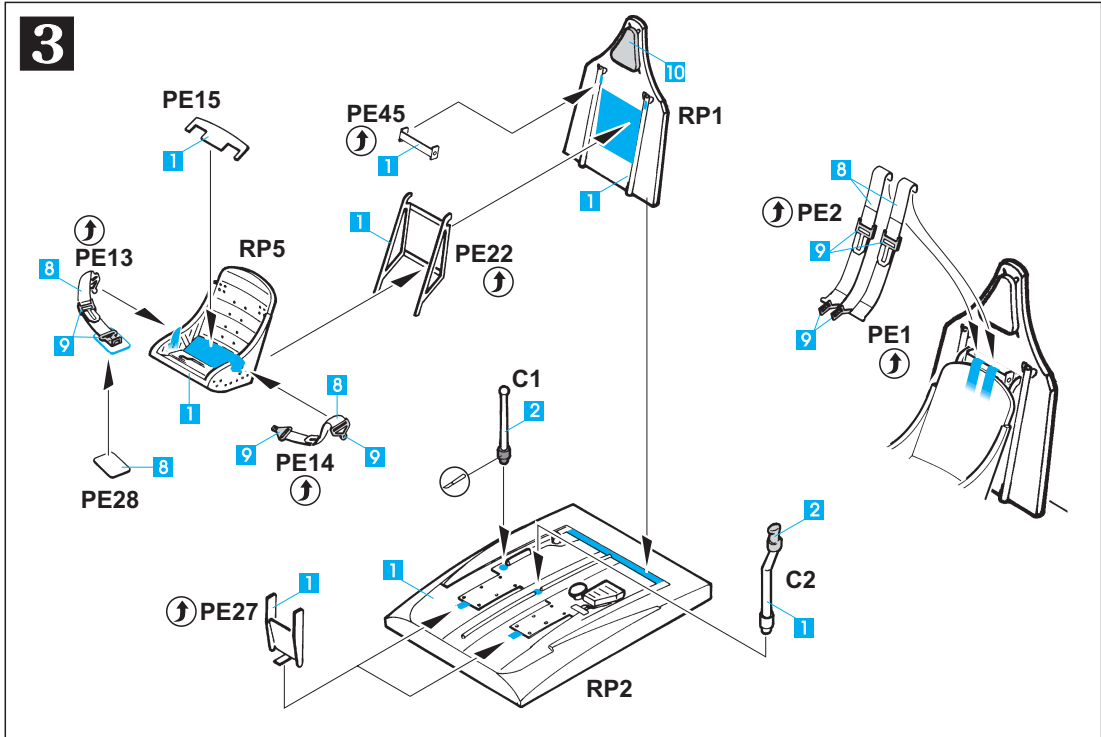
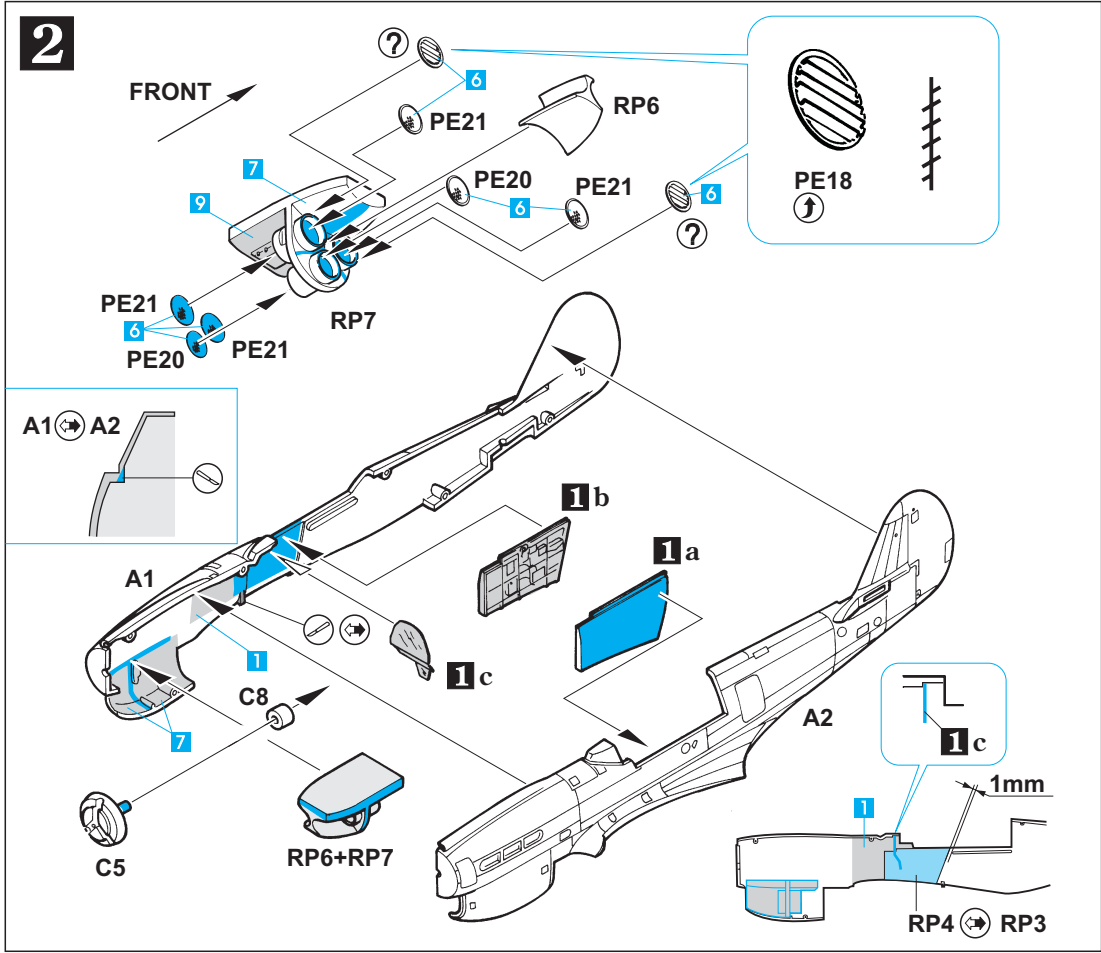
PRINT

eduard Express Mask

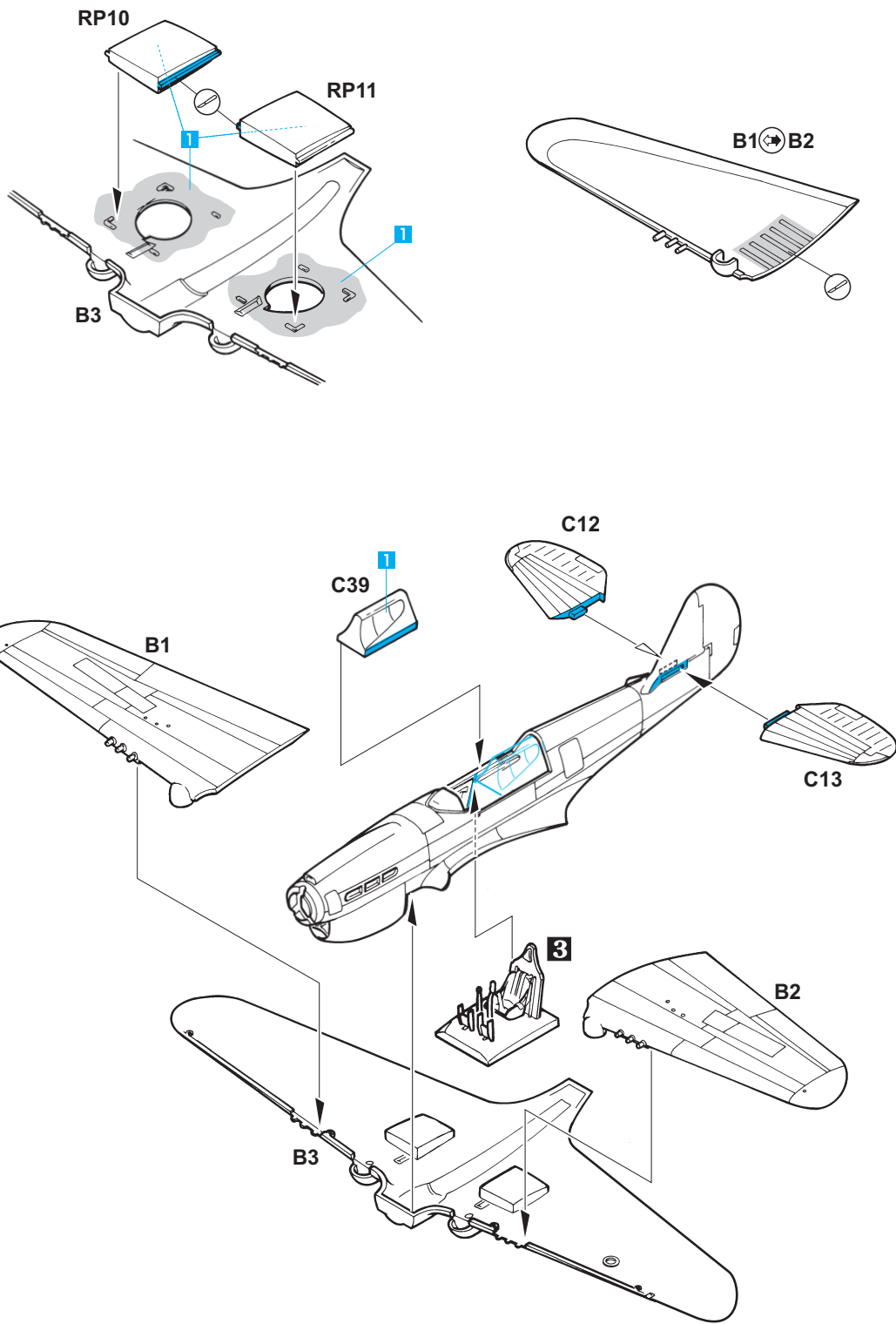
8086 P-40M WARHAWK

Tyto díly nepoužívejte při stavbě.
Parts not for use.
Teile werden nicht verwendet.
Pièces à ne pas utiliser.
使用しない部品

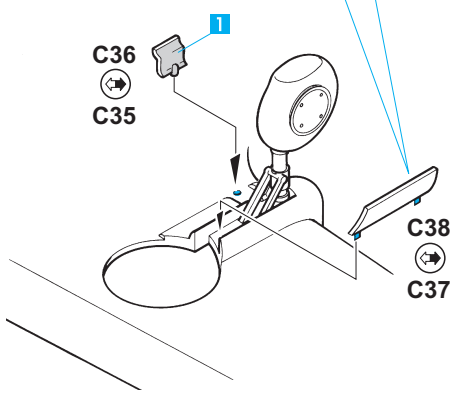
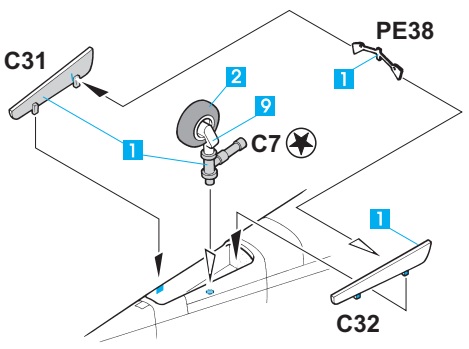
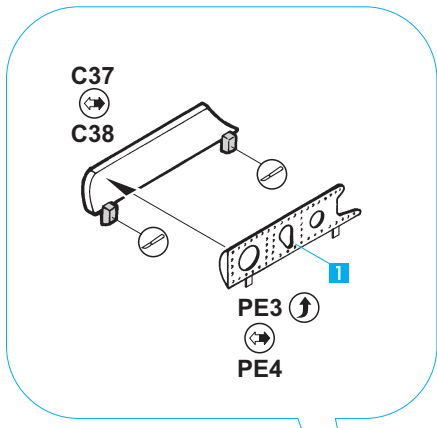
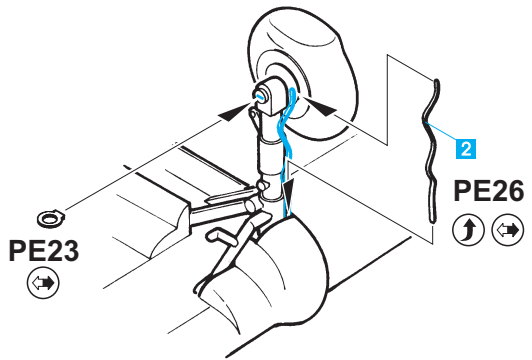
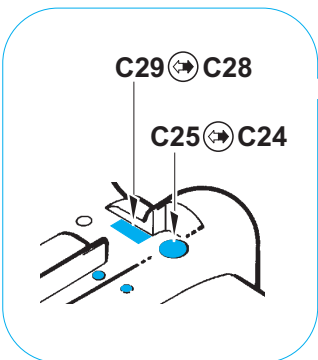
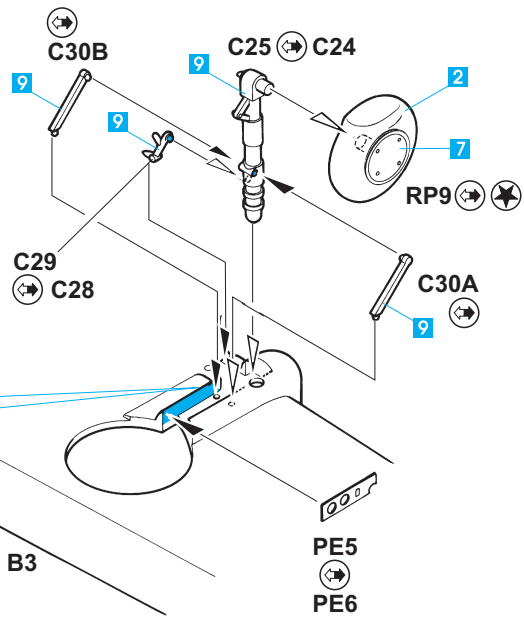
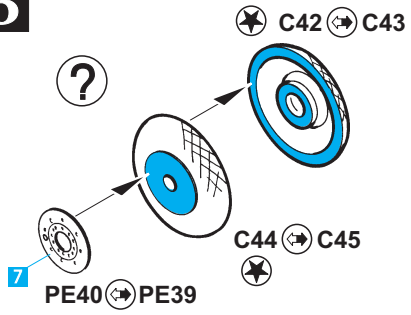




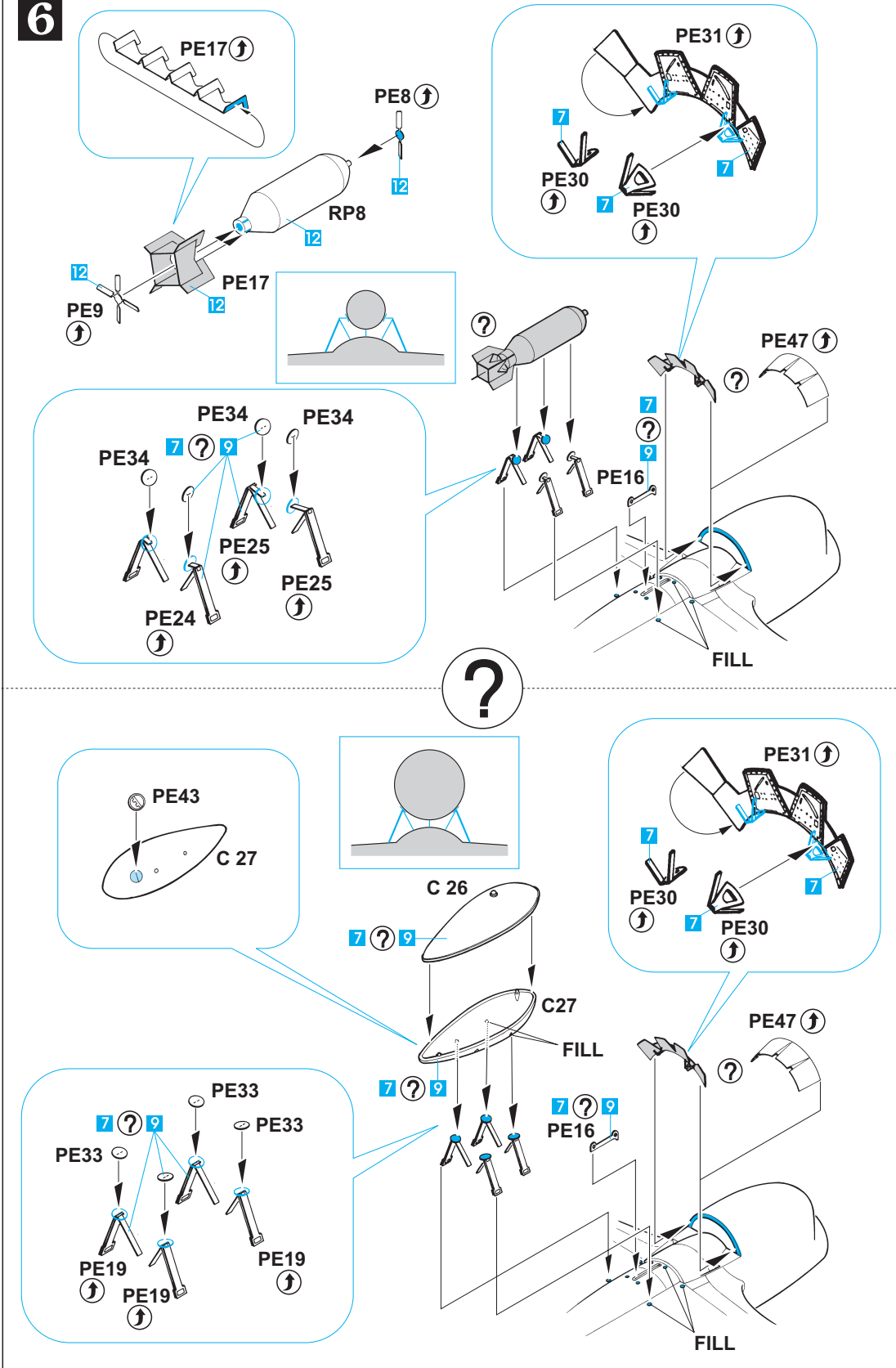
4



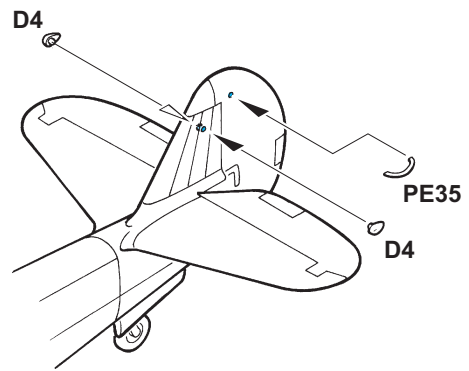
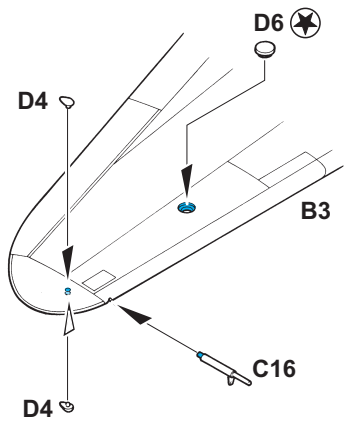
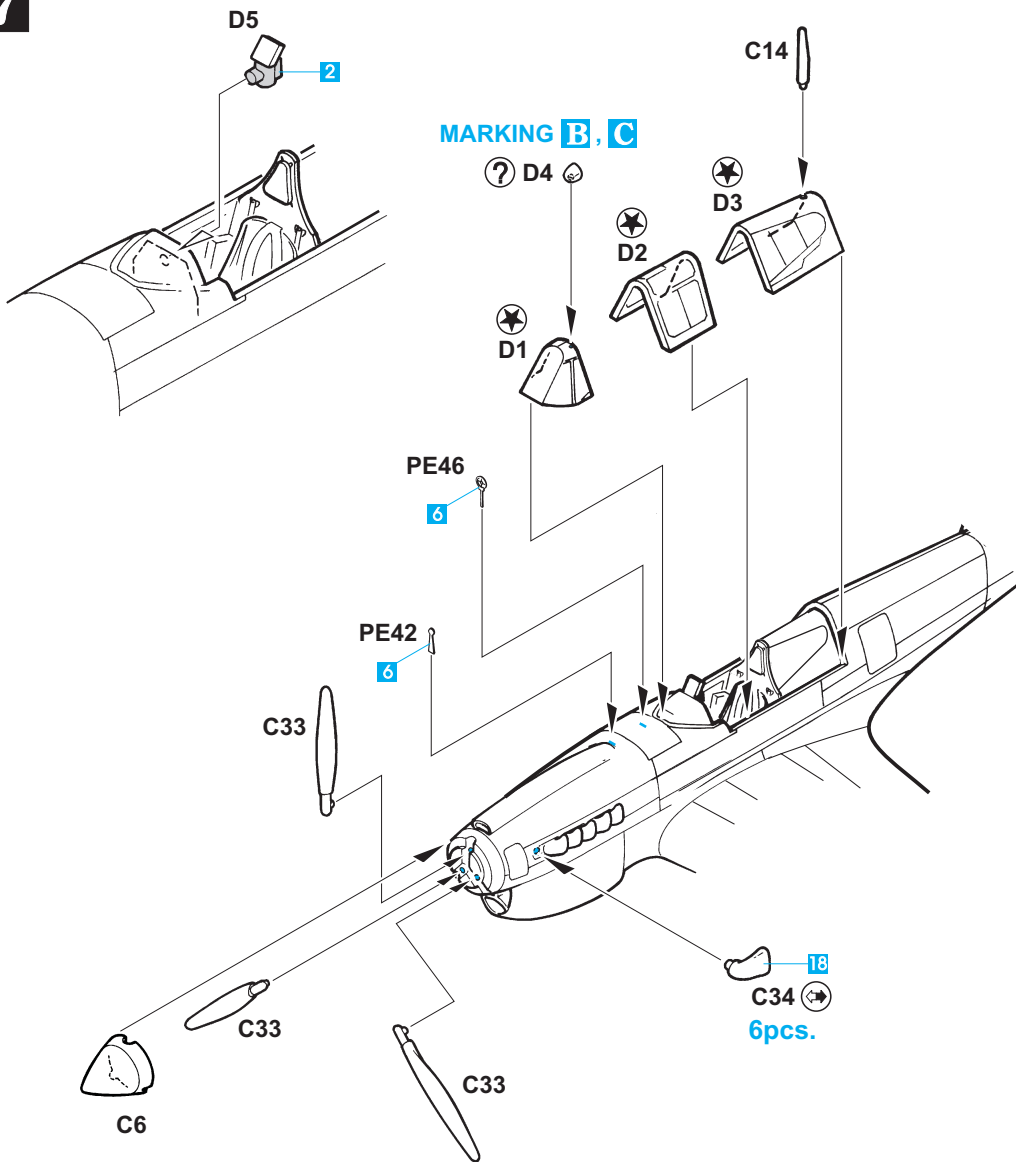
5



6

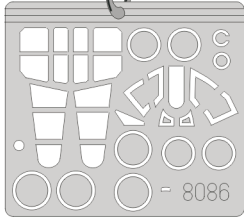


7

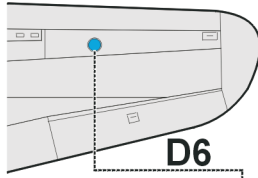


eduard
Express Mask

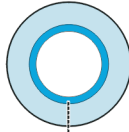
8086



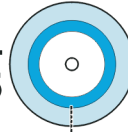
— LIQUID MASK



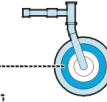
C42
C43



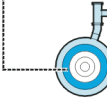
C44
C45



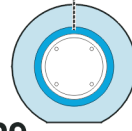
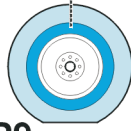
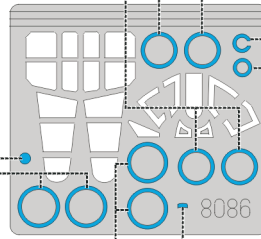
C7



C7



D6



1.)

RP9

RP9

2.)

D1



D1



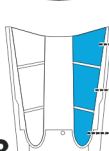
D2



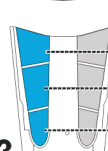
D2



D3

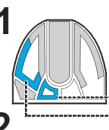


D3



3.)

D1



4.)

D1



D2

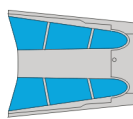


D2



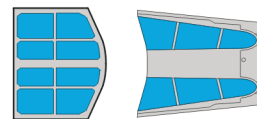
5.)

INTERIOR COLOR



6.)

CAMOUFLAGE COLOR

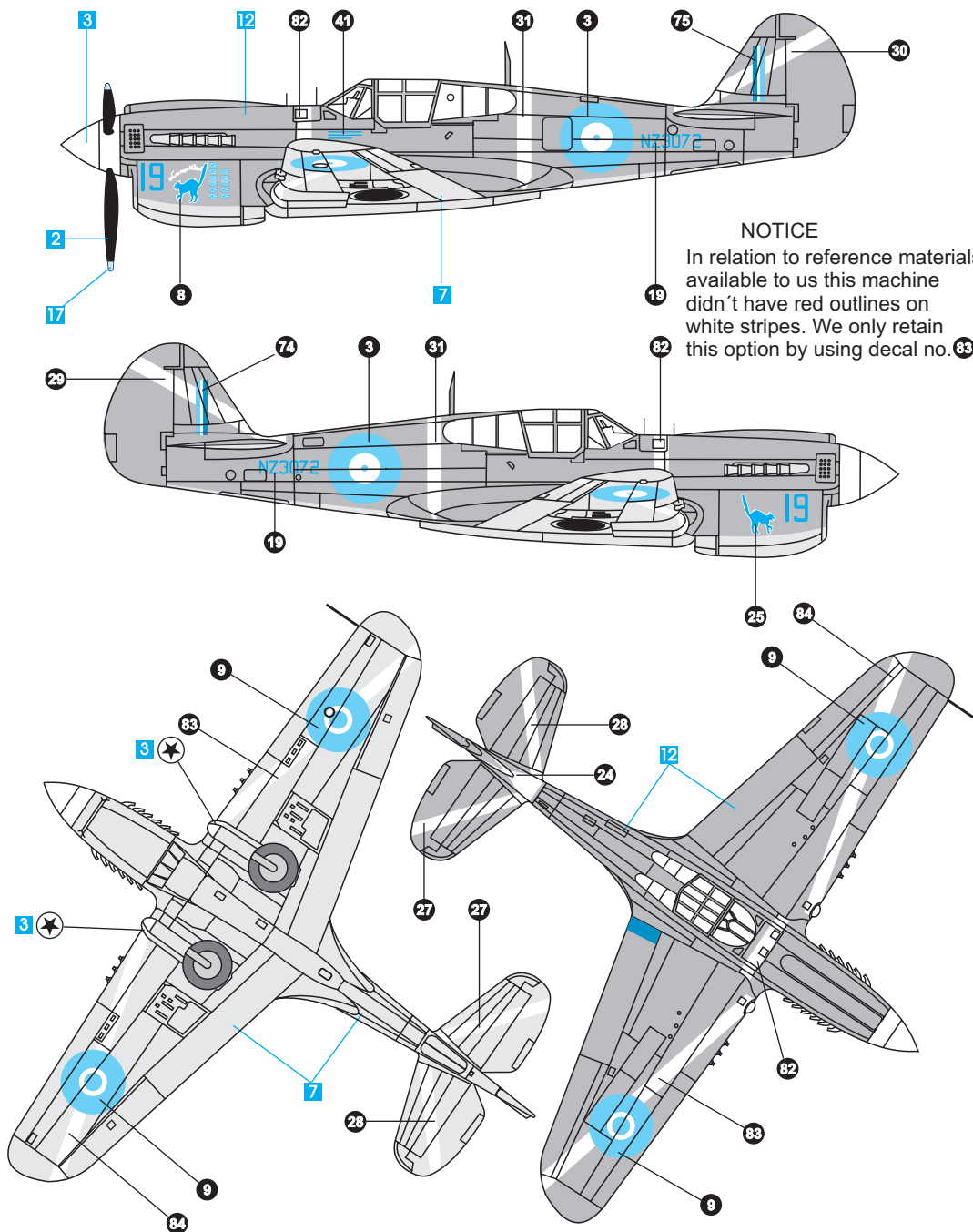


— LIQUID MASK

* OZNAČENÍ A ZBARVENÍ *
 MARKIERUNGEN UND BEMALUNG

* MARKING & PAINTING *
 DECORATION ET PEINTURE

A P-40M-5, F/ O G.B.Fisken, No. 14 Squadron, RNZAF, Kukum Field, Guadalcanal, July 1943



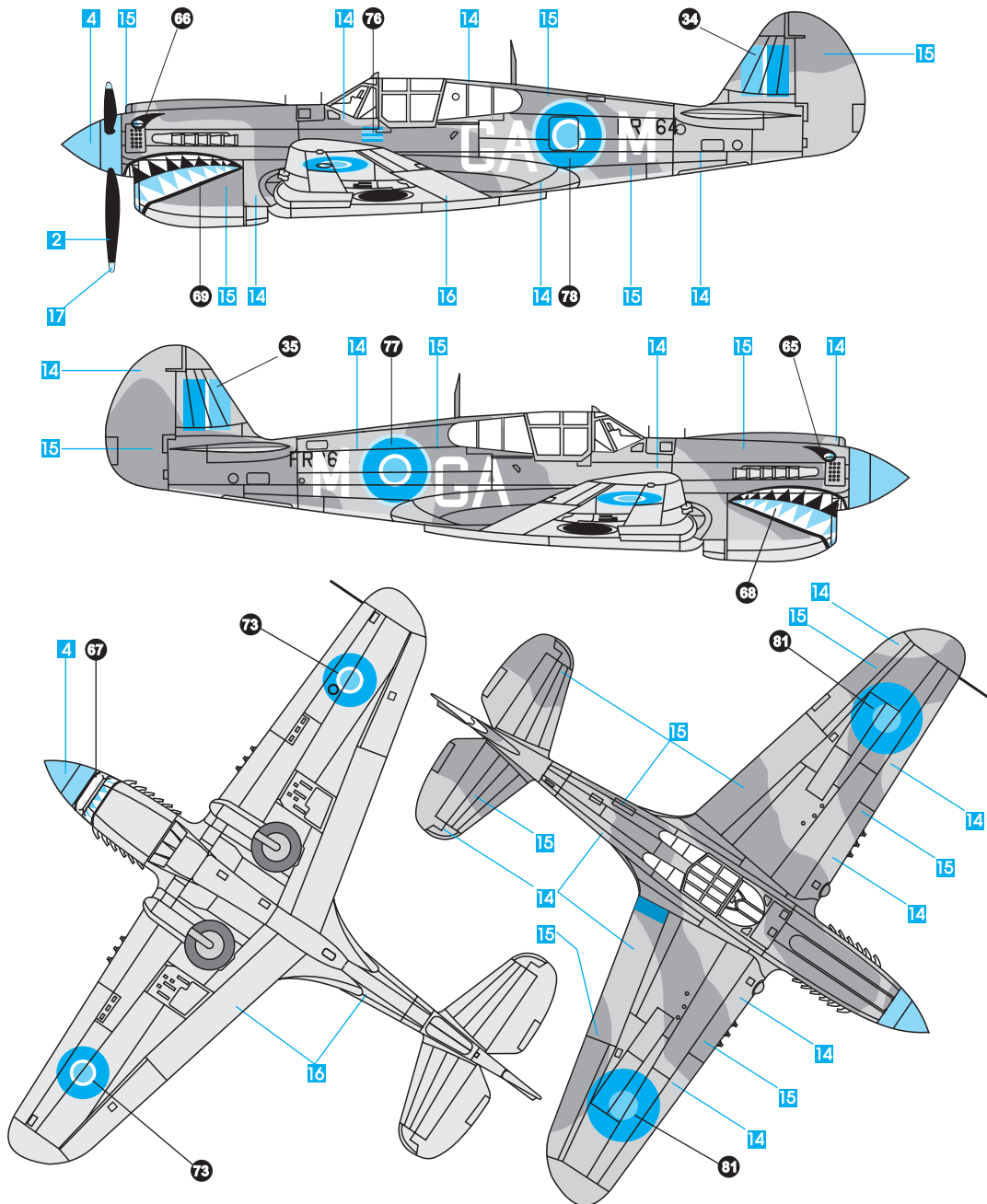
NOTICE
 In relation to reference materials available to us this machine didn't have red outlines on white stripes. We only retain this option by using decal no. 83

2 BLACK / SCHWARZ / NOIR / ČERNÁ	7 NEUTRAL GREY / GRAU / GRIS / ŠEDÁ
3 WHITE / WEIS / BLANC / BÍLÁ	12 OLIVE GREEN / OLIV / OLIVE / OLIVOVA

* OZNAČENÍ A ZBARVENÍ
MARKIERUNGEN UND BEMALUNG

* MARKING & PAINTING
DECORATION ET PEINTURE

B Kittyhawk Mk.III ,Sqdr.-Ldr. P. Ilingworth, Squadron OC, No.112 Sq., Sicily, July 1943

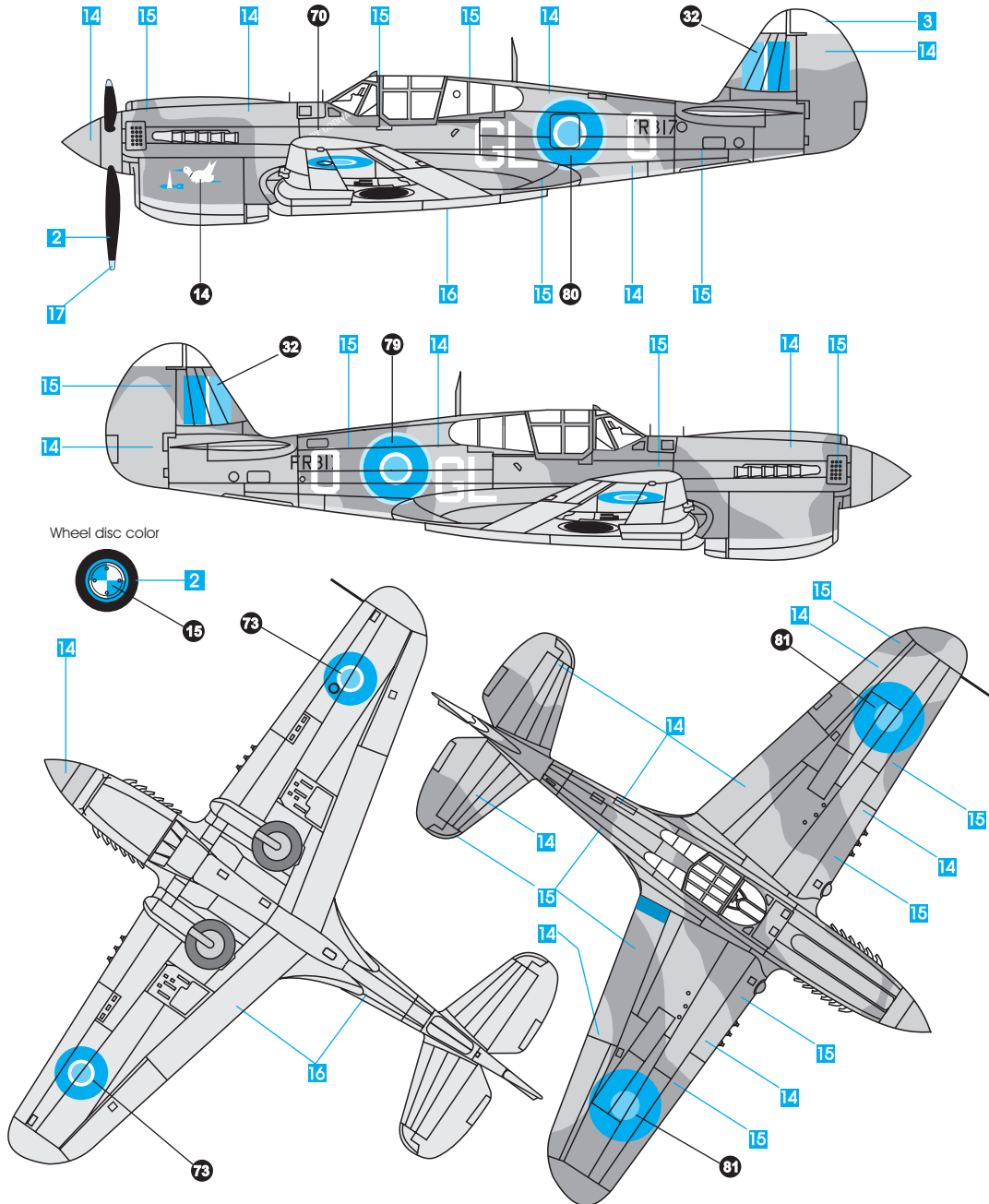


2	BLACK / SCHWARZ / NOIR / ČERNÁ	7	NEUTRAL GREY / GRAU / GRIS / ŠEDÁ
3	WHITE / WEISS / BLANC / BÍLÁ	14	SAND / SAND / SABLE / PÍSKOVÁ
4	RED / ROT / ROUGE / ČERVENÁ	15	MATT DARK EARTH / ERDBRAUN / ZEMITĚ HNĚDÁ
		16	AZURE BLUE / AZUREBLAU / BLEU AZUR / AZUROVÁ

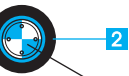
* OZNAČENÍ A ZBARVENÍ
MARKIERUNGEN UND BEMALUNG

* MARKING & PAINTING
DECORATION ET PEINTURE

C Kittyhawk Mk.III ,No.5 SAAF Squadron,No. 233 Wing, Italy, 1945



Wheel disc color

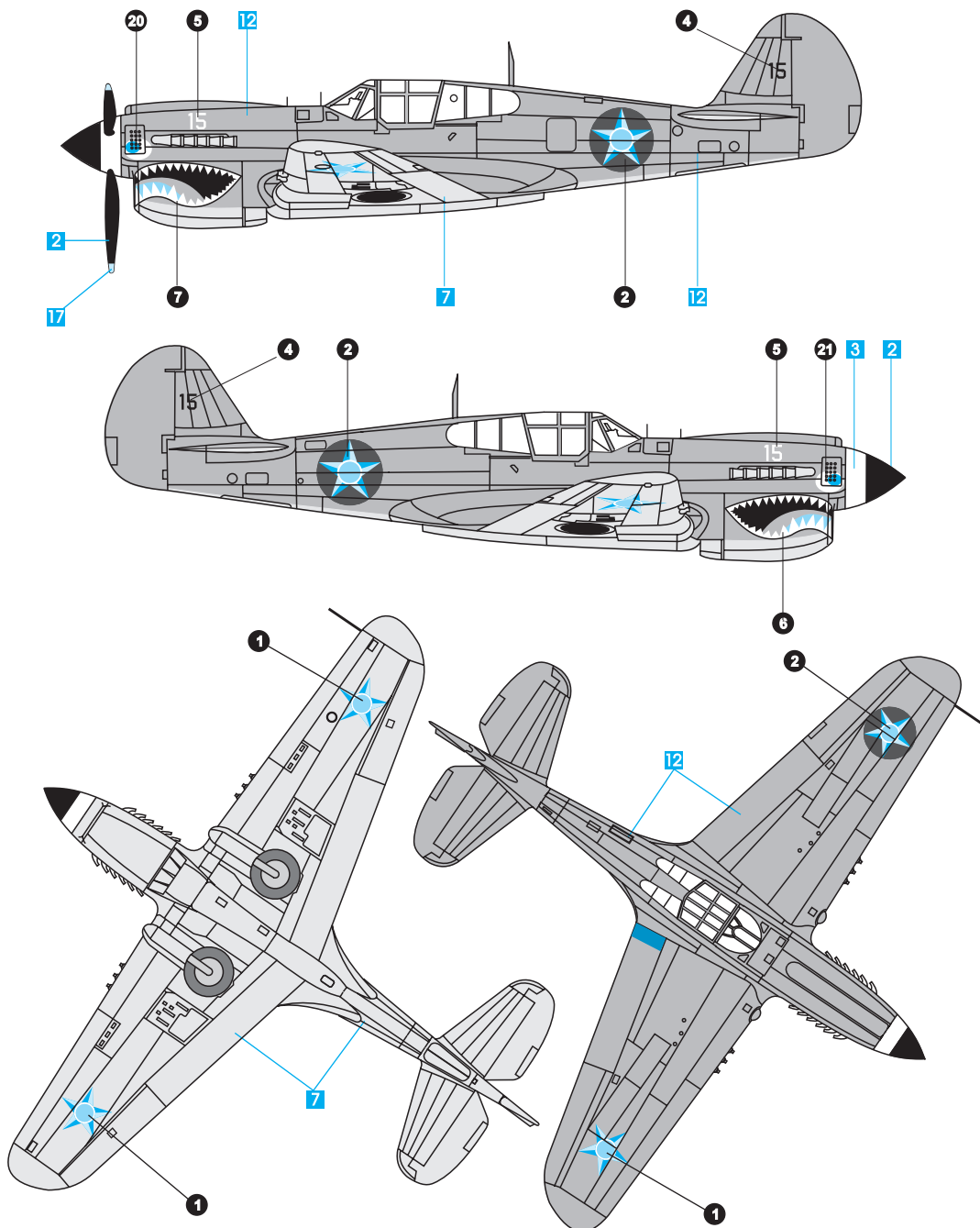


2	BLACK / SCHWARZ / NOIR / ČERNÁ	14	SAND / SAND / SABLE / PÍSKOVÁ
3	WHITE / WEIß / BLANC / BÍLÁ	15	MATT DARK EARTH / ERDBRAUN / ZEMITĚ HNĚDÁ
7	NEUTRAL GREY / GRAU / GRIS / ŠEDÁ	16	AZURE BLUE / AZUREBLEU / BLEU AZUR / AZUROVÁ

* OZNAČENÍ A ZBARVENÍ
MARKIERUNGEN UND BEMALUNG

* MARKING & PAINTING *
DECORATION ET PEINTURE

D P-40M, 1/14 G.Av., Base Aérea de Natal, Brazilian Air Force, 1944

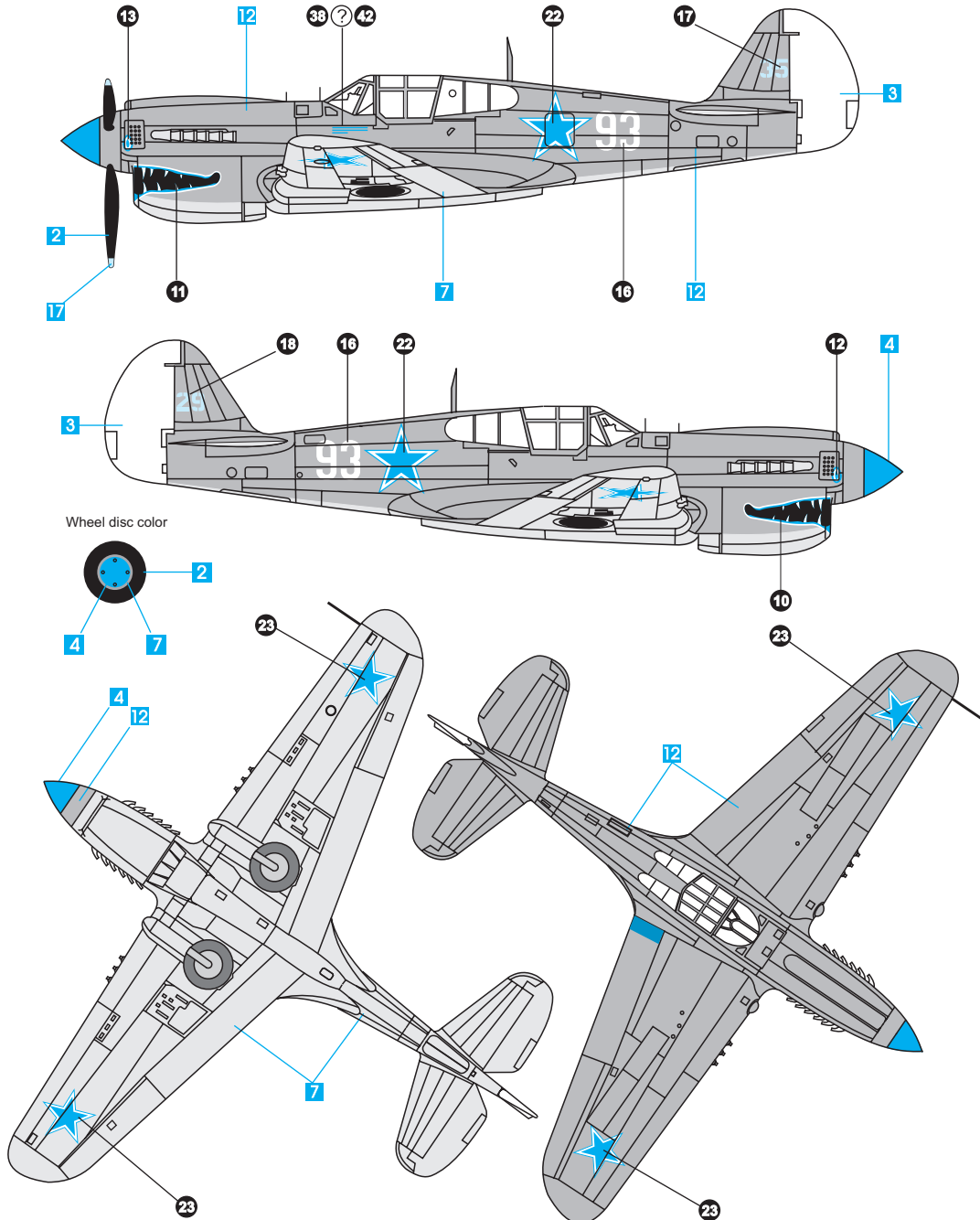


2	BLACK / SCHWARZ / NOIR / ČERNÁ	7	NEUTRAL GREY / GRAU / GRIS / ŠEDÁ
3	WHITE / WEIß / BLANC / BÍLÁ	12	OLIVE GREEN / OLIV / OLIVE / OLIVOVÁ

* OZNAČENÍ A ZBARVENÍ
MARKIERUNGEN UND BEMALUNG

* MARKING & PAINTING *
DECORATION ET PEINTURE

E P-40M-10CU , 191 IAP, Soviet WWS, Leningrad, late 1943

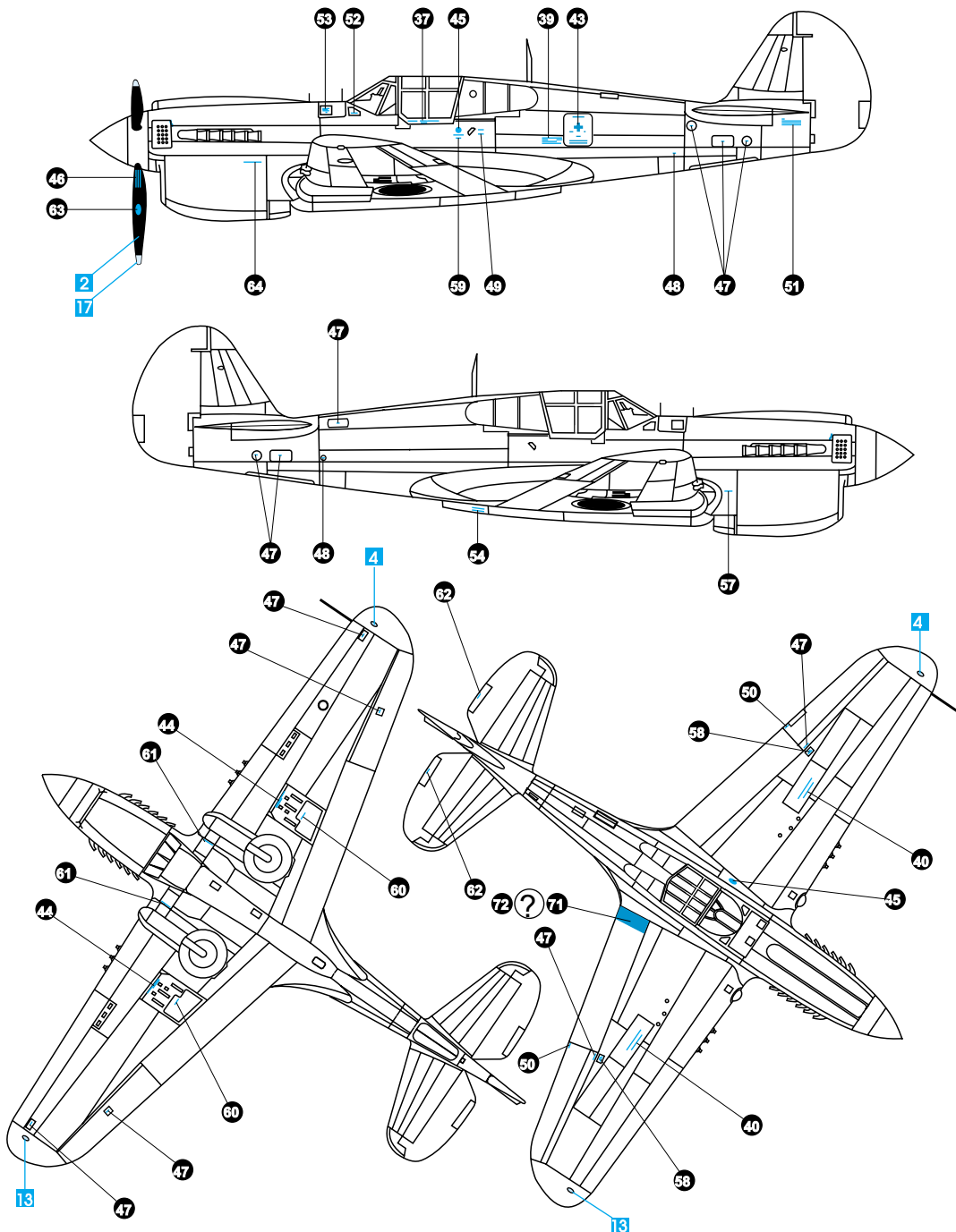


2	BLACK / SCHWARZ / NOIR / ČERNÁ	7	NEUTRAL GREY / GRAU / GRIS / ŠEDÁ
3	WHITE / WEIß / BLANC / BÍLÁ	12	OLIVE GREEN / OLIV / OLIVE / OLIVOVÁ
4	RED / ROT / ROUGE / ČERVENÁ		

* OZNAČENÍ A ZBARVENÍ *
 MARKIERUNGEN UND BEMALUNG

* MARKING & PAINTING *
 DECORATION ET PEINTURE

P-40M Stencil data



2 BLACK / SCHWARZ / NOIR / ČERNÁ	13 GREEN / GRÜN / VERT / ZELENÁ
4 RED / ROT / ROUGE / ČERVENÁ	17 YELLOW / GELB / JAUNE / ŽUTÁ