

Fw 190D-9

eduard

GERMAN WWII FIGHTER

1/48 SCALE PLASTIC KIT

ProfiPACK
edition

#8184

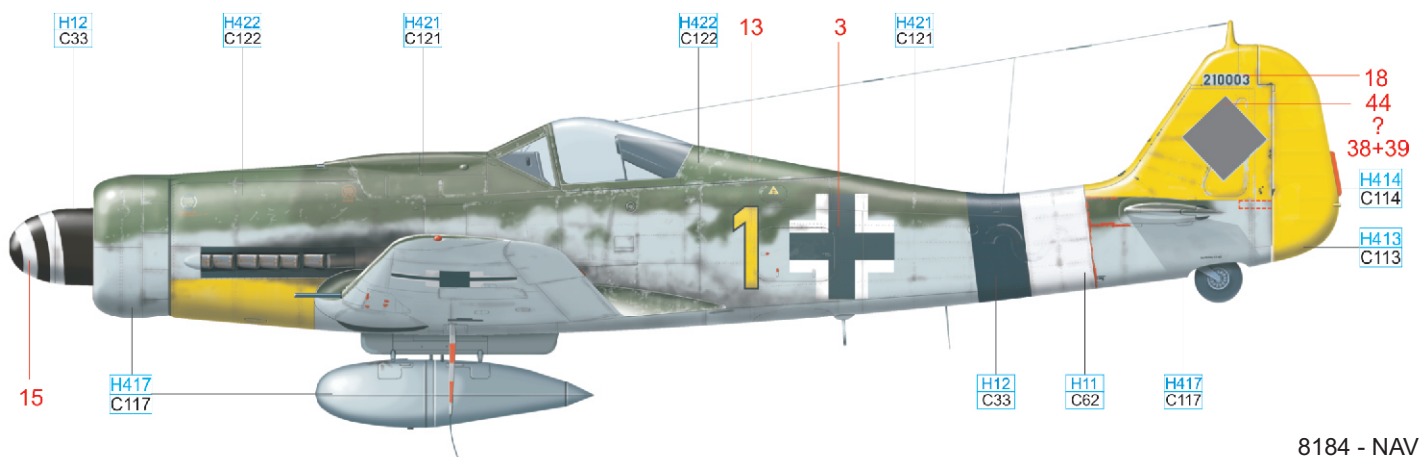


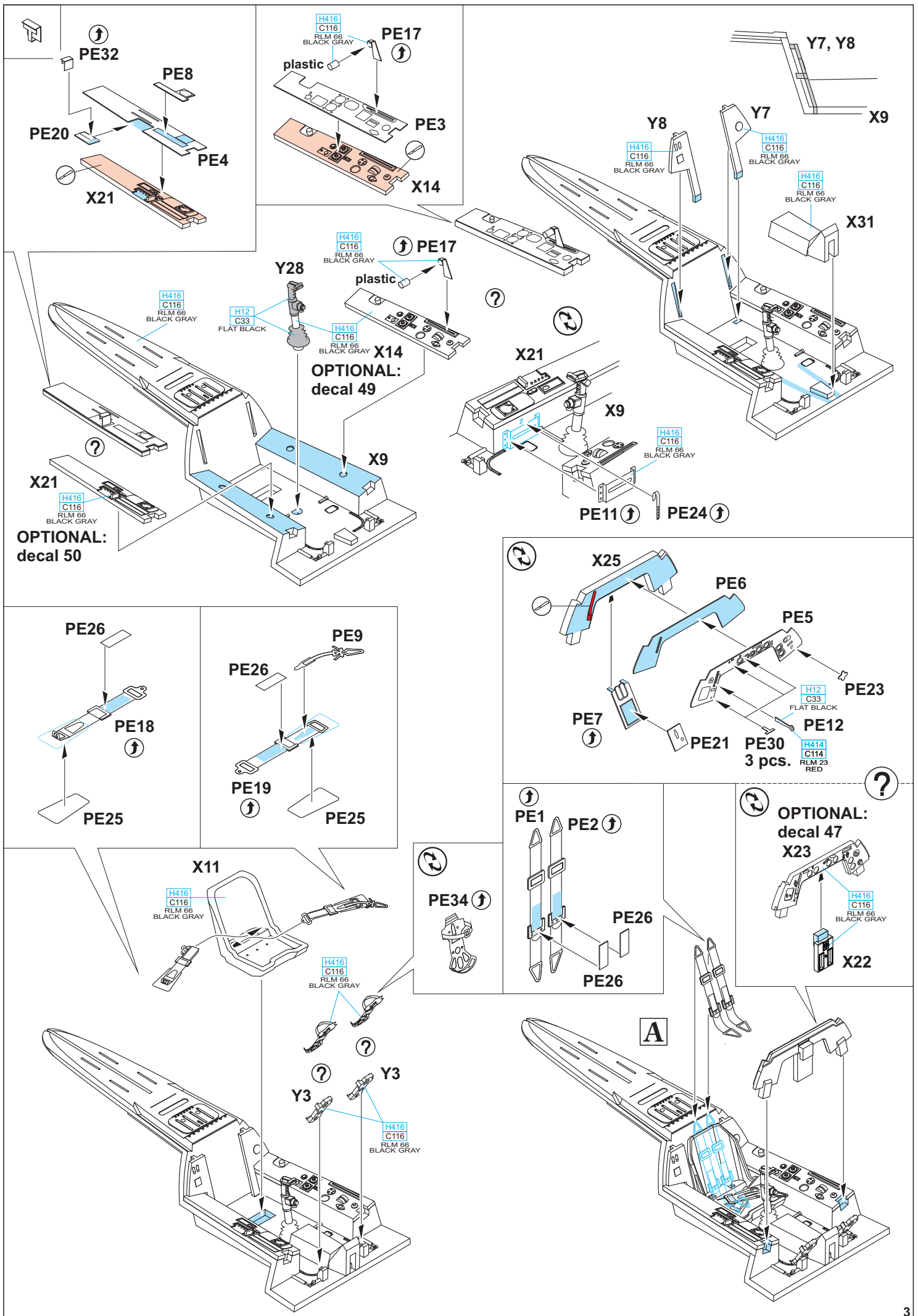
ÚVODEM

Váha, kterou na sobě ve stíhacím letectvu Luftwaffe nesl Fw 190A, byla enormní. Velmi univerzální letoun působil především jako stíhací, stíhací-bombardovací, i bitevní. Díky robustní konstrukci dokázal nést velké množství rozličné výzbroje, což možnosti jeho použití v porovnání s hlavním stíhacím typem Luftwaffe, Messerschmittem Bf 109, značně rozšiřovalo. Přesto však tato konstrukce, s kořeny sahajícími do roku 1939, s blížícím se koncem války zastarávala. Fw 190A nestačil na své protivníky zejména ve vyšších výškách. Vývoj, který šel nejprve cestou Fw 190B (se stávajícím motorem BMW 801, vybaveným turbokompresorem) a Fw 190C (s řadovým motorem DB 603), nakonec vyústil ve verzi Fw 190D. Úpravy pro verzi D (respektive její hlavní variantu D-9) spočívaly zejména v instalaci nového motoru, kterým byl kapalinou chlazený řadový 12ti válec Jumo 213A (1726 hp). Příděl letounu tak byla výrazně delší než u verzi A (s hvězdicovým motorem BMW 801). Z důvodu stability tak musel být trup prodloužen o 50 cm ve své zadní části a změněno uspořádání některých vnitřních instalací letounu. Celková délka Fw 190D-9 se oproti verzi A-9 prodloužila o 1,52 m. Letoun tak dostal nové, elegantnější vzezření a díky výrazně dlouhé přídě si brzy vysloužil přezdívku „Langnasen Dora“ (dlouhonosá Dora). Dalšími důležitými úpravami nového letounu byla instalace zařízení MW 50 (nebylo původně montováno do strojů nejstarších sérií), umožňující krátkodobě zvýšit výkon motoru až na 2071 k (1,545 kW) a dosáhnout tak výrazného zrychlení a rychlosti 680 km/h ve výšce 6600 m. Standardem pro letouny D-9 se stal také vypouklý překryt kabiny s pancéřováním za zády a hlavou pilota. Přesto však Dory dřívějších sérií používaly starší rovnou kabinu, jak dokumentuje naše stavebnice. Výzbroj letounů Fw 190D-9 se skládala ze dvou 13 mm kulometů MG 131 uložených nad motorem a dvou kanonů MG 151/20 ráže 20 mm v kořenech křídla. Úpravy, kterými Fw 190D-9 prošly, je natolik odlišily od letounů verzí A (ev. F a G), že je nutno brát Dory jako zcela novou konstrukci. První Fw 190D-9 byly dodány k III./JG 54 v září 1944. Následovala I./JG 26 v listopadu a ke konci roku 1944 bylo ve službě 183 dlouhonosých Dor. Podle některých zdrojů bylo vyrobeno více než 1800 Fw 190D. Na D-9 navazovaly další varianty, z nichž byly bojově nasazeny pouze D-11 a D-13. Rozšířenější D-11 (podle některých zdrojů bylo Luftwaffe dodáno 17 kusů) se od D-9 odlišovala především výzbrojí – postrádala 13 mm kulomety nad motorem, naopak přibyla dvojice 30 mm kanonů ve vnějších částech křídla, a také pohonnou jednotkou, kterou se stal vylepšený motor Jumo 213E, a dalšími úpravami. Výzbrojí se D-11 podobaly Fw 190A8/R-2, což dobře naznačuje jejich plánované použití proti formacím spojeneckých bombardérů. Z více než tisíce objednaných D-13 jich bylo vyrobeno sedmáct a pouze hrstka z nich se dostala k bojovým jednotkám. Výzbroj D-13 se skládala ze dvou 20 mm kanonů v kořenech křídla a jednoho střílejšího osou vrtule. Varianta D-13 měla také nainstalované zařízení pro létání za velmi špatného počasí a další poměrně moderní avionické prvky. Některé z pozdních Dor měly namontovány větší svislé ocasní plochy („Einheitsheck“), používané Ta 152. Samostatnou kapitolou problematiky tohoto letounu je používané zbarvení, které je velmi rozličné vzhledem k místu a době výroby a také podmínkám v hroučícím se Německu. Na Dorách se objevovaly RLM barvy řady „70“ i „80“ a jejich různé kombinace, stejně jako části povrchu stroje ponechané v původní barvě použitého materiálu. Rozmanitost zbarvení ukazuje také jednotlivé profily výběru této stavebnice. Dlouhonosá Dora byla konstruována především ve snaze efektivně přizpůsobit prověřenou a kvalitní konstrukci Fw 190 bojům ve výškách nad 7000 m (20 m), ve kterých operovaly spojenecké bombardovací svazy. Vzhledem k vývoji situace však „Dory“ do těchto operací příliš nezasáhly. I tak to byl ale stíhač, který se dokázal postavit nejmodernějším letounům protivníka, a spolu s Ta 152 zajisté znamenal vrchol německé letecké konstrukce s oblastí stíhacích letounů s pístovými motory.

F W. Nr. 210003, Oblt. Hans Dortenmann, I./JG 26, Německo, jaro 1945

Dne 29. března 1945 se Hans Dortenmann stal velitelem 3./JG 26. S touto změnou se pojí také změna označení jeho letounu W.Nr. 210003. Z „černé 1“ se stala „žlutá 1“ a zmizela vlnovka na zádi trupu, která identifikovala IV. Gruppe. Stroje z I. Gruppe, kam 3. Staffel patřila, za trupovým křídlem žádné označení nenesly. Dora W.Nr. 210003 je rekonstruována do podoby, jakou nabízí Dortenmannovy paměti. Některé prameny však uvádí, že tento letoun se k JG 26, a tedy i k Hansi Dortenmannovi dostal až na konci války a že létal stále v původní kamufláži tvořené odstíny RLM 74/75/76. Ke změně kamufláže se totiž přistupovalo pouze v případě velké opravy letounu, kdy byl původní nátěr odstraněn a nahrazen novým.





ATTENTION



UPOZORNĚNÍ



ACHTUNG



ATTENTION



注意



Carefully read instruction sheet before assembling. When you use glue or paint, do not use near open flame and use in well ventilated room. Keep out of reach of small children. Children must not be allowed to suck any part, or pull vinyl bag over the head.



Před započítím stavby si pečlivě prostudujte stavební návod. Při používání barev a lepidel pracujte v dobře větrané místnosti. Lepidla ani barvy nepoužívejte v blízkosti otevřeného ohně. Model není určen malým dětem, mohlo by dojít k požití drobných dílů.

INSTRUCTION SIGNS * INSTR. SYMBOLS * INSTRUKTION SINNBILDEN * SYMBOLES * 記号の説明

OPTIONAL
VOLBABEND
OHNOUTOPEN HOLE
VYVRTAT OTVORSYMMETRICAL ASSEMBLY
SYMETRICKÁ MONTÁŽREMOVE
ODŘÍZNOUTREVERSE SIDE
OTOČITAPPLY EDUARD MASK
AND PAINT
POUŽÍT EDUARD MASK
NABARVIT

PARTS



DÍLY



TEILE

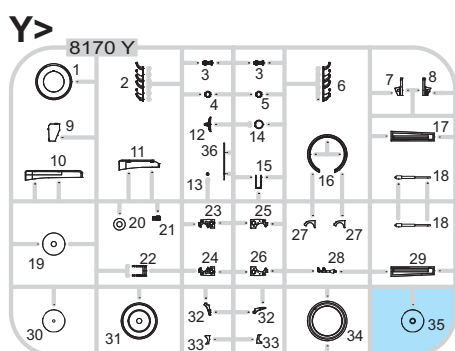
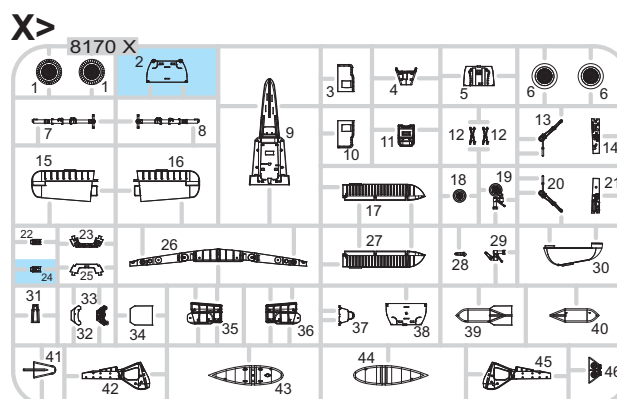
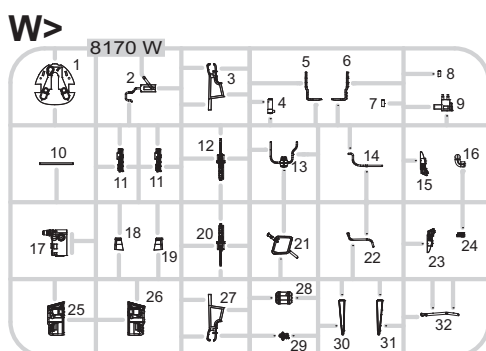
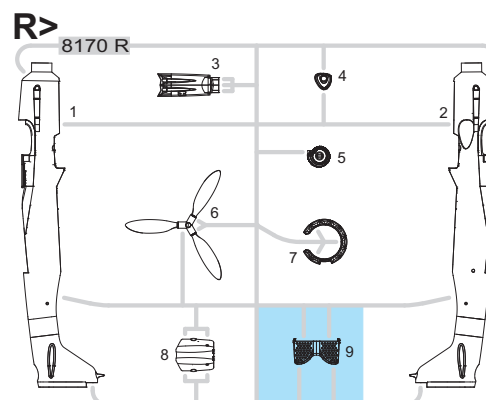
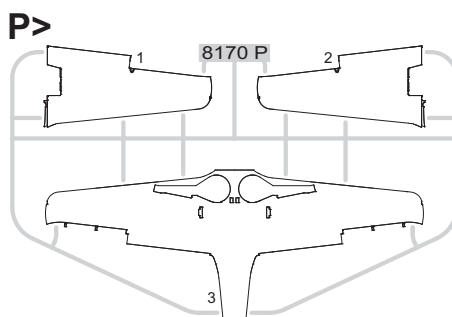
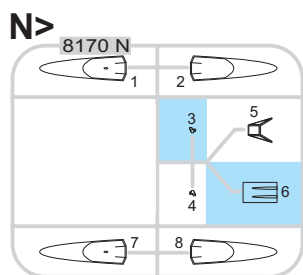
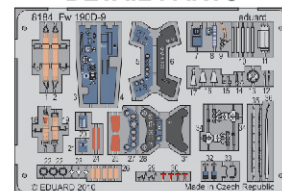


PIÈCES



部品

PLASTIC PARTS

PE - PHOTO ETCHED
DETAIL PARTS

-Parts not for use. -Teile werden nicht verwendet. -Pièces à ne pas utiliser. -Tyto díly nepoužívejte při stavbě. - 使用しない部品

COLOURS



BARVY



FARBEN



PEINTURE

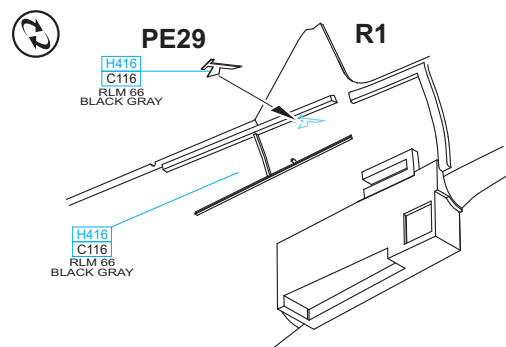
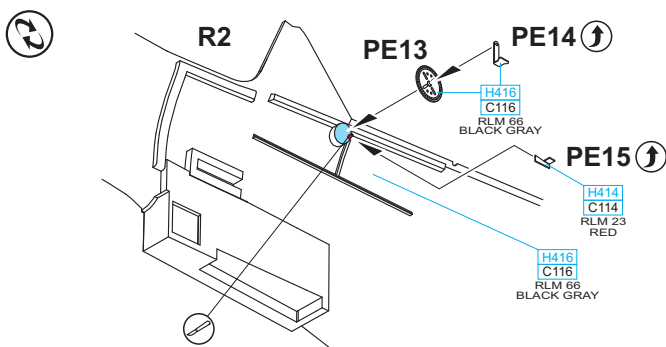
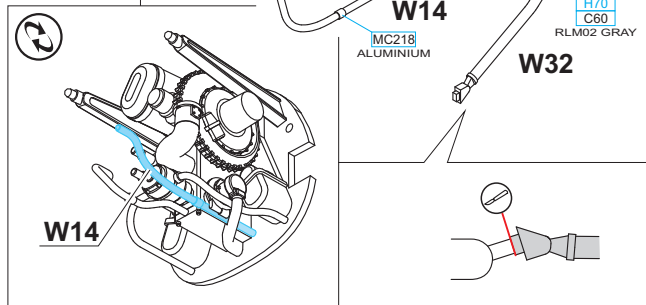
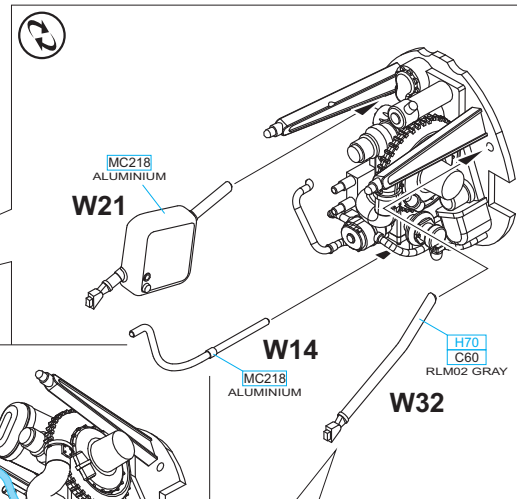
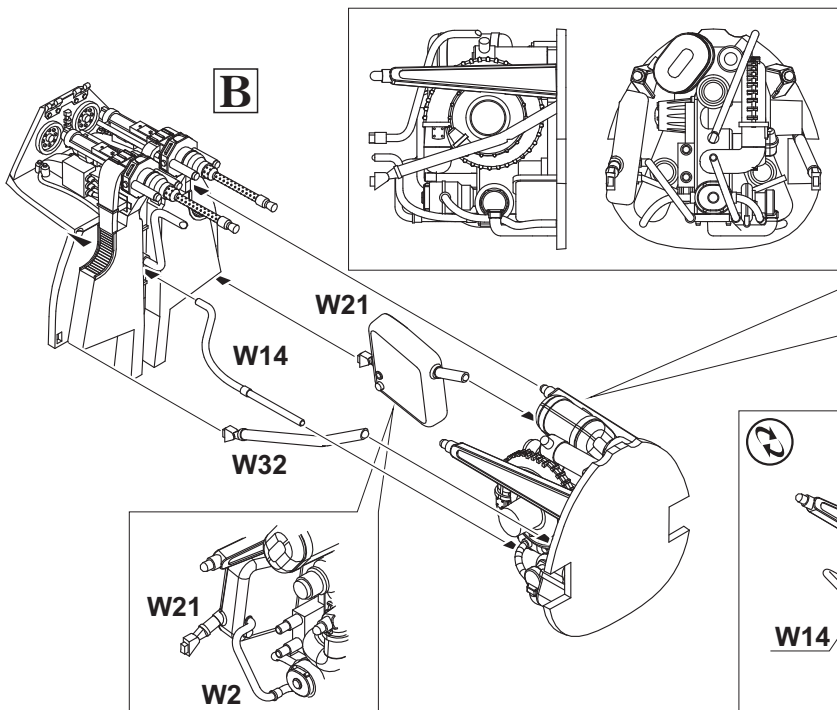
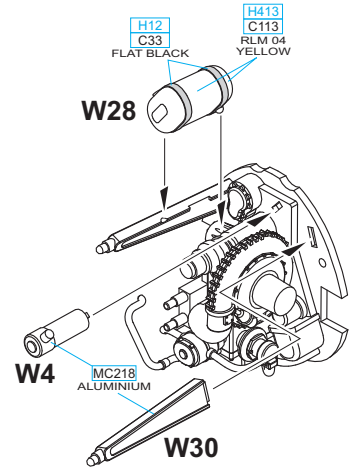
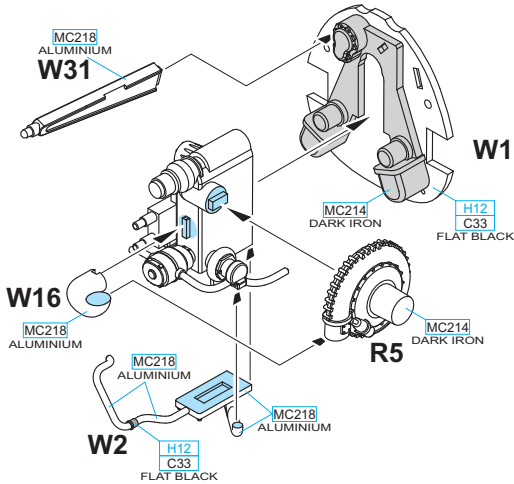
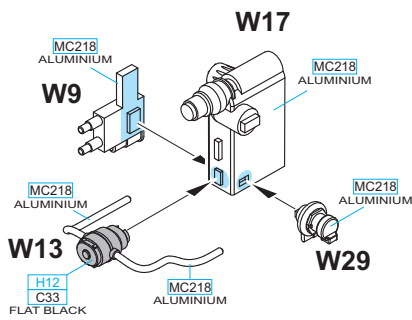
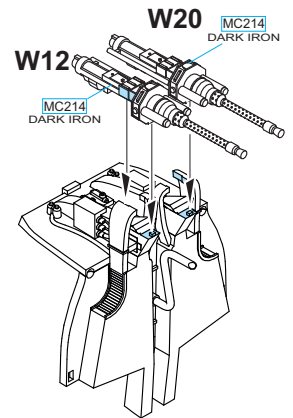
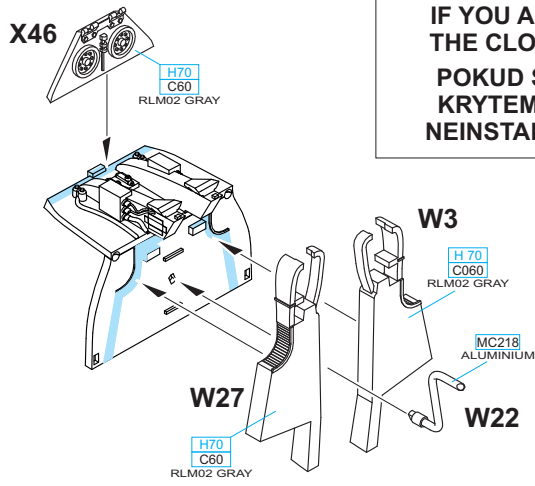
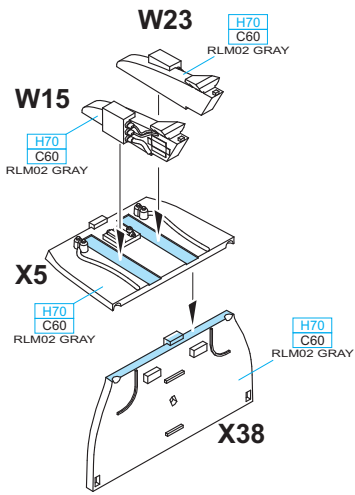


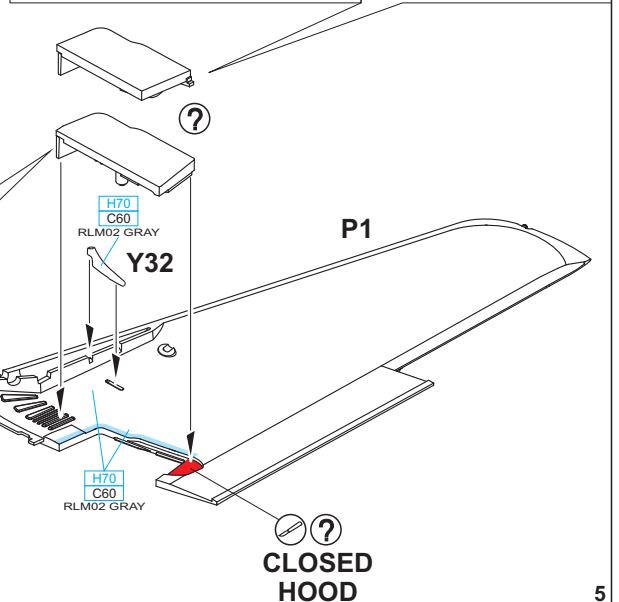
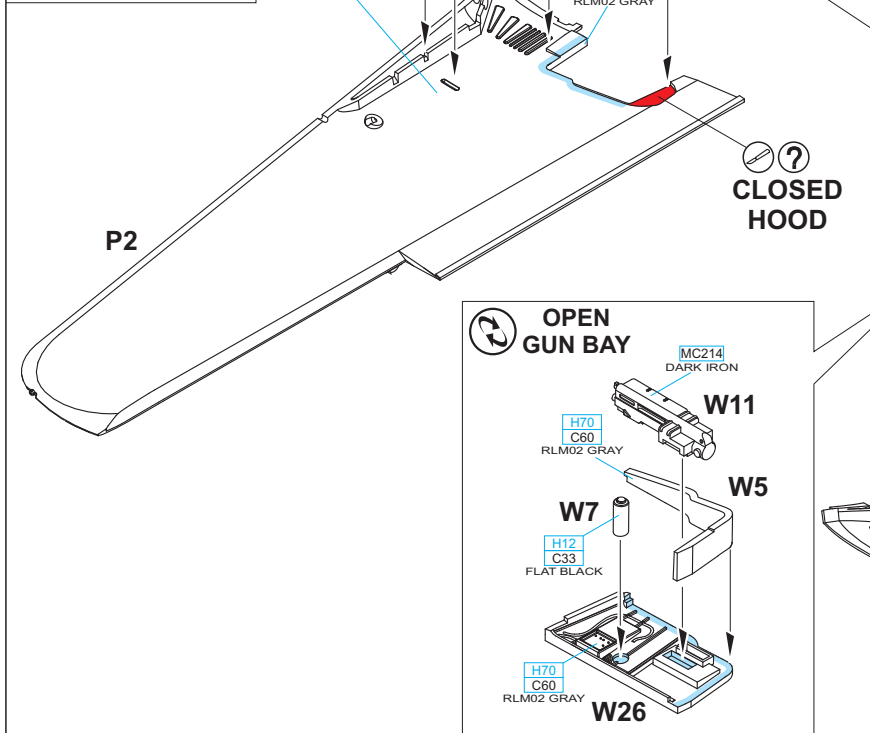
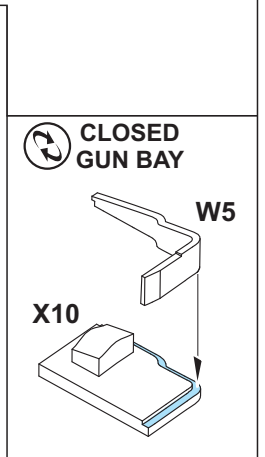
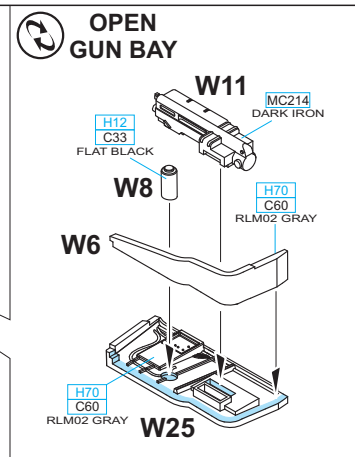
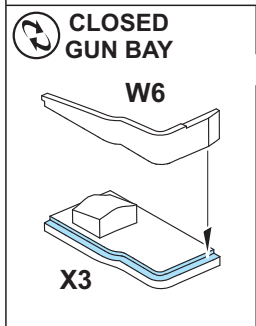
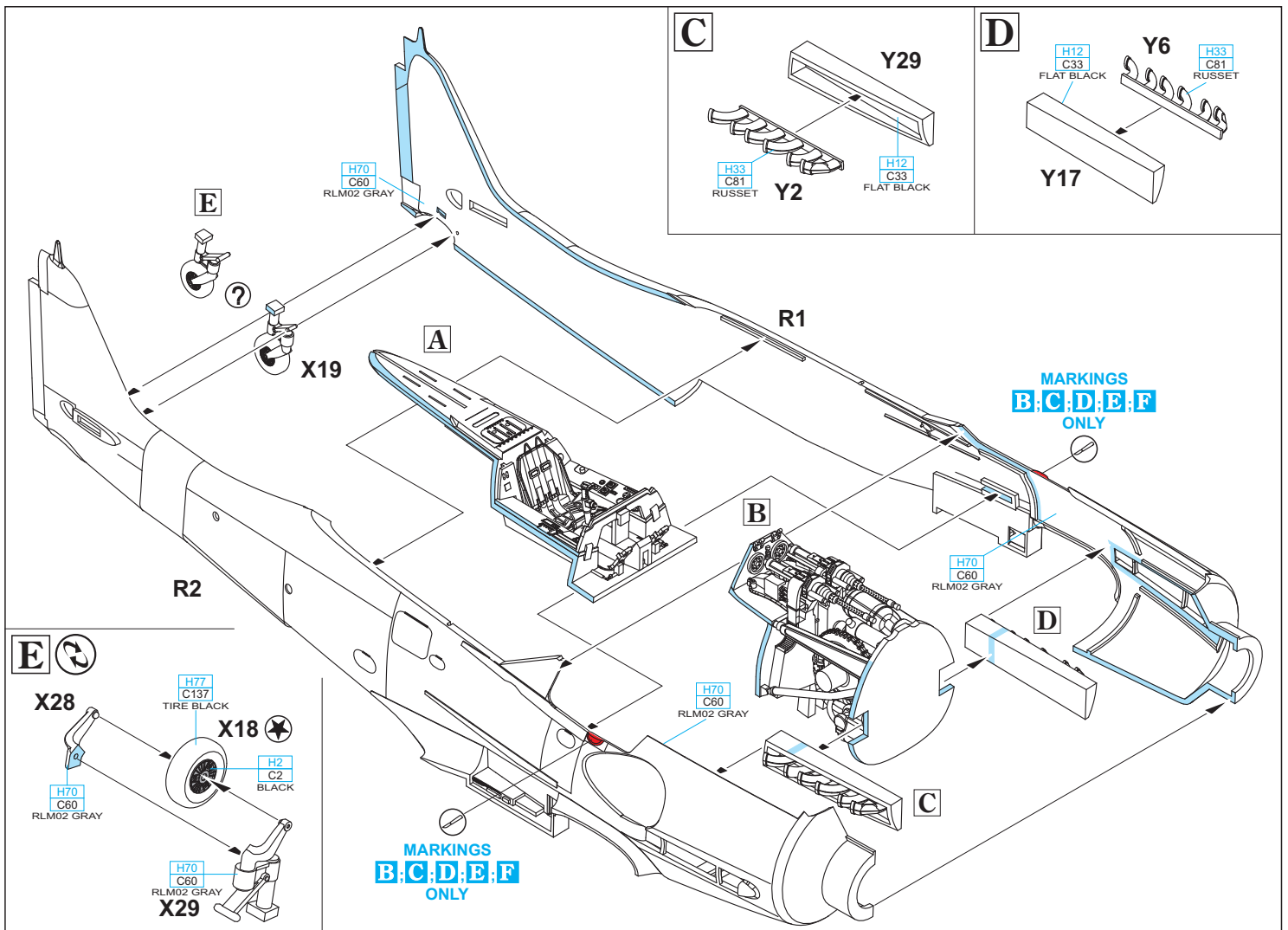
色

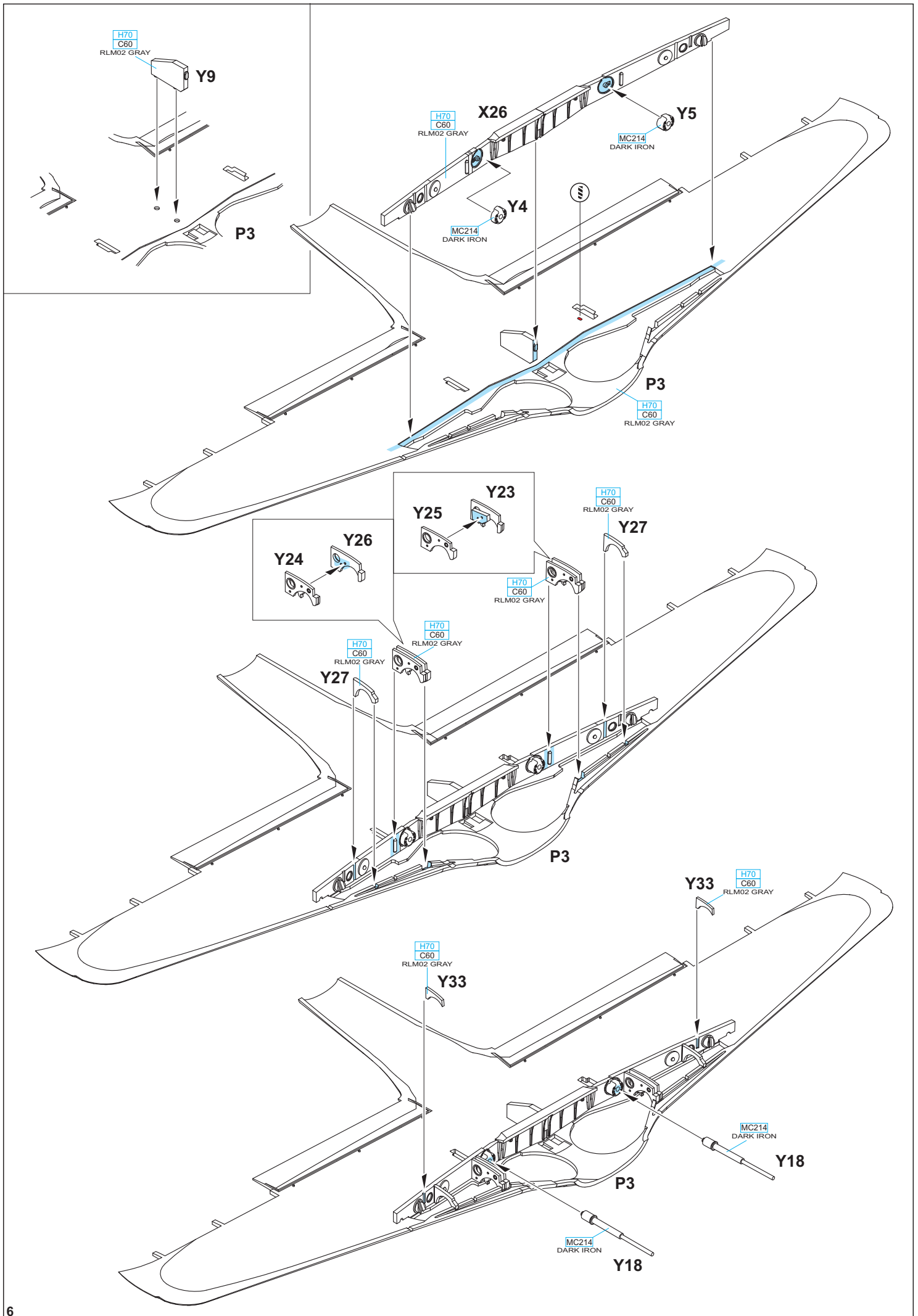
GSI Creos (GUNZE)		
AQUEOUS	Mr.COLOR	
H2	C2	BLACK
H8	C8	SILVER
H11	C62	FLAT WHITE
H12	C33	FLAT BLACK
H33	C81	RUSSET
H47	C41	RED BROWN
H69	C37	RLM75 GRAY
H70	C60	RLM02 GRAY
H77	C137	TIRE BLACK
H80	C54	KHAKI GREEN
H413	C113	RLM04 YELLOW

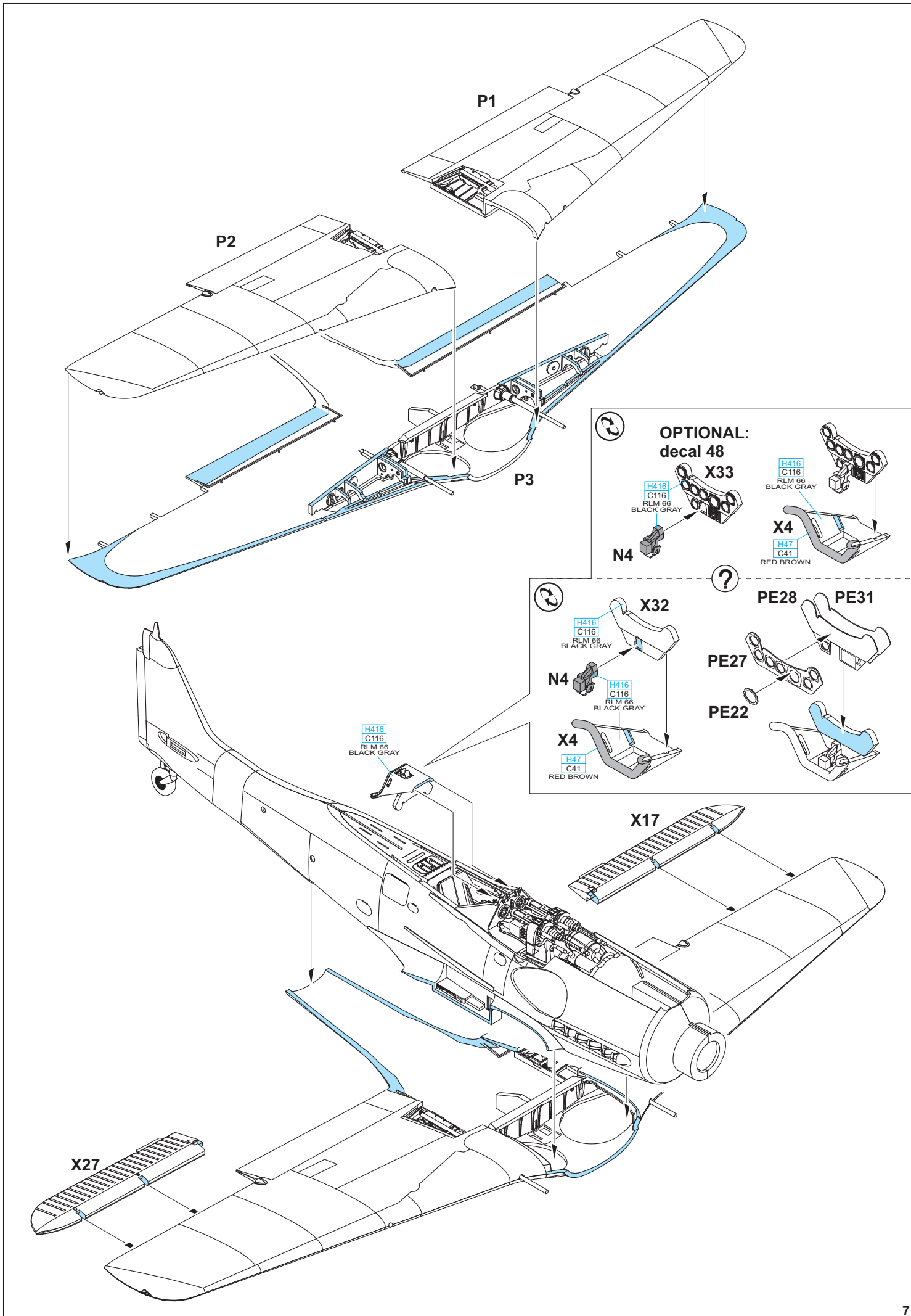
AQUEOUS	Mr.COLOR	
H414	C114	RLM23 RED
H416	C116	RLM66 BLACK GRAY
H417	C117	RLM76 LIGHT BLUE
H421	C121	RLM81 BROWN VIOLET
H422	C122	RLM82 LIGHT GREEN
Mr.METAL COLOR		
	MC214	DARK IRON
	MC218	ALUMINIUM
Mr.COLOR SUPER METALLIC		
	SM01	SUPER FINE SILVER
	SM04	STAINLESS

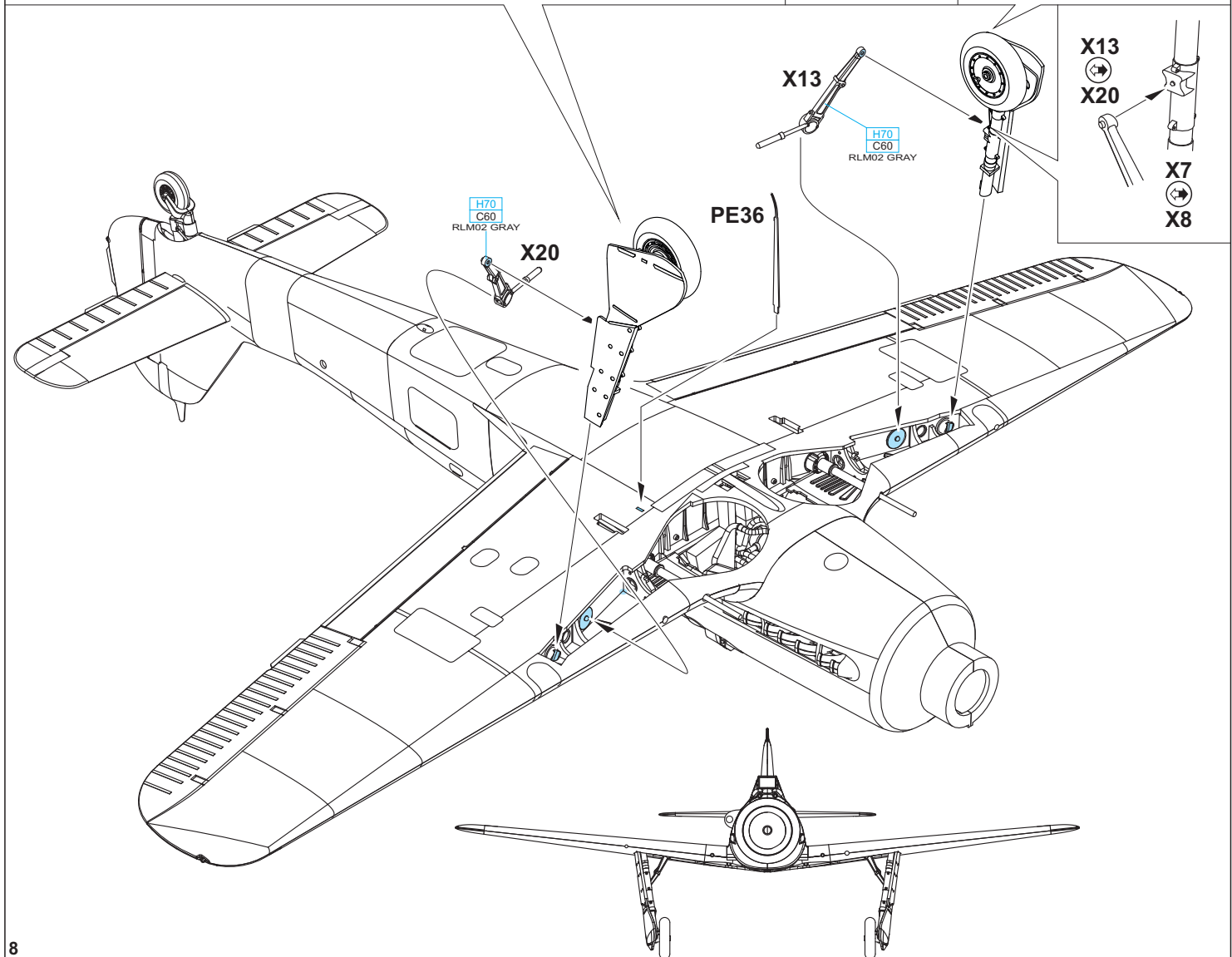
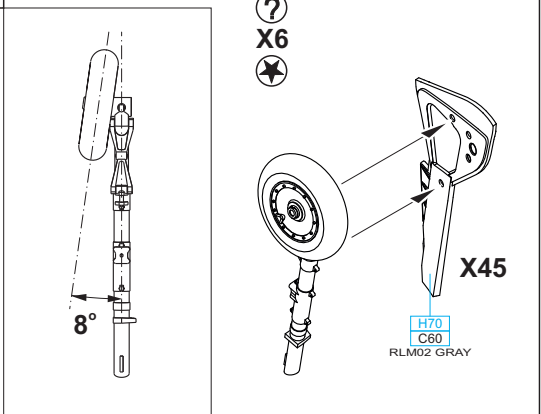
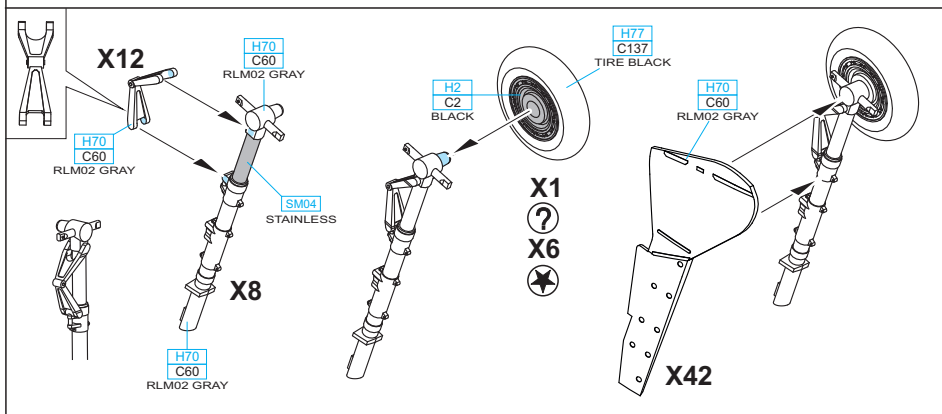
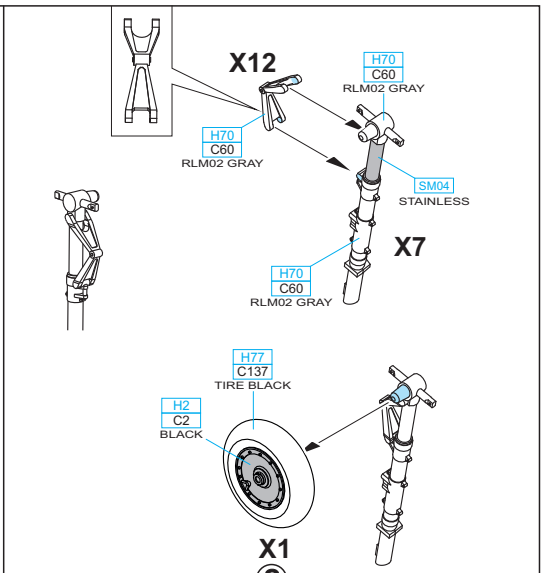
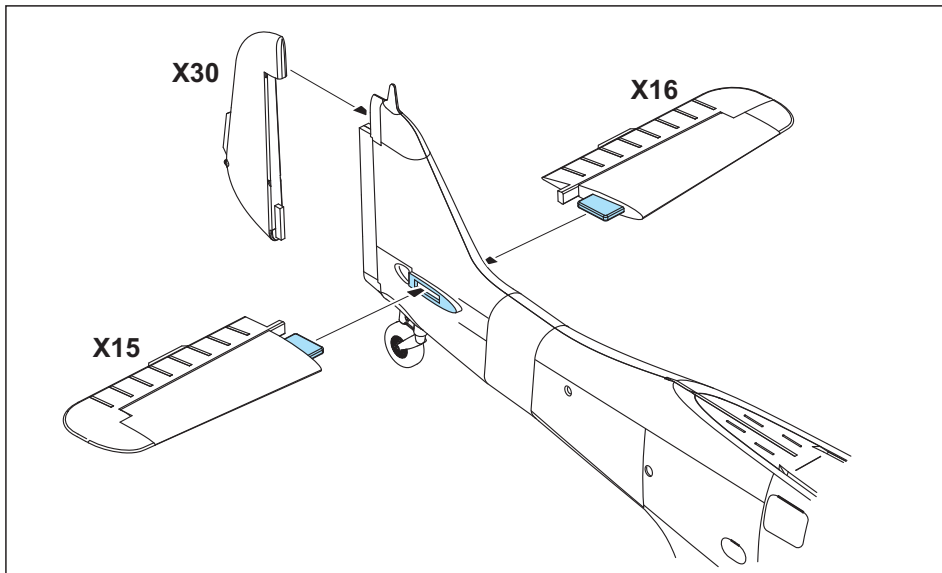
**DON'T INSTALL PARTS W12, W20, W3 AND W27 IF YOU ARE BUILDING THE MODEL WITH THE CLOSED FUSELAGE MG HOOD (R8).
POKUD STAVÍTE MODEL SE ZAVŘENÝM KRYTEM TRUPOVÝCH KULOMETŮ (R8), NEINSTALUJTE DÍLY W12, W20, W3 A W27**

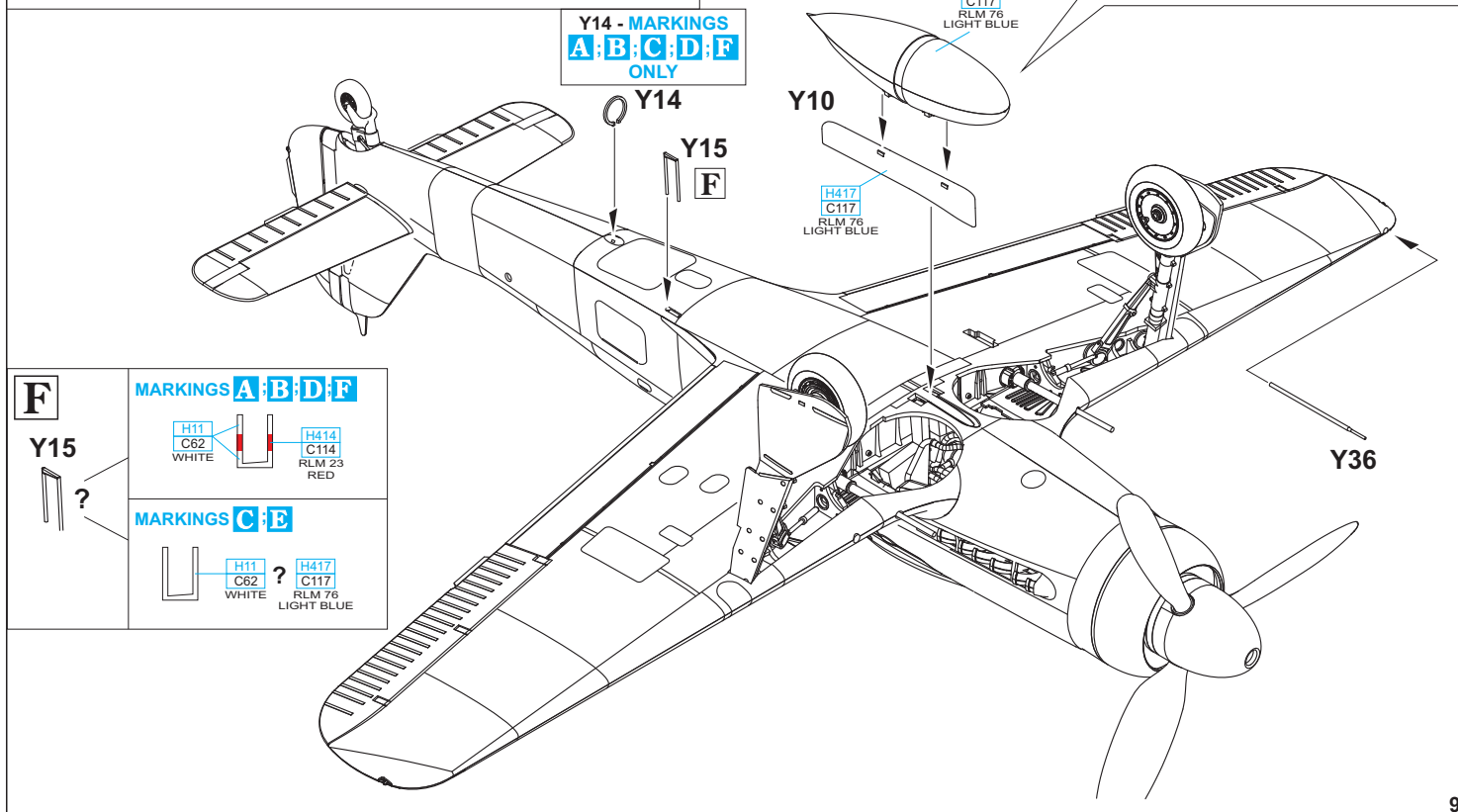
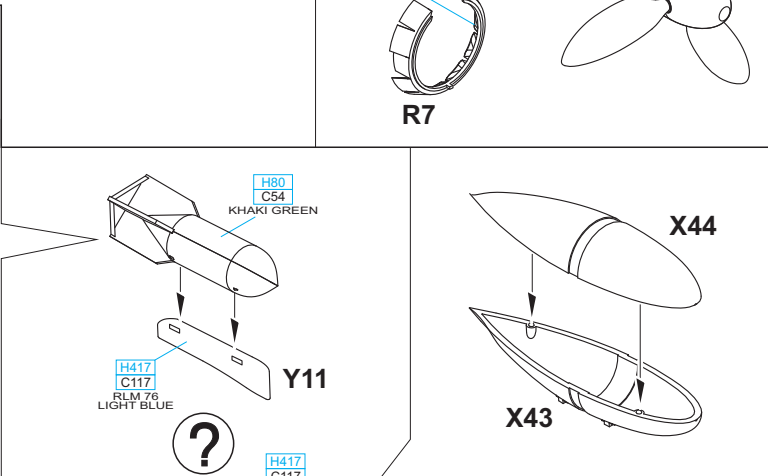
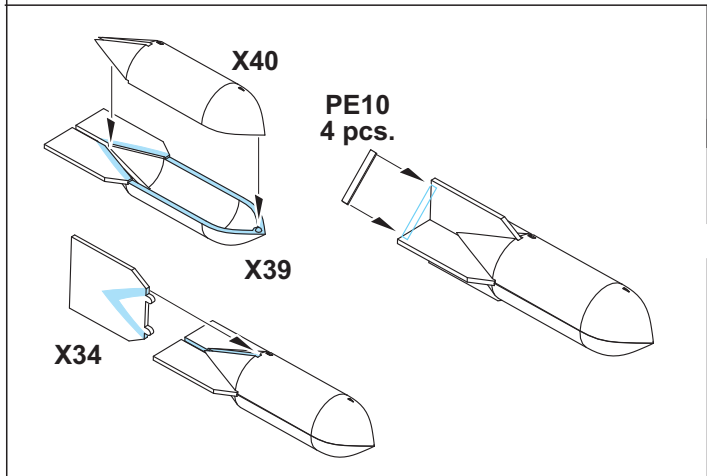
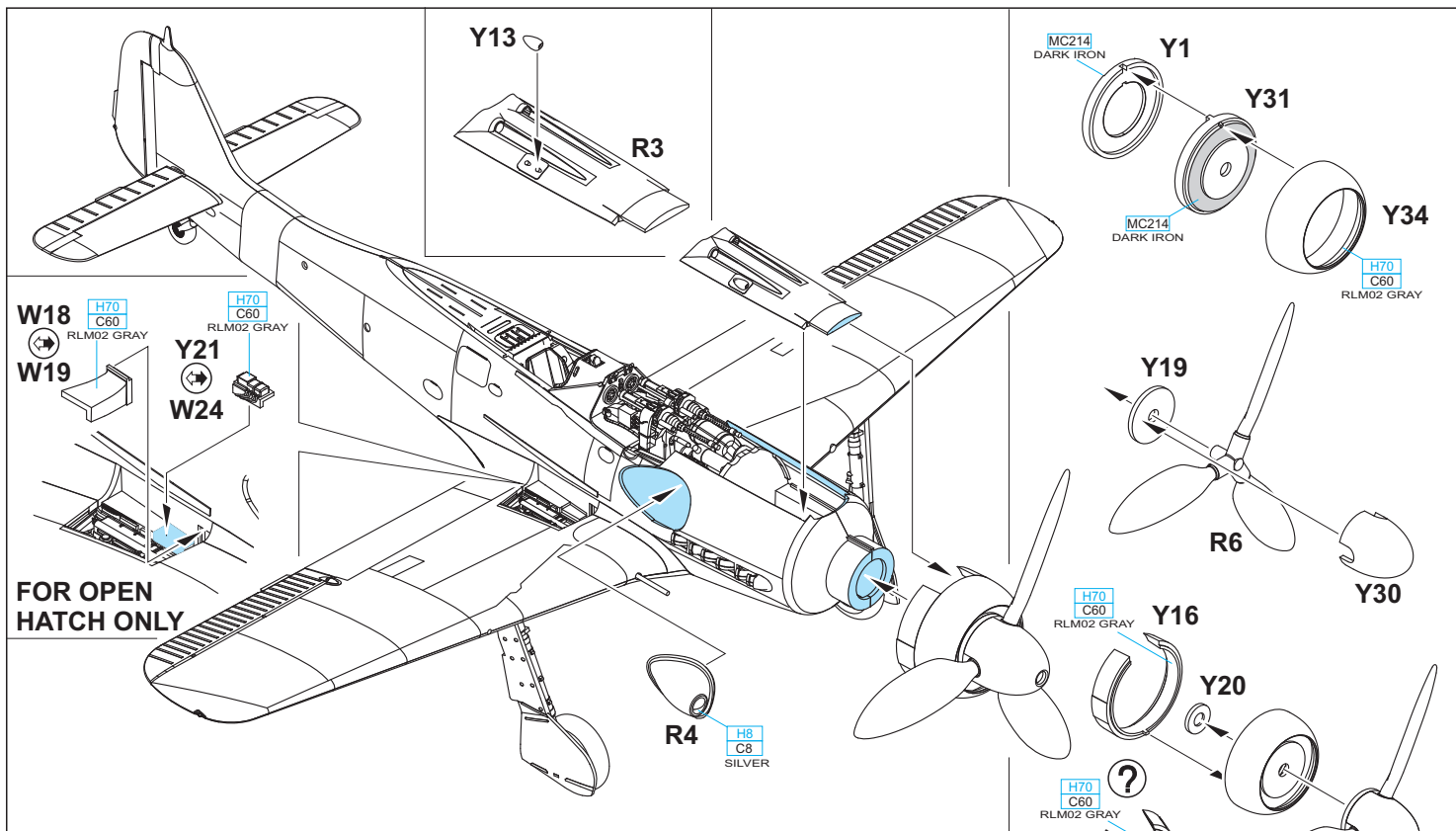




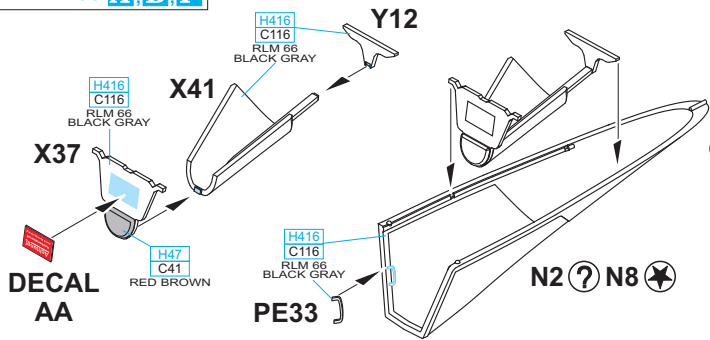






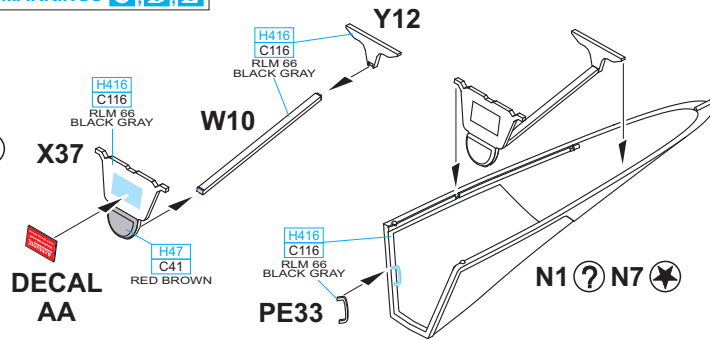


MARKINGS A, B, F



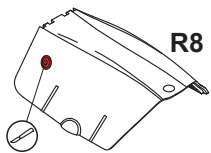
N2 - OPEN CANOPY N8 - CLOSED CANOPY

MARKINGS C, D, E

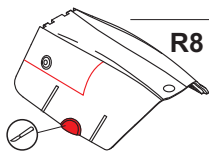


N1 - OPEN CANOPY N7 - CLOSED CANOPY

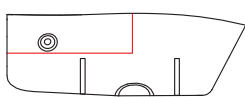
MARKING A



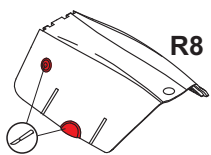
MARKINGS B, F



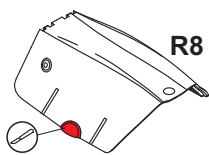
ADD PANEL LINE ON BOTH SIDES



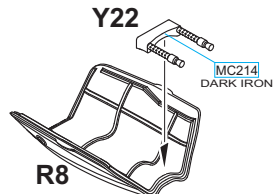
MARKING C



MARKINGS D, E



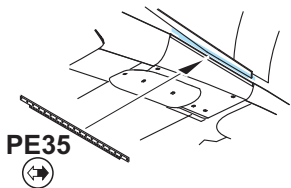
CLOSED HOOD



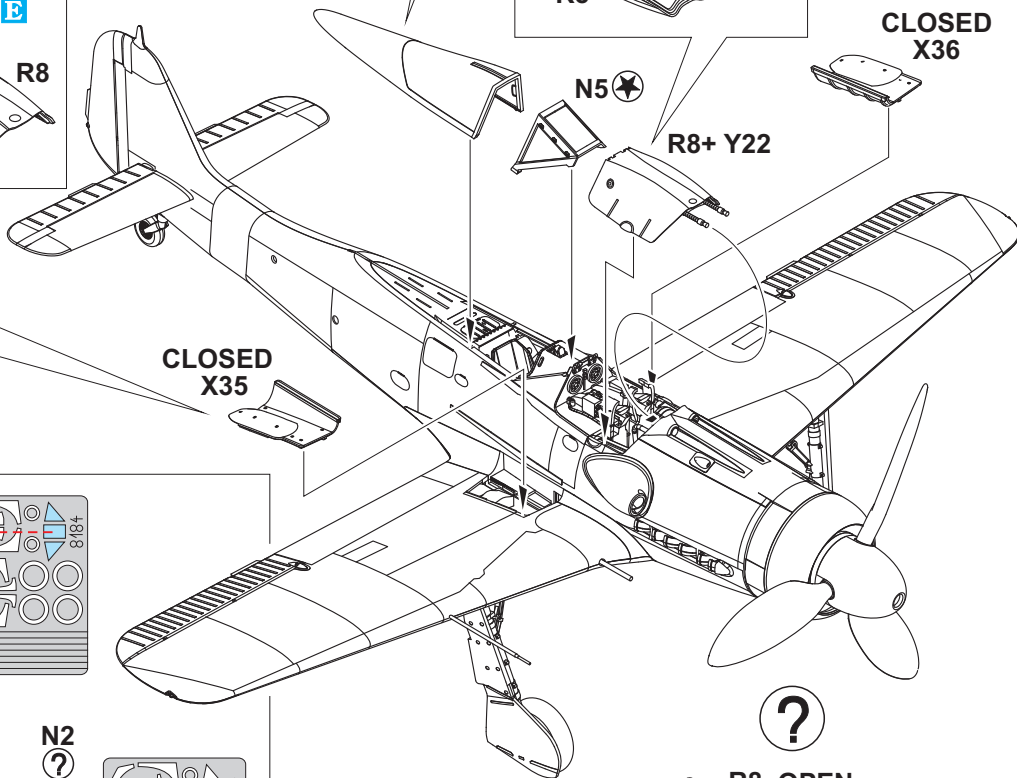
CLOSED X36



CLOSED HATCH ONLY



CLOSED X35



eduard MASK

X1 ?
X6

N1 ?
N7

N5

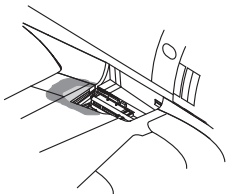
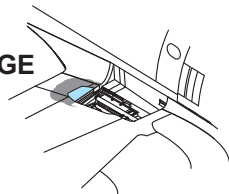
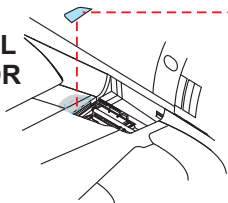
X18

N2 ?
N8

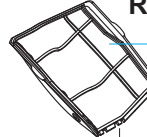
N1 ?
N7

METAL COLOR

CAMOUFLAGE COLOR



R8 OPEN



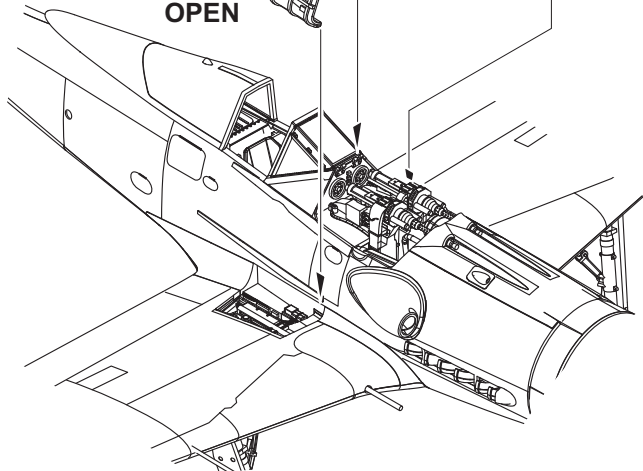
H70
C60
RLM02 GRAY

X36 OPEN



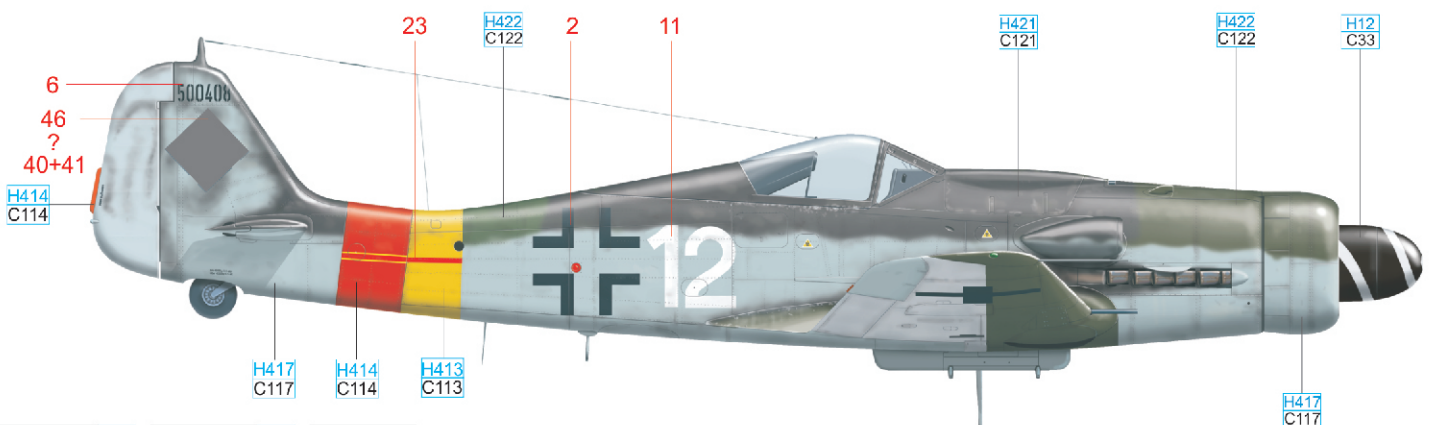
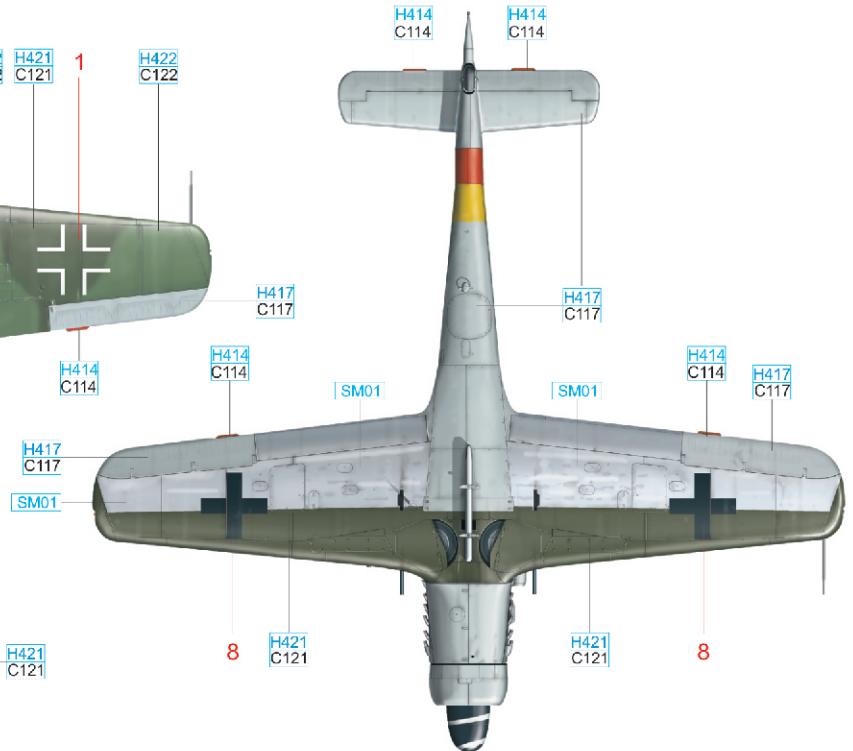
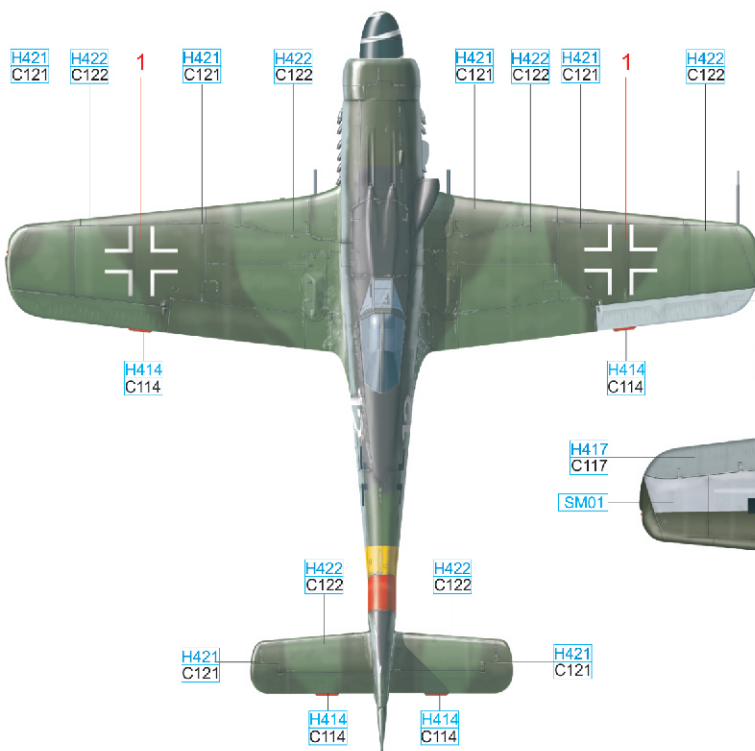
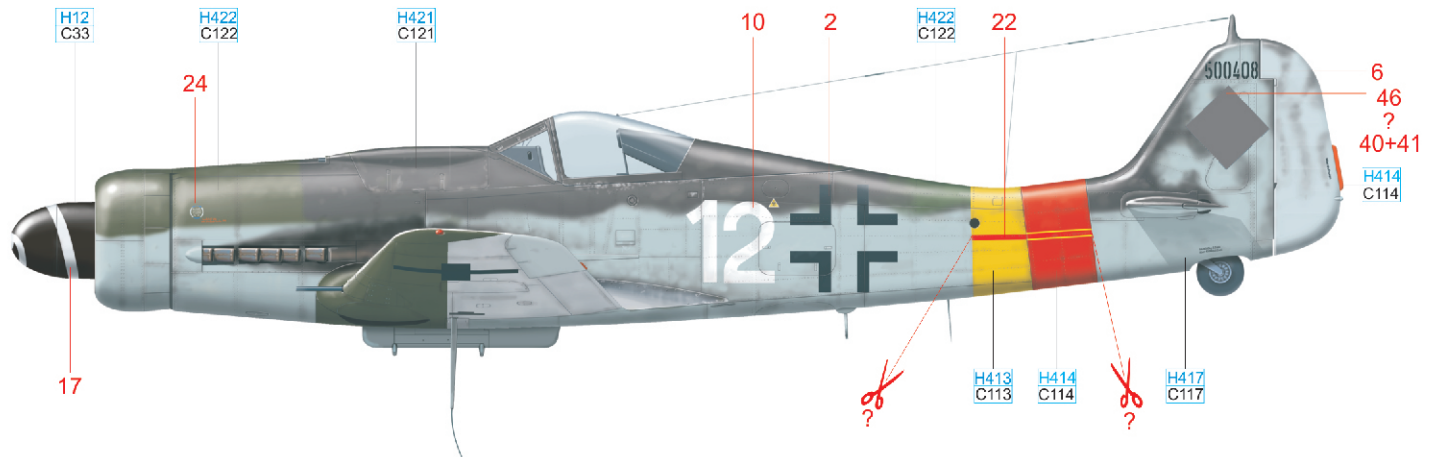
X35 OPEN

H70
C60
RLM02 GRAY



A W. Nr. 500408, 5./JG 301, Bad Langensalza, Německo, květen 1945

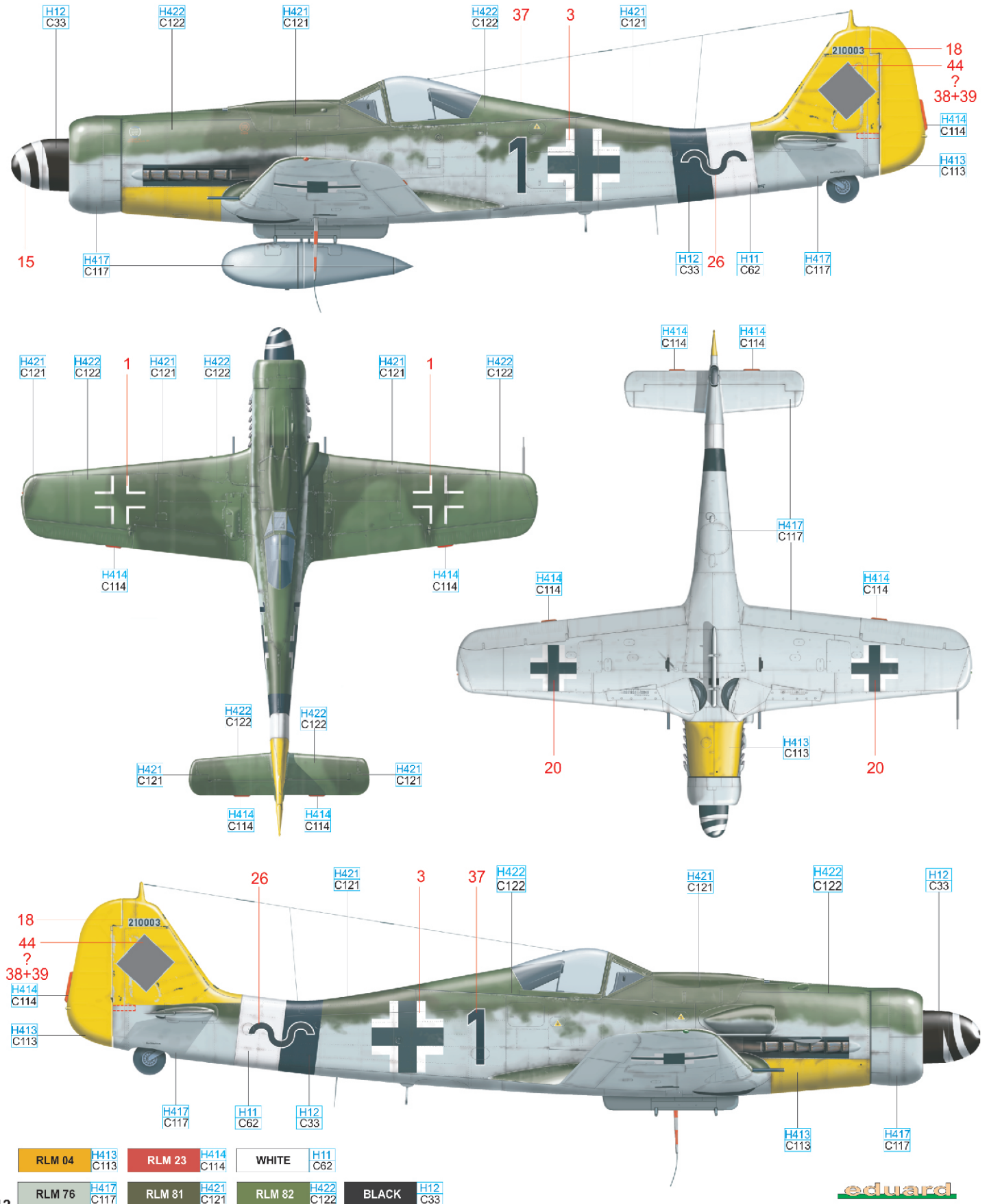
Po obsazení letiště poblíž města Bad Langensalza našli američtí vojáci také Doru W.Nr. 500408. Patří do druhého výrobního bloku továrny Mimetall, který sjížděl z montážní linky v prosinci 1944 a lednu 1945. Žluto-červený pruh na zádi trupu stroj zařazuje do JG 301, vodorovný červený pruh do její II. Gruppe, bílé provedení čísla 12 pak do 5. Staffel. Horní plochy nesou kamufláž z barev RLM 81 a RLM 82. Přední třetina spodku křídla je nastříkána barvou RLM 81. Na letounu jsou k vidění dva odstíny barvy RLM 76. Horní nátěr pravého křídélka pak ukazuje, že jde o dodatečně montované náhradní díly.



RLM 04	H413 C113	RLM 23	H414 C114	ALUMINIUM	SM01
RLM 76	H417 C117	RLM 81	H421 C121	RLM 82	H422 C122
				BLACK	H12 C33

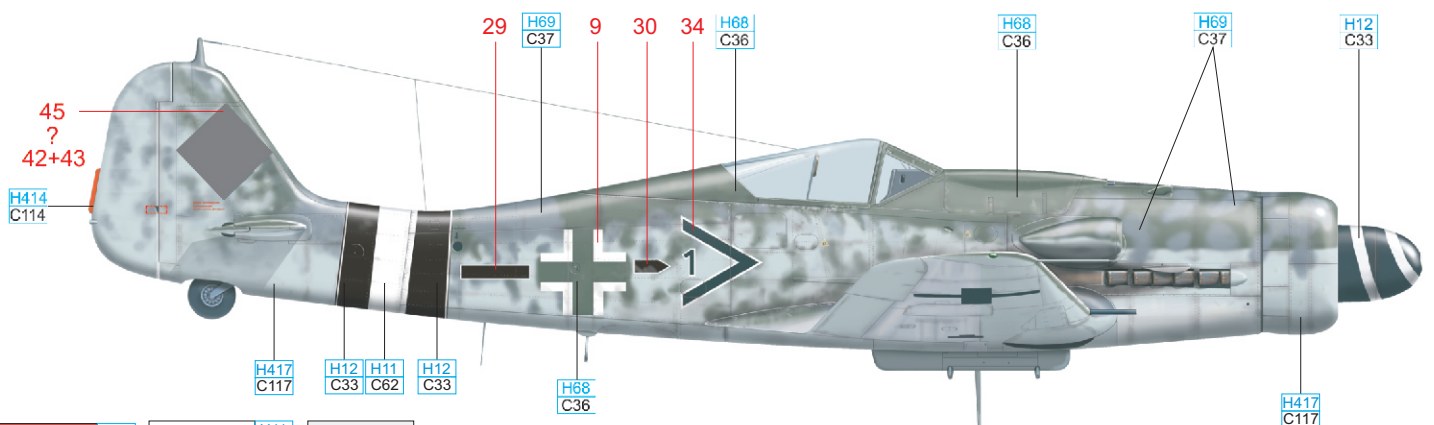
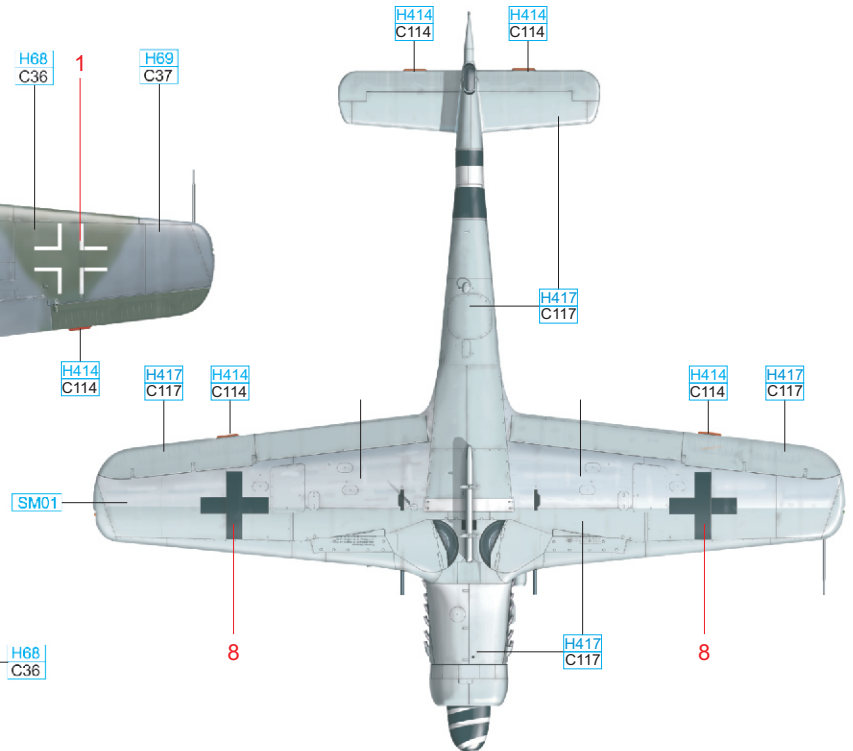
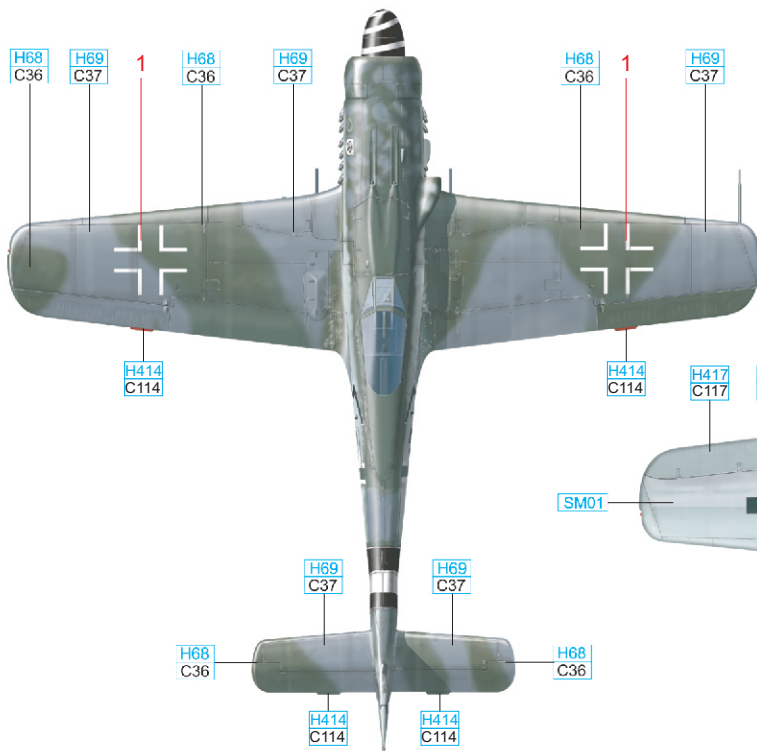
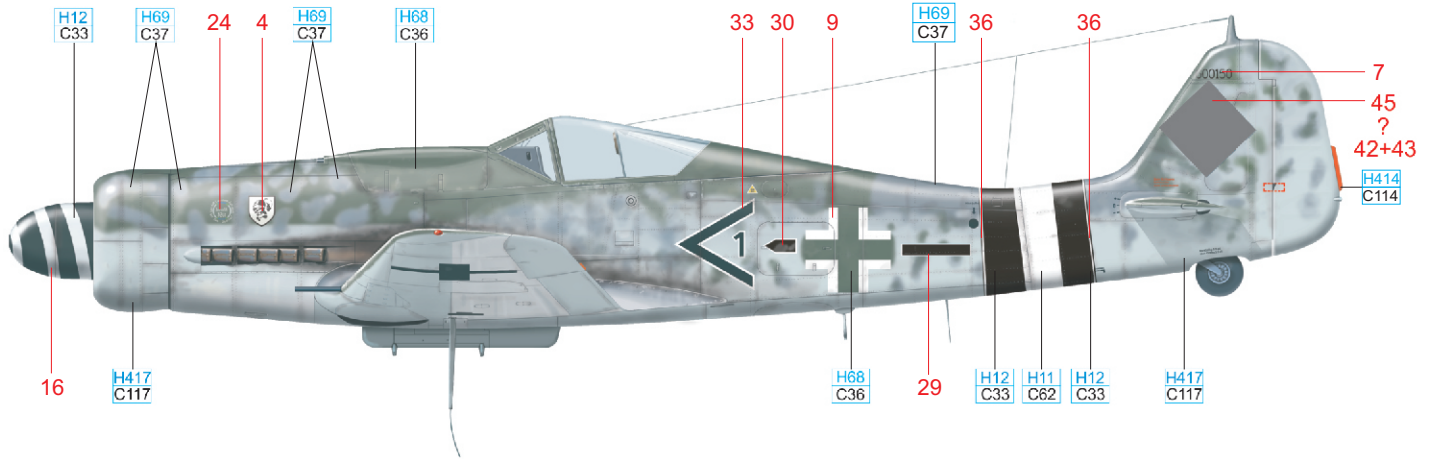
B W. Nr. 210003, Oblt. H. Dortenmann, IV./JG 26, Německo, 1945

Oblt. Hans Dortenmann, eso s 38 sestřely na kontě a držitel Rytířského kříže, používal Fw 190D-9 W.Nr. 210003 podle svých vzpomínek od září 1944 až do konce války, kdy stroj osobně zničil. Tato Dora se tak stala nejdéle bojově sloužícím strojem tohoto typu. Svou kariéru měla zahájit jako „červená 1“ ještě v době, kdy byl Dortenmann příslušníkem III./JG 54. Na konci února byla III./JG 54 přeznačena na IV./JG 26, což přineslo i změnu podoby stroje. Dortenmann jako Staffelkapitän 12./JG 26 měl na své Doře černou „1“, na zádi se objevil typický bílo-černý pruh identifikující JG 26 a vlnovka značící příslušnost ke IV. Gruppe. Zároveň měla být upravena kamufláž, kdy byly barvy RLM 74/75 nahrazeny odstíny RLM 81/82. Místo původního plochého překrytu kabiny byl namontován novější vypouklý. Spodní plochy měly nést souvislý nátěr RLM 76. Kýlovka a směrovka získaly nátěr žlutou barvou ještě v době působení v řadách JG 54.



C W. Nr. 600150, Stab/JG 4, Frankfurt am Rhein-Main, Německo, duben 1945

Dora W.Nr. 600150 patří do prvního výrobního bloku produkce továrny Gerhard Fieseler Werke. Je dosud jediným známým Fw 190D-9, který nese znak JG 4. Postupující americké jednotky jej ukořistily na letišti Frankfurt nad Mohanem v dubnu 1945. Horní plochy nesou nepravidelná pole barev RLM 74 a RLM 75, spodní pak RLM 76. Boky trupu a ocasní plochy jsou kamuflovány množstvím skvrn RLM 74, skvrny RLM 75 najdete zejména v okolí kokpitu. Motorový kryt, zbarvený již z továrny Junkers odstíny 74 a 76 (světlejší varianta), nese řadu nastříkaných skvrn RLM 75. Přední část spodku křídla je v barvě RLM 76, stejně jako spodní plocha křídélek a vztlakových klapek. Výrobní číslo najdete pouze na levé straně svislé ocasní plochy. Starší typ překrytu kabiny neměl kladku pro napínání drátu antény při odsunutém překrytu. Černo-bílo-černý pruh na zádi trupu značí příslušnost k JG 4.



RLM 23	H414 C114	WHITE	H11 C62	ALUMINIUM	SM01
RLM 76	H417 C117	RLM 75	H69 C37	RLM 74	H68 C36
				BLACK	H12 C33

D W. Nr. 21115, I./EKG(J) nebo V./EJG 2, Plzeň, Československo, květen 1945

Dora nalezená po válce na plzeňském letišti pravděpodobně původně patřila do I. Gruppe EKG(J) – Ergänzungskampfgeschwader (Jagd). Tato doplňovací jednotka však byla dne 29. března 1945 přeznačena na V./EJG 2 a její 19. Staffel zůstala v Plzni až do konce války. Velmi neobvyklé označení Gruppe červenou vlnovkou napovídá, že letoun nese identifikační prvky V./EJG, protože I./EKG(J) by takové označení neměla vůbec používat. Horní plochy nesly nepravidelná pole barev RLM 81 a RLM 82, spodní pak RLM 76. Přední část spodku křídla byla nastříkána barvou RLM 81, kromě křidélek v RLM 76 pak zbytek spodku křídla zůstal v barvě kovu. Význam malé číslice 17 v kroužku pod kabinou zůstává nejasný, na stroji se objevil až poté, co jej ukořistili Američané.

