

GERMAN WWII FIGHTER

1/48 SCALE PLASTIC KIT

ProfiPACK
edition

#8189



INTRO

With this kit, we offer the Fw 190 D-9 of late production, notably with the tail surfaces of the Ta 152. These tail surfaces are documented photographically on two machines - Black '6', W.Nr.500 645 and Brown '4', W.Nr.500 647. From written descriptions only, it is further assumed that W.Nr.500 648 could also have been equipped with these tail surfaces, which, as Yellow '6', served with III./KG(J) 27.

These tail surfaces found their way to some Doras apparently through a lack of standard units. These were assembled by sub-contractors, and delivered near final assembly. It is very likely that due to problems in logistics, there developed a shortage of these components at the Mimetall factory (Mitteldeutsche Metallwerke GmbH) in Erfurt. So that production did not need to be interrupted, tail units intended for the Ta 152 were mounted instead, the production of which was being prepared for at Erfurt. From the numbers of aircraft that had this anomaly, it can be safely assumed that the substitution was a very short duration one, probably only a one day affair.

In the reconstruction of color schemes, we consulted mainly the book 'Fw 190D Camouflage and Markings' by JaPo Publishing, which is an exhaustive study of the subject as it pertains to the Dora. We also arrived at an interesting theory regarding the painting of the bottom surfaces of the wing with the interior color RLM 66, or another base paint, inspired by the magazine REVI No.80.

Technical Specifications

Lenght	10.20 m	Max. takeoff weight	4,840 kg
Wingspan	10.50 m	Maximum speed	685 km/h at 6.600 m
Height	3.35 m	Range	835 km
Wing area	18.30 m ²	Service ceiling	12.000 m
Empty weight	3,490 kg	Rate of climb	17 m/s
Loaded weight	4,350 kg	Wing loading	238 kg/m ²
Powerplant	1x Junkers Jumo 213 A-1 12-cylinder inverted piston engine		

Armament

Guns	2x 13 mm MG 131 machine guns with 475 rounds per gun in fuselage
	2x 15 mm MG 151 cannon with 250 rounds per gun in the wing root
Bombs	1x 500 kg SC 500 bomb

ÚVODEM

V této stavebnici vám přinášíme Focke-Wulfy Fw 190 D-9 z pozdější fáze výroby, s důrazem na Dory s ocasionními plochami z Ta 152.

Tyto ocasionní plochy jsou fotograficky zdokumentovány u dvou strojů – „černá 6“ W.Nr. 500 645 a „hnědá 4“ W.Nr. 500 647. Usuzuje se, že je mohl mít také pouze z písemných záznamů známý stroj W.Nr. 500 648, který jako „žlutá 6“ sloužil u III./KG(J) 27.

Na Dorách D-9 se tyto ocasionní plochy ocitly zřejmě kvůli nedostatku standardních ocasionních ploch. Tato část byla vyráběna subdodavateli a dodávána ke konečné montáži. Je velmi pravděpodobné, že díky logistickým problémům vznikl nedostatek této sestavy v továrně Mimetall (Mitteldeutsche Metallwerke GmbH) v Erfurtu. Aby se nemusela výroba přerušovat, namontovány byly sestavy určené pro Ta 152, jejichž výroba se ve stejné továrně v Erfurtu připravovala. Z počtu známých letounů, které tuto „anomálii“ měly, lze usuzovat, že šlo o velmi krátký, zřejmě jednodenní výpadek zásobování.

V rekonstrukcích zbarvení vycházíme zejména z publikací Fw 190 D camouflage & markings vydavatelství JaPo Publishing, které se zbarvování Dor rozsáhle a systematicky věnují. Přihlídlí jsme také k zajímavé teorii o zbarvení spodní plochy křídla interiérovou barvou RLM 66 či jinou základovou barvou, již přinesl časopis REVI č. 80.

Technické parametry

Délka	10,20 m	Maximální hmotnost	4840 kg
Rozpětí	10,50 m	Maximální rychlost	685 km/h v 6600 m
Výška	3,35 m	Dolet	835 km
Nosná plocha	18,30 m ²	Dostup	12000 m
Hmotnost prázdného letounu	3490 kg	Stoupavost	17 m/s
Vzletová hmotnost	4350 kg	Plošné zatížení	238 kg/m ²
Pohonná jednotka	1x Junkers Jumo 213 A-1, řadový invertní dvanáctiválec		

Výzbroj

Hlavní výzbroj	2x 13 mm MG 131 kulomet s 475 náboji v trupu letadla
	2x 15 mm MG 151 kanony s 250 náboji v kořeni křídla
Pumy	1x 500 kg puma SC 500

ATTENTION



UPOZORNĚNÍ



ACHTUNG



ATTENTION



注意



Carefully read instruction sheet before assembling. When you use glue or paint, do not use near open flame and use in well ventilated room. Keep out of reach of small children. Children must not be allowed to suck any part, or pull vinyl bag over the head.



Před započítím stavby si pečlivě prostudujte stavební návod. Při používání barev a lepidla pracujte v dobře větrané místnosti. Lepidla ani barvy nepoužívejte v blízkosti otevřeného ohně. Model není určen malým dětem, mohlo by dojít k požití drobných dílů.

INSTRUCTION SIGNS * INSTR. SYMBOLS * INSTRUKTION SINNBILDEN * SYMBOLES * 記号の説明

OPTIONAL
VOLBABEND
OHNOUTOPEN HOLE
VYVRTAT OTVORSYMMETRICAL ASSEMBLY
SYMETRICKÁ MONTÁŽREMOVE
ODŘÍZNOUTREVERSE SIDE
OTOČITAPPLY EDUARD MASK
AND PAINT
POUŽÍT EDUARD MASK
NABARVIT

PARTS



DÍLY



TEILE

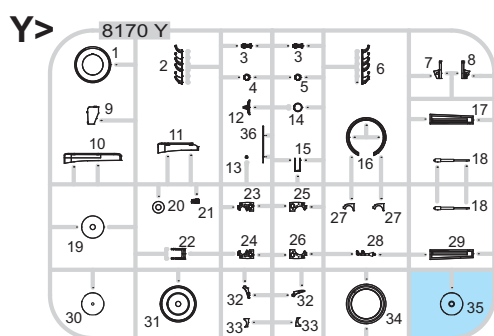
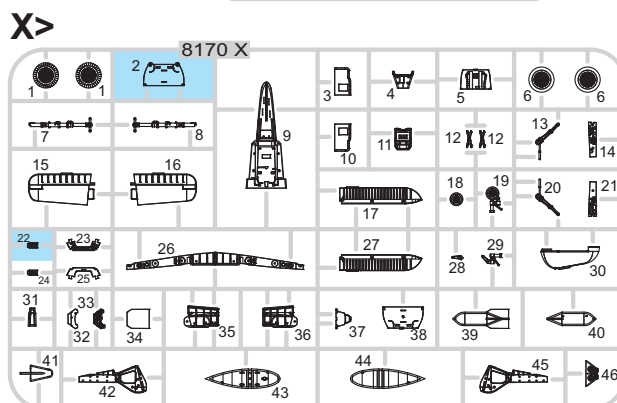
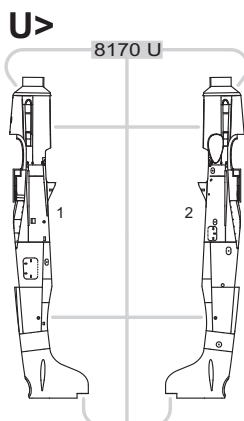
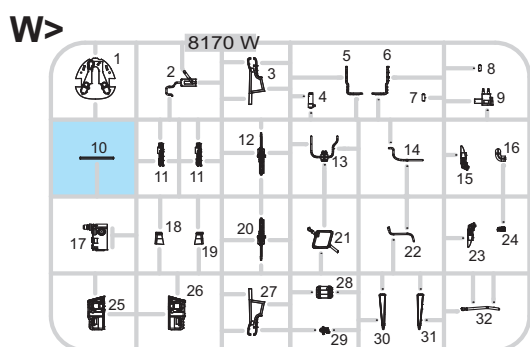
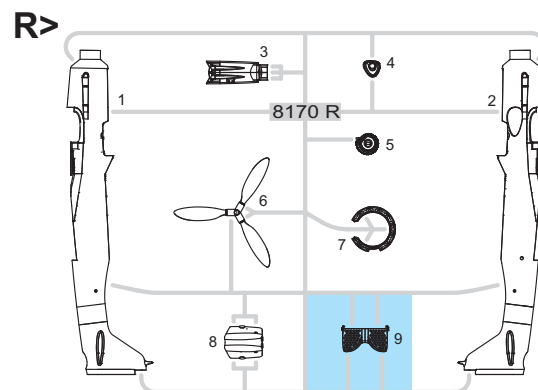
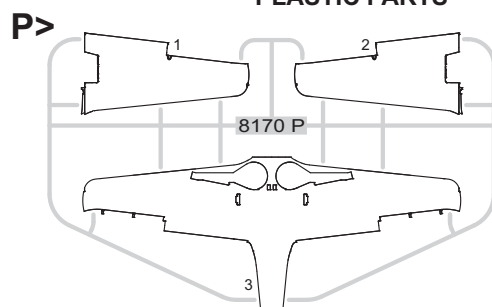
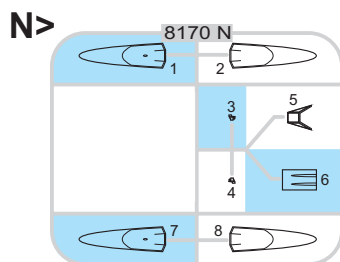
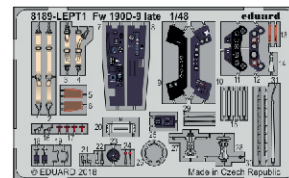


PIÈCES



部品

PLASTIC PARTS

PE -
PHOTO ETCHED
DETAIL PARTS

-Parts not for use. -Teile werden nicht verwendet. -Pièces à ne pas utiliser. -Tyto díly nepoužívejte při stavbě. - 使用しない部品

COLOURS



BARVY



FARBEN



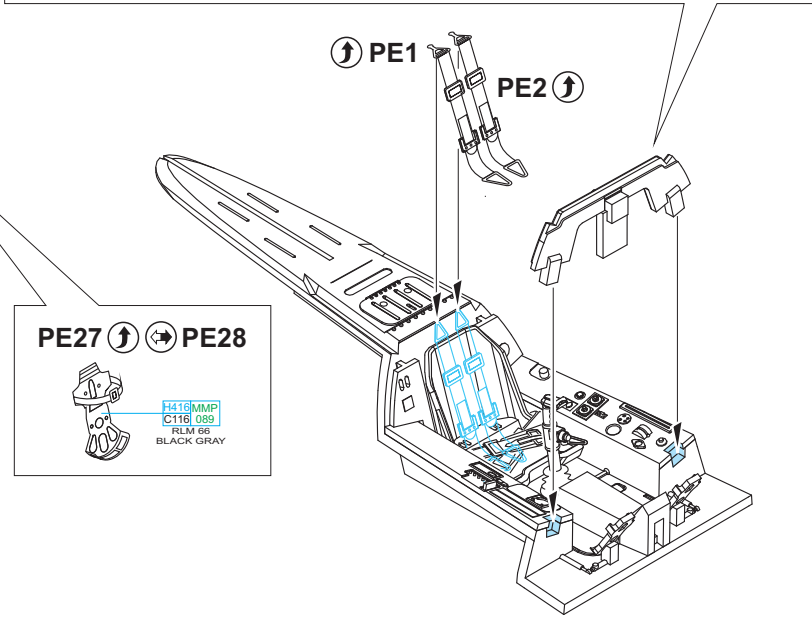
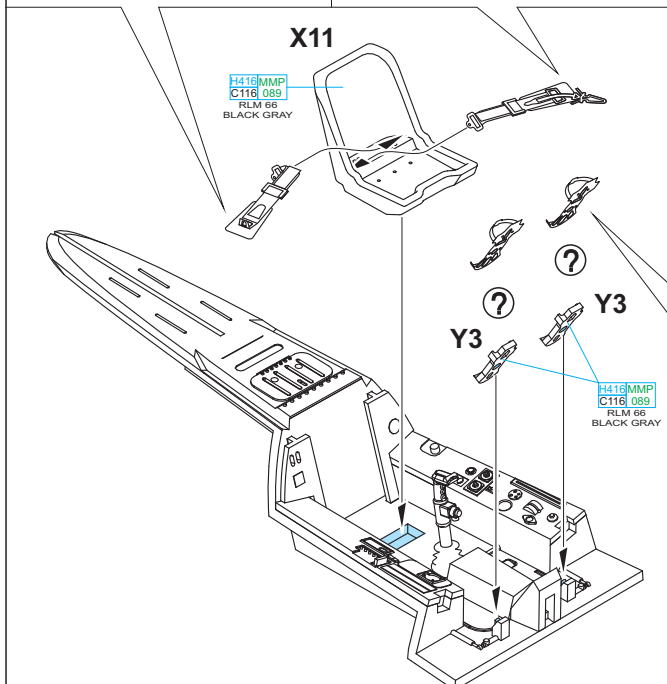
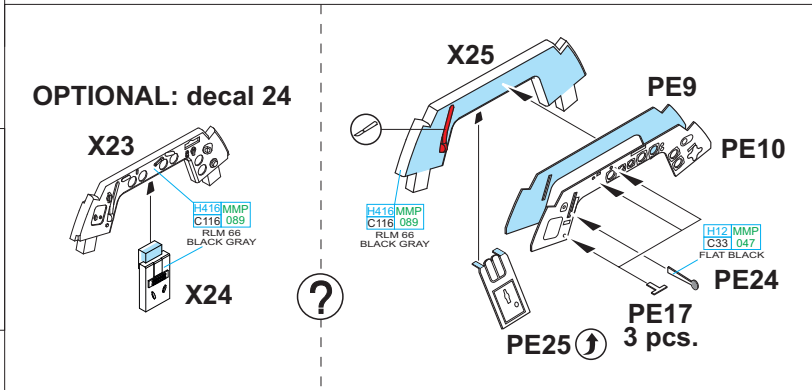
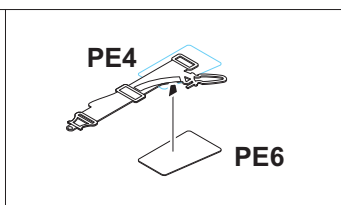
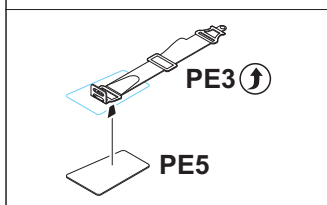
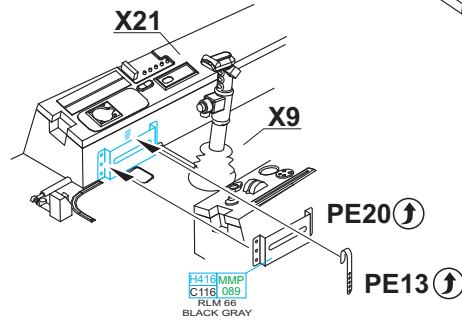
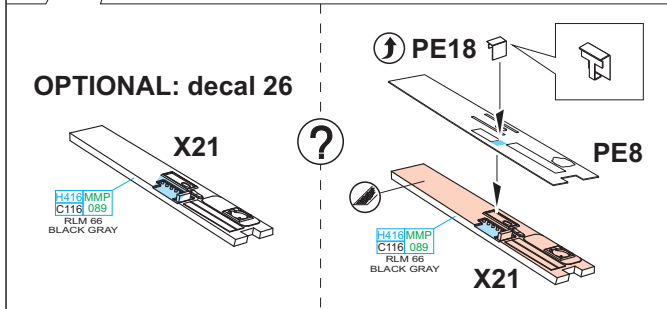
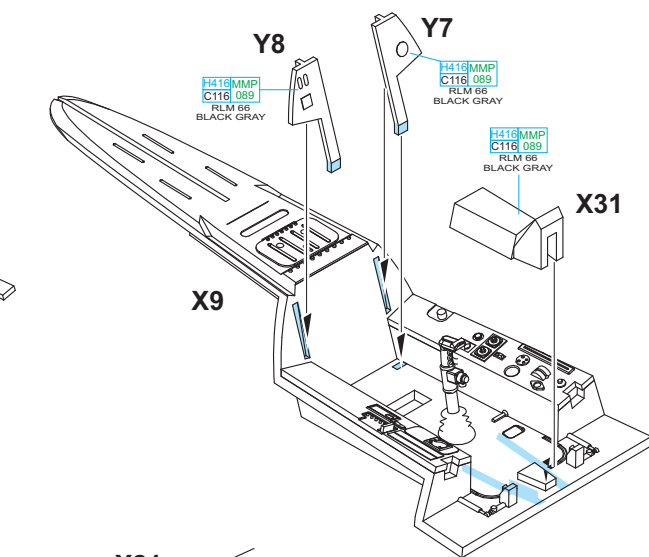
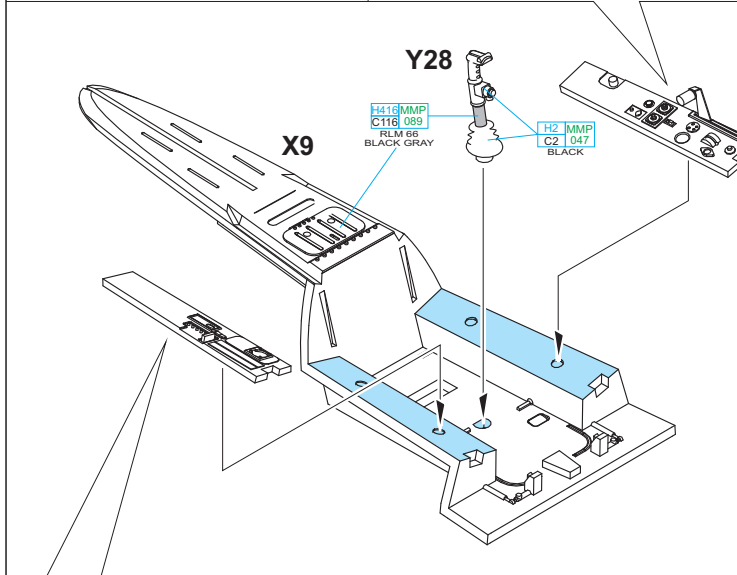
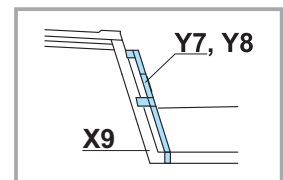
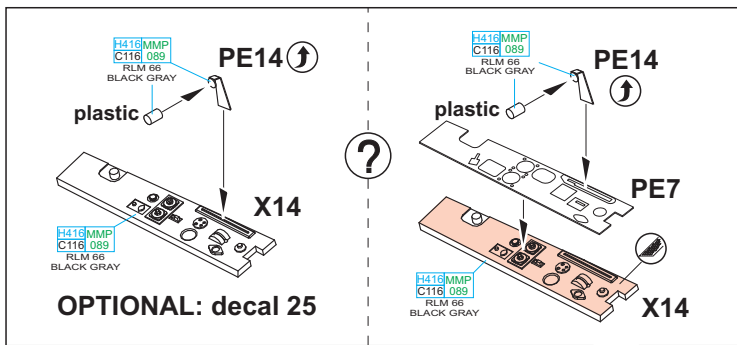
PEINTURE



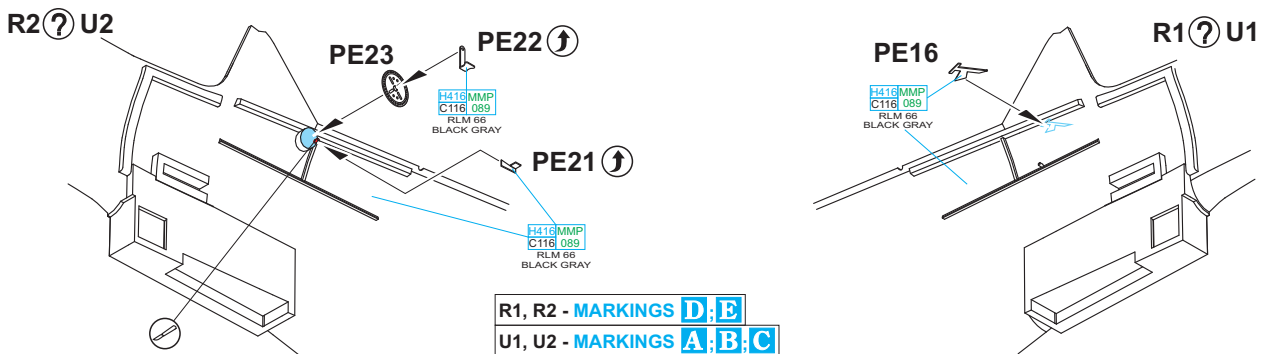
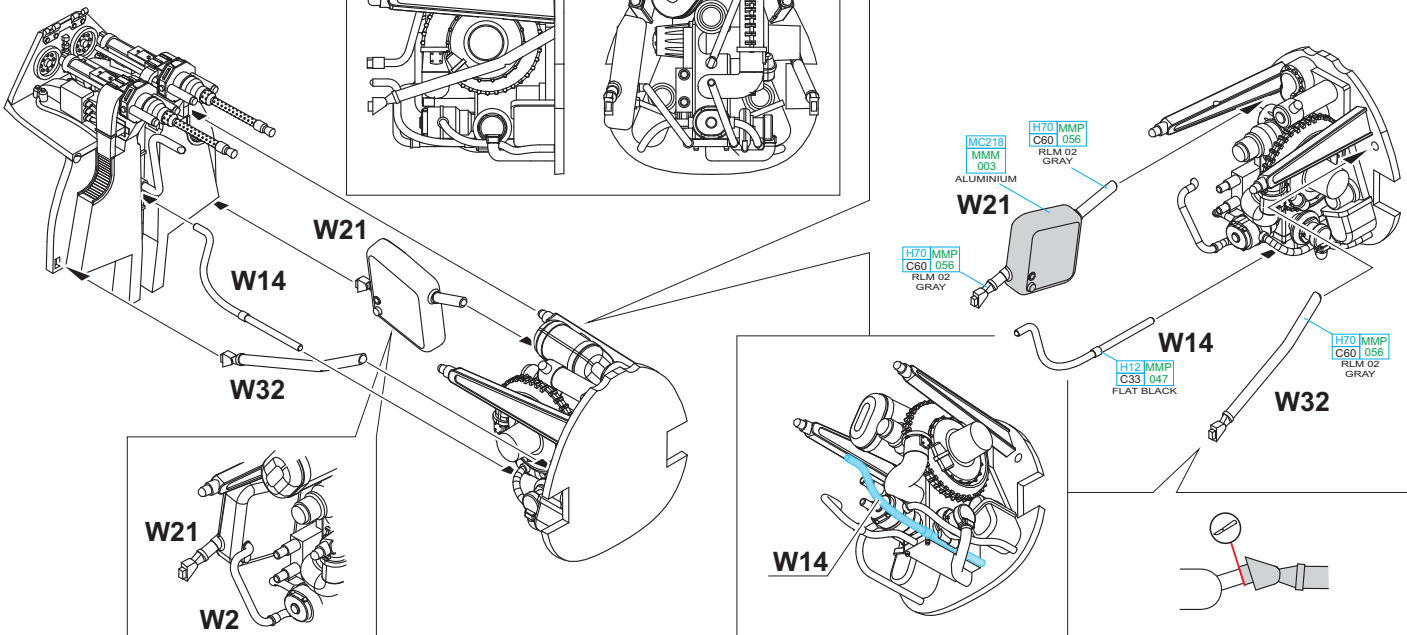
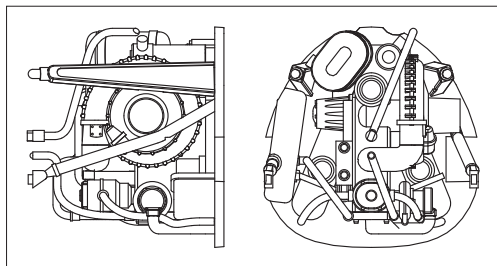
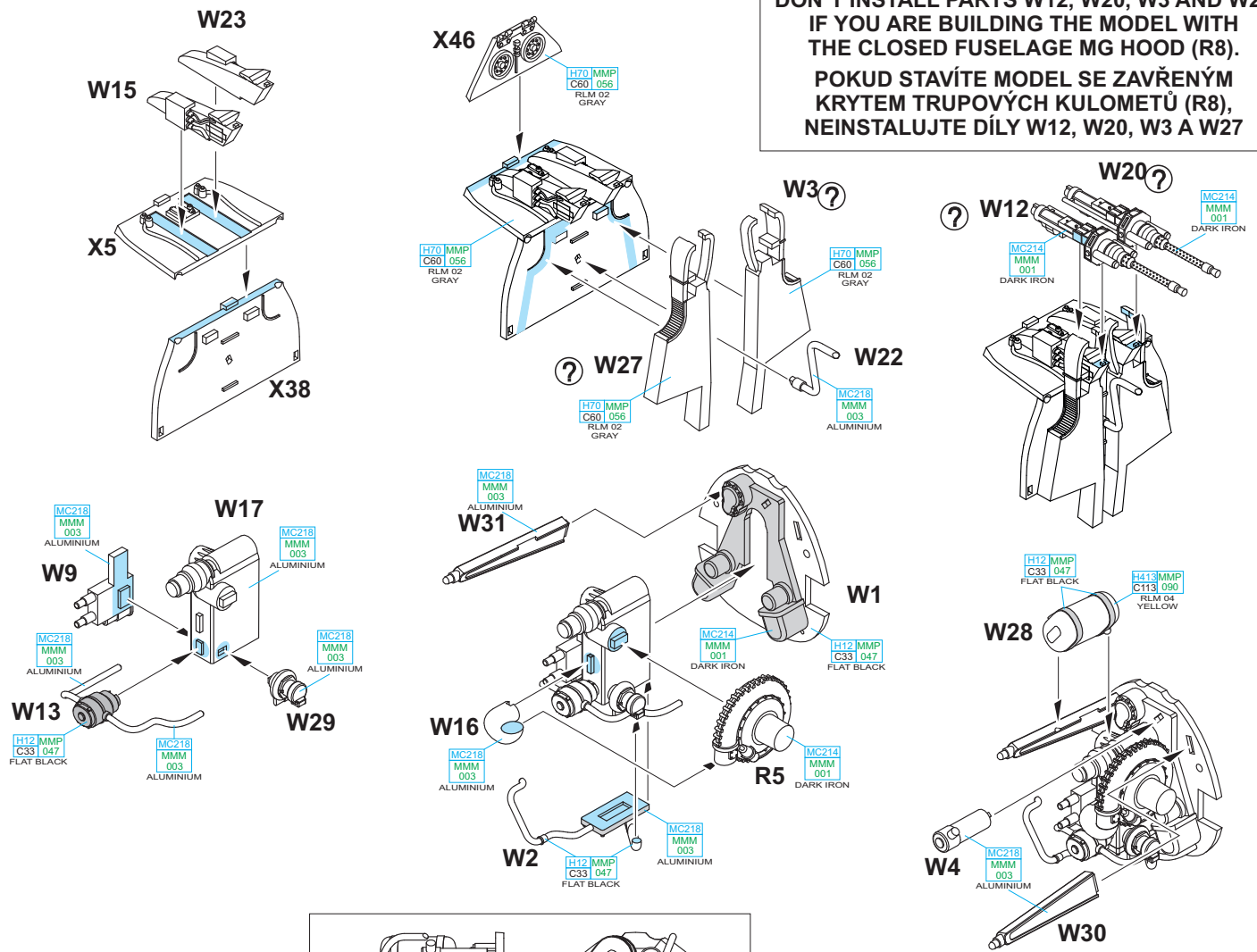
色

GSI Creos (GUNZE)		MISSION MODELS	
AQUEOUS	Mr.COLOR	PAINTS	
H2	C2	MMP-077	BLACK
H11	C62	MMP-001	FLAT WHITE
H12	C33	MMP-047	FLAT BLACK
H47	C41	MMP-012	RED BROWN
H65	C18	MMP-088	RLM70 BLACK GREEN
H70	C60	MMP-056	RLM02 GRAY
H77	C137	MMP-040	TIRE BLACK
H80	C54		KHAKI GREEN
H90	C47		CLEAR RED
H94	C138		CLEAR GREEN
H319	C319		LIGHT GREEN
H413	C113	MMP-090	RLM04 YELLOW

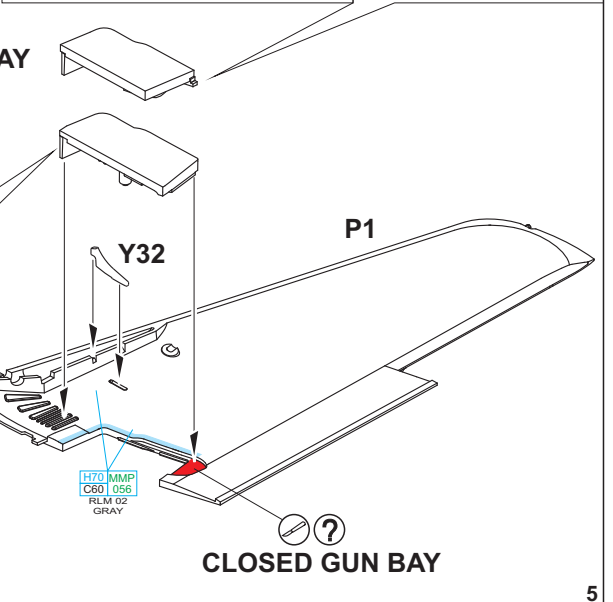
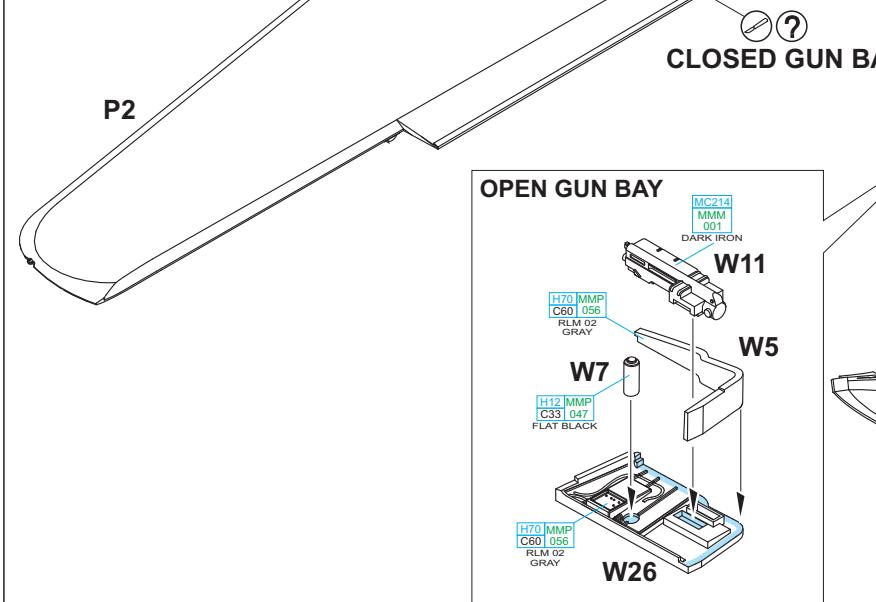
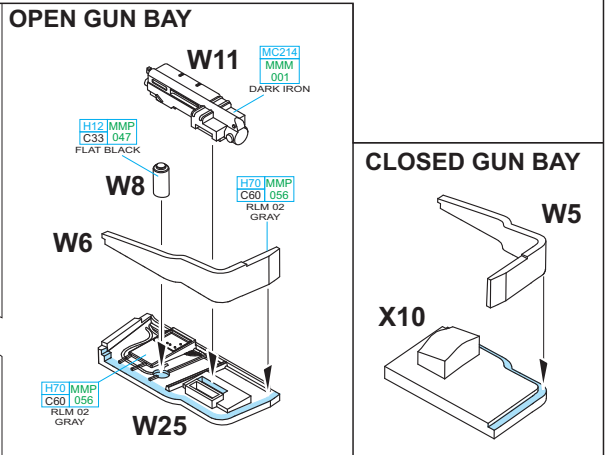
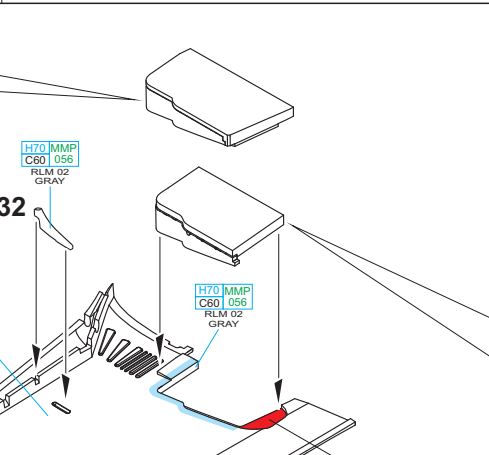
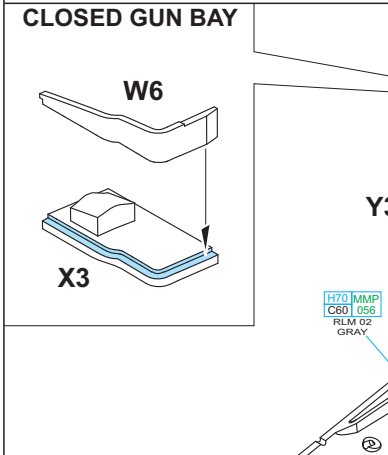
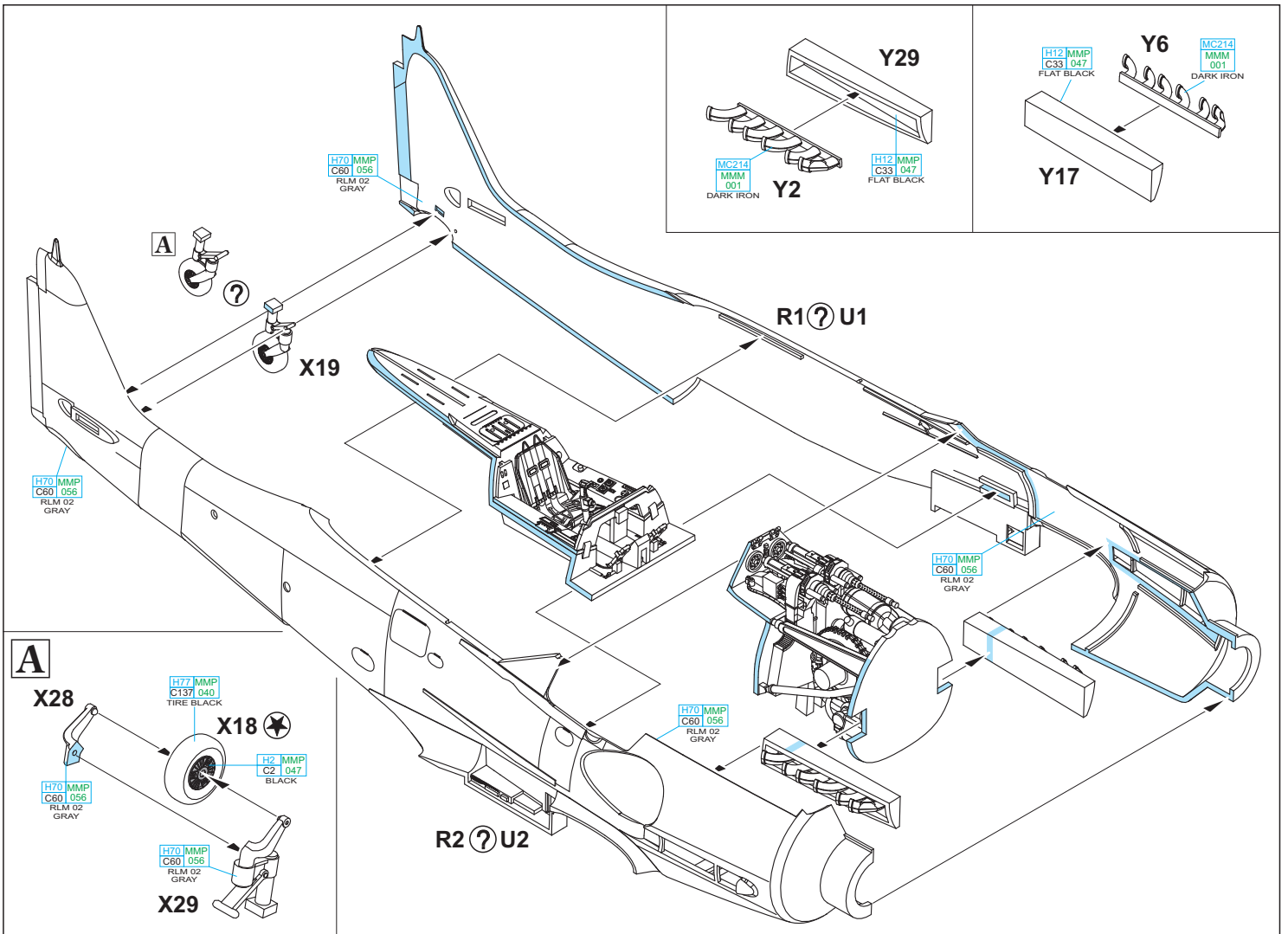
GSI Creos (GUNZE)		MISSION MODELS	
AQUEOUS	Mr.COLOR	PAINTS	
H414	C114		RLM23 RED
H416	C116	MMP-089	RLM66 BLACK GRAY
H417	C117	MMP-051	RLM76 LIGHT BLUE
H421	C121		RLM81 BROWN VIOLET
H422	C122	MMP-053	RLM82 LIGHT GREEN
H423	C123		RLM83 DARK GREEN
Mr.METAL COLOR		METALLICS	
MC214		MMM-001	DARK IRON
MC218		MMM-003	ALUMINIUM
Mr.COLOR SUPER METALLIC		METALLICS	
SM01		MMC-001	SUPER CHROME

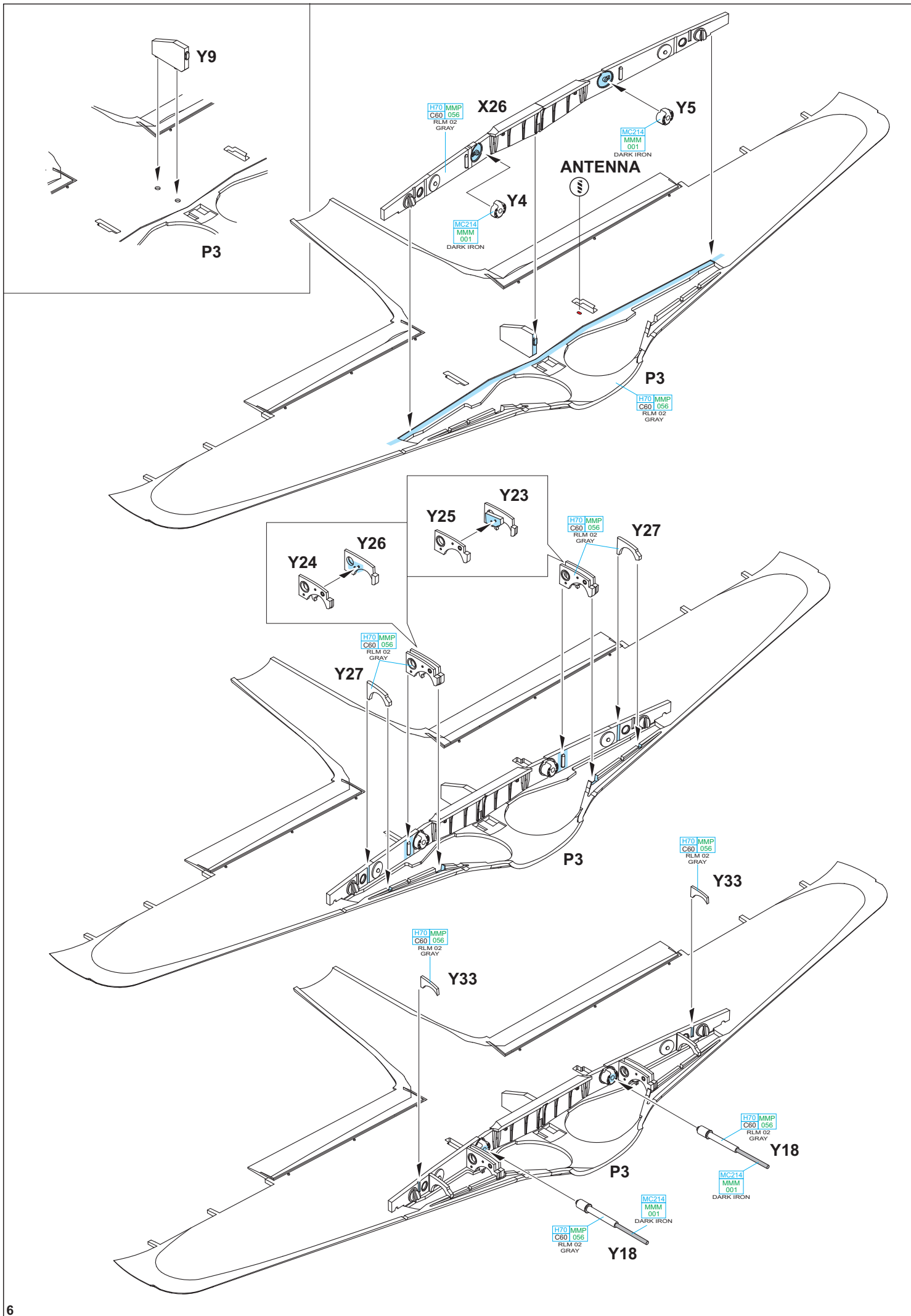


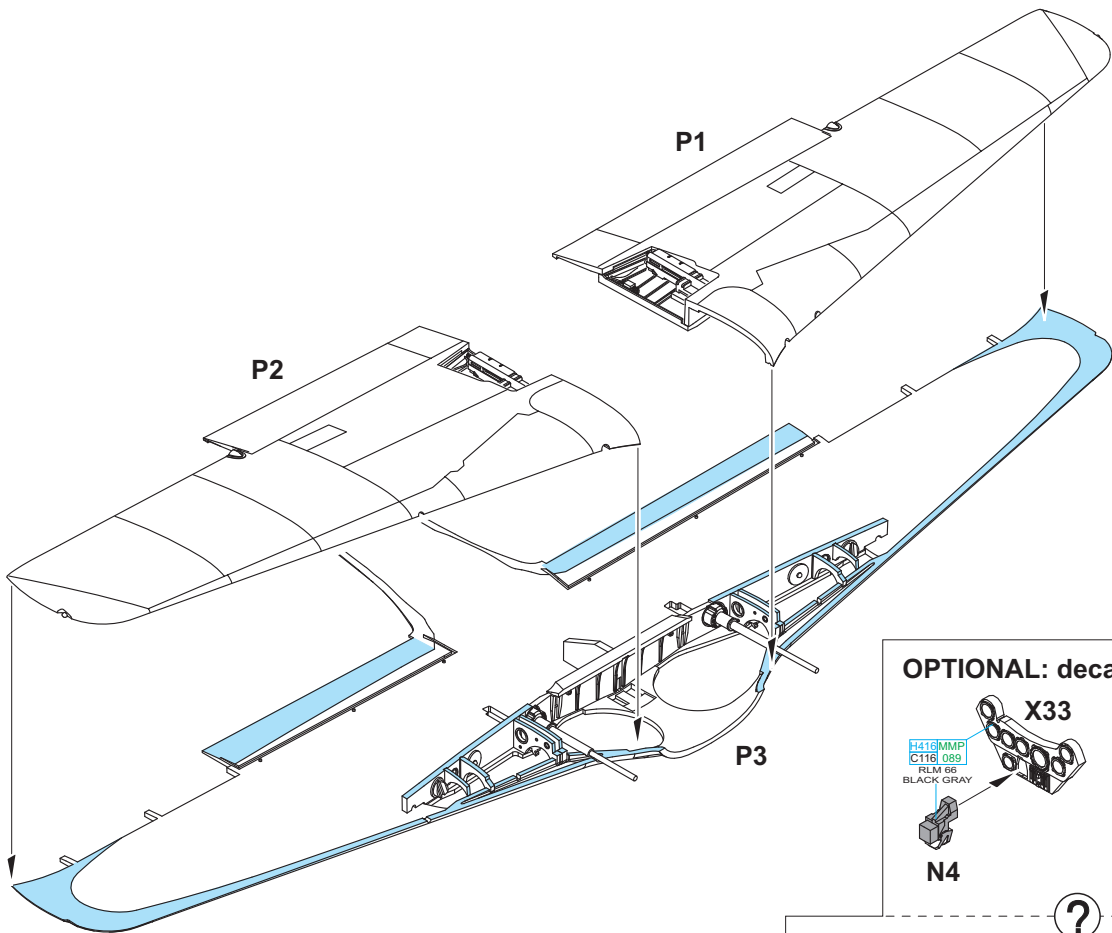
**DON'T INSTALL PARTS W12, W20, W3 AND W27 IF YOU ARE BUILDING THE MODEL WITH THE CLOSED FUSELAGE MG HOOD (R8).
POKUD STAVÍTE MODEL SE ZAVŘENÝM KRYTEM TRUPOVÝCH KULOMETŮ (R8), NEINSTALUJTE DÍLY W12, W20, W3 A W27**



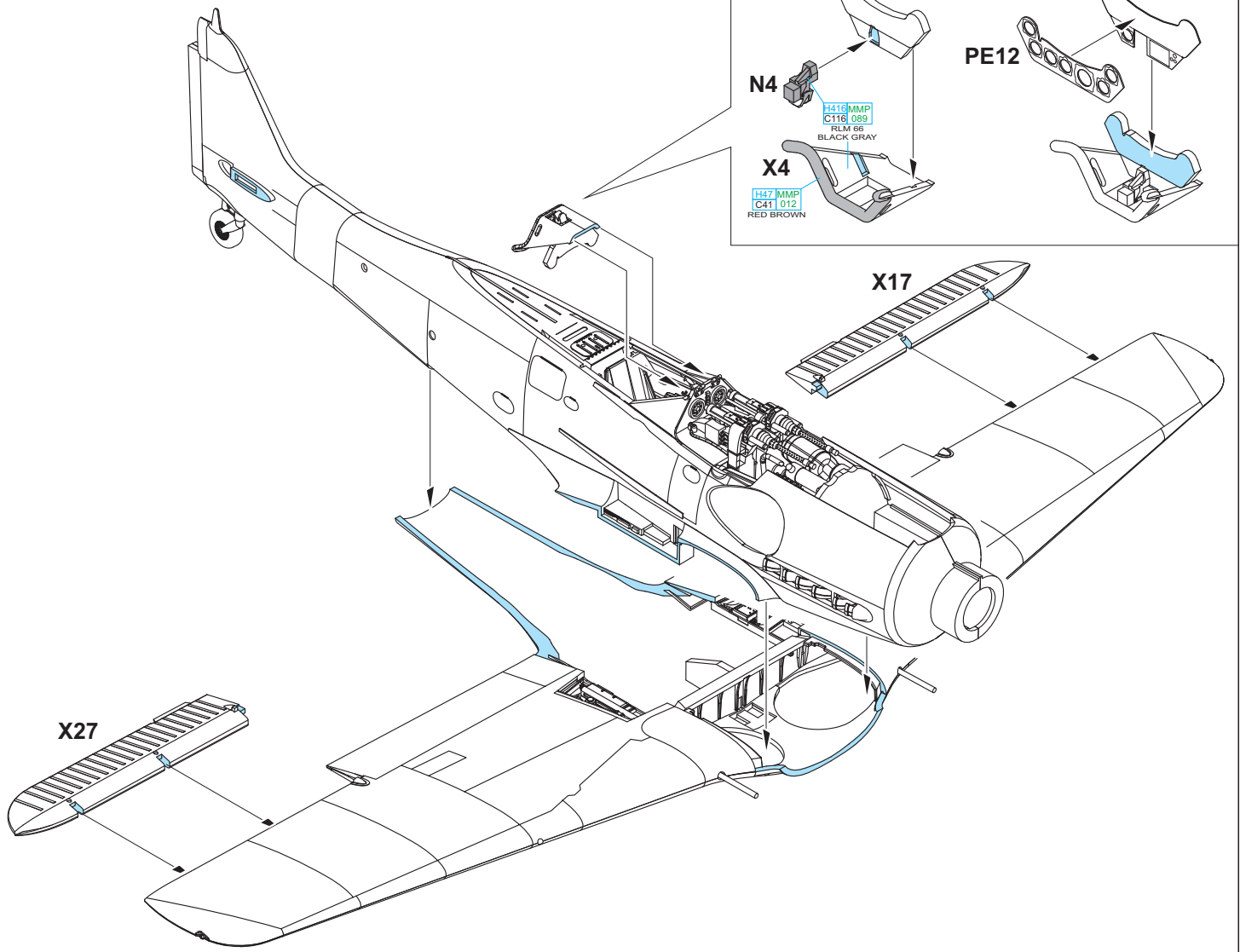
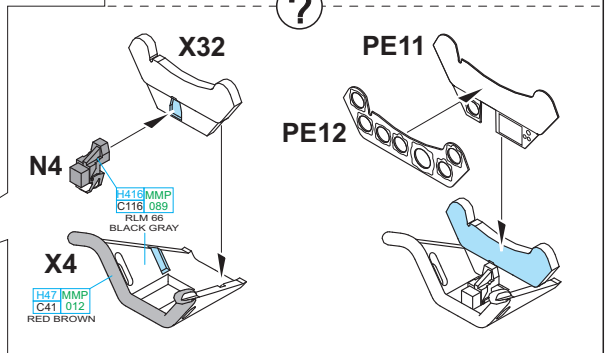
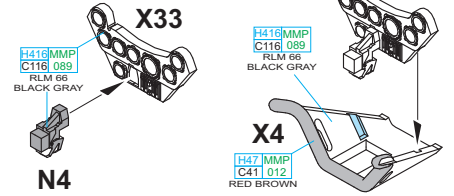
**R1, R2 - MARKINGS D, E
U1, U2 - MARKINGS A, B, C**

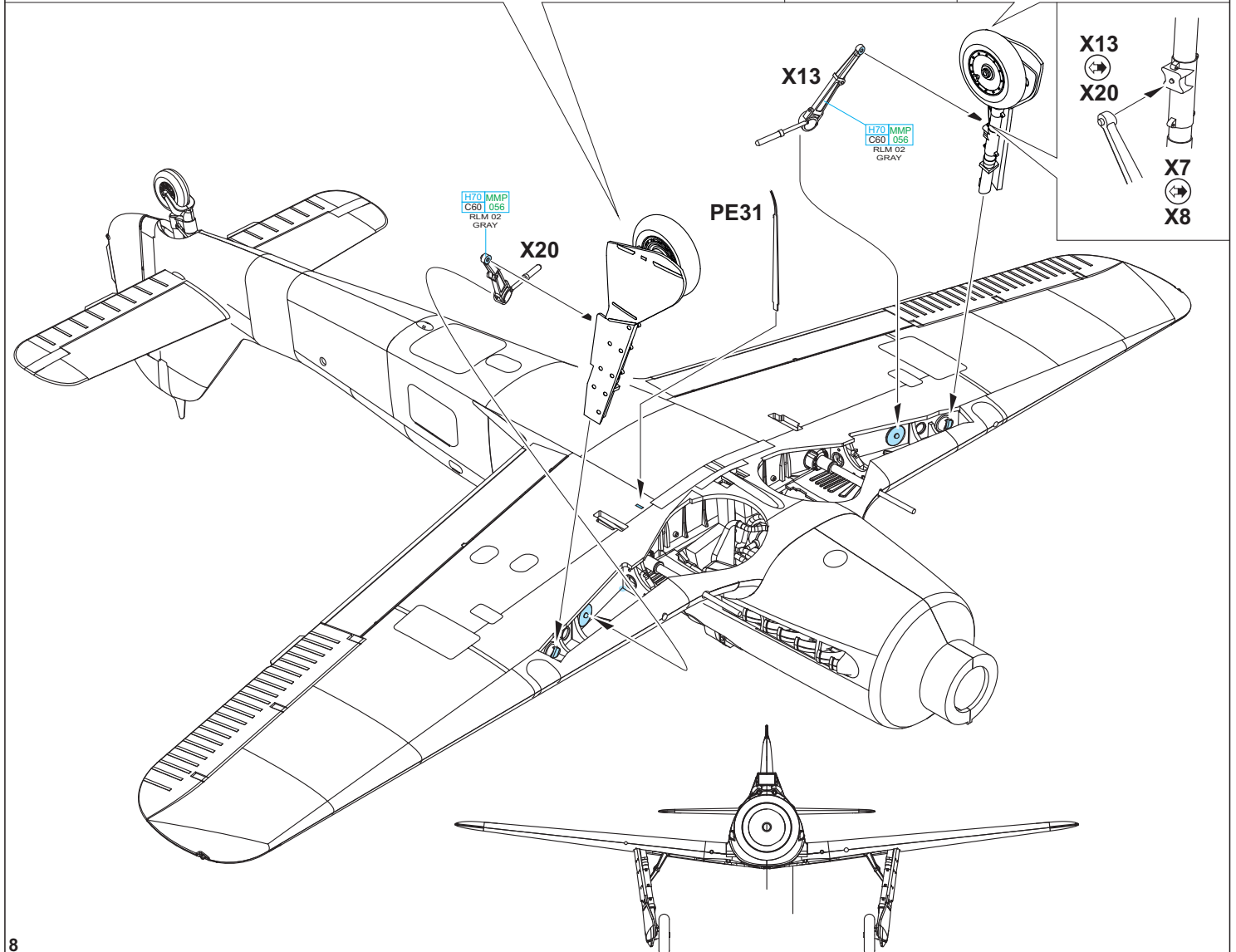
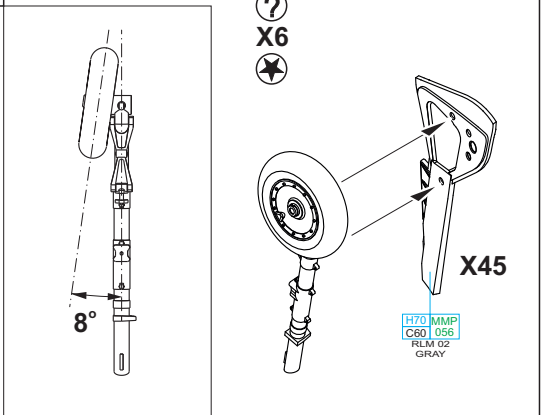
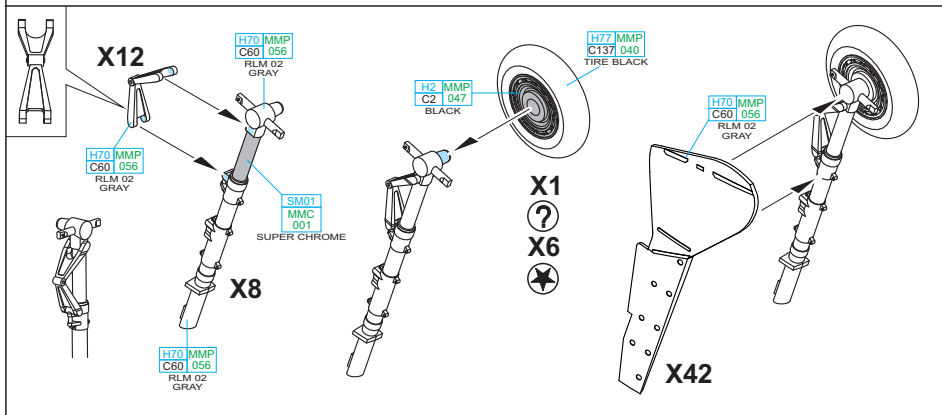
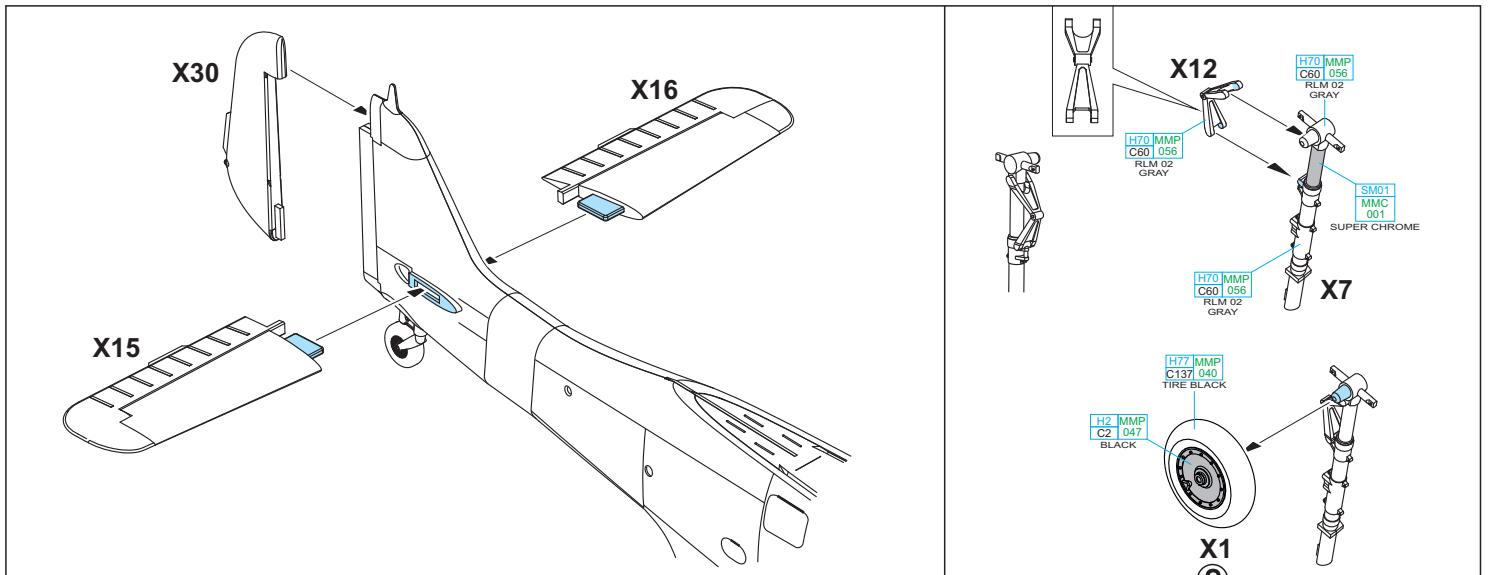


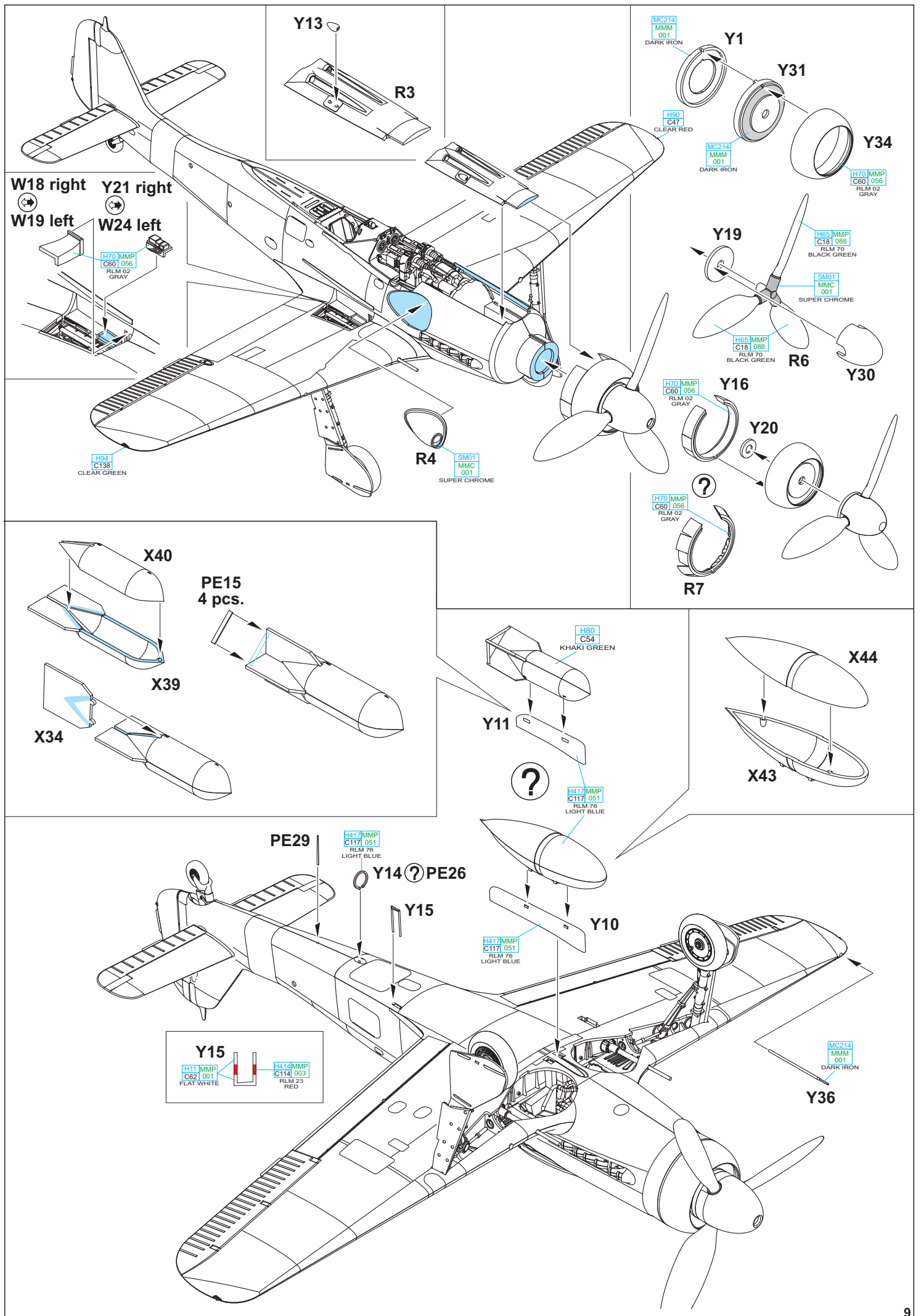


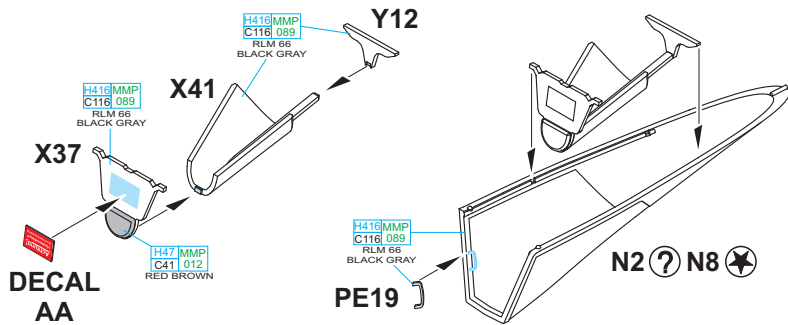


OPTIONAL: decal 23



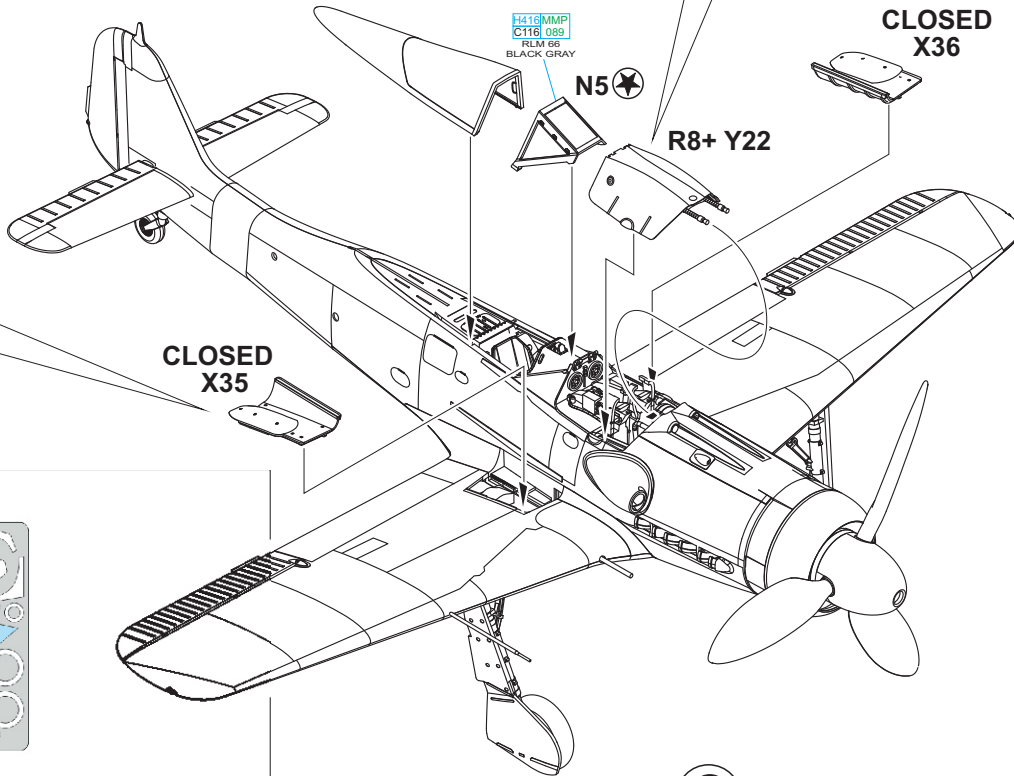
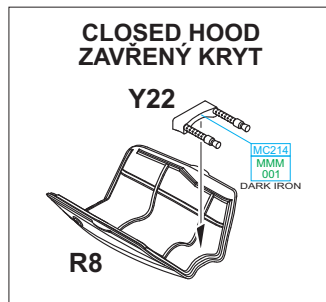




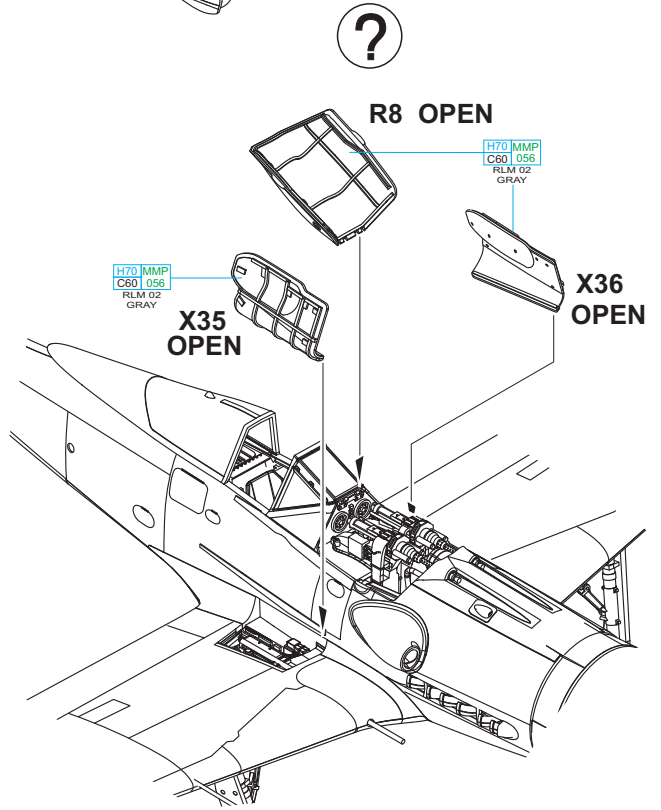
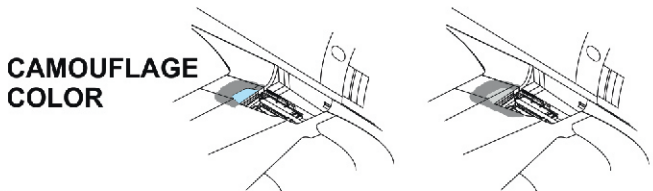
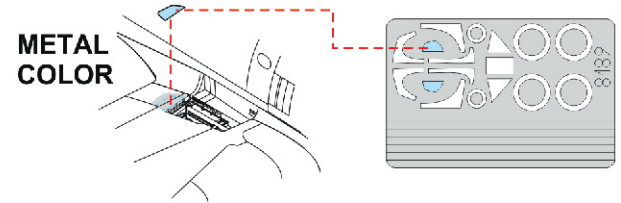
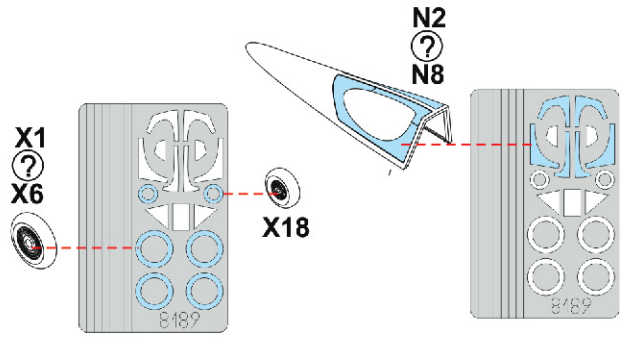
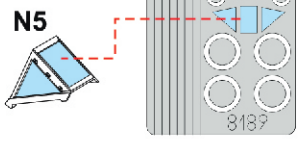


N2 - OPEN CANOPY
N8 - CLOSED CANOPY

N2 - OTEVŘENÝ KRYT KABINY
N8 - ZAVŘENÝ KRYT KABINY

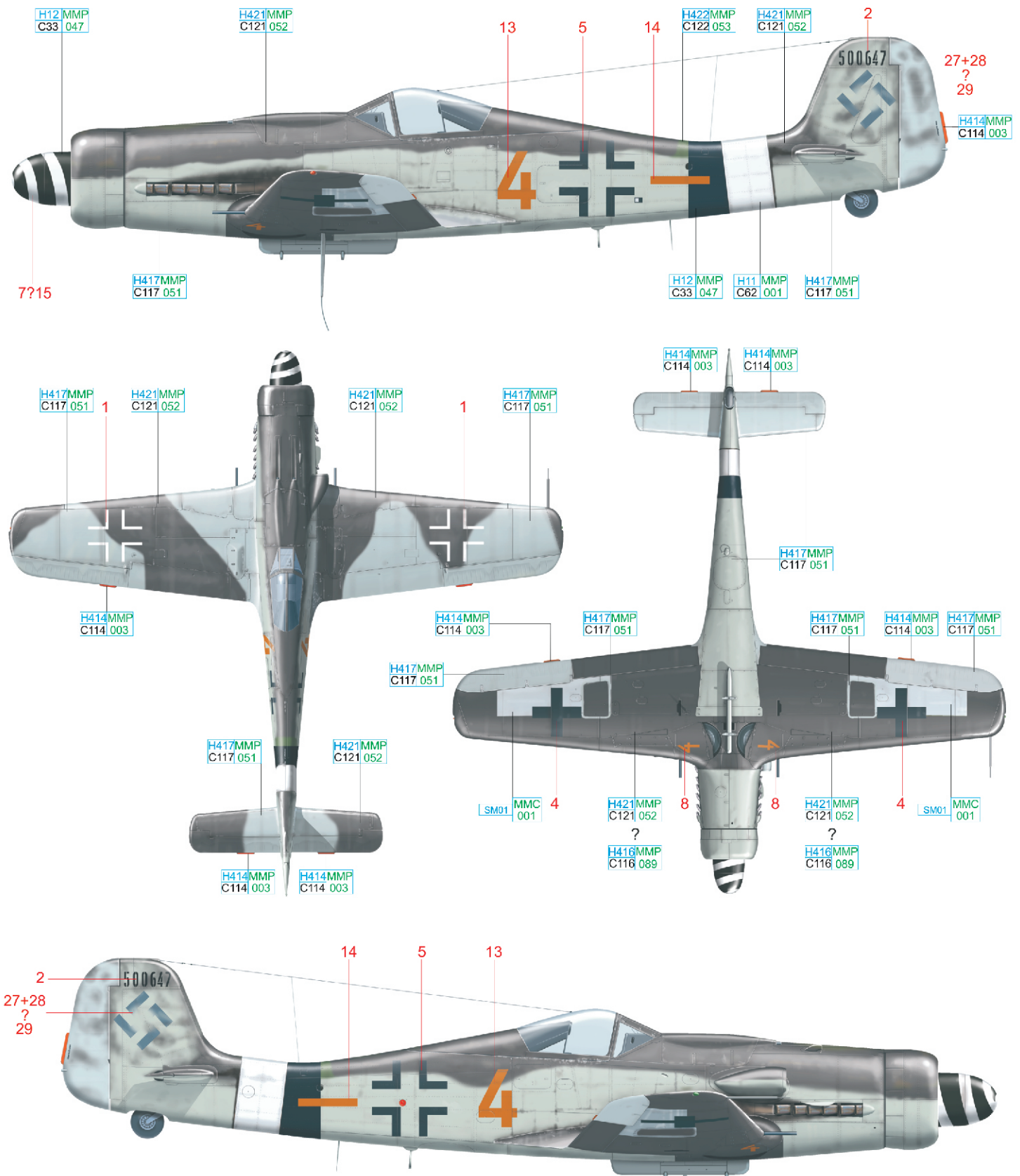


eduard
MASK



A W.Nr. 500647, 7./ JG 26, Hustedt, Německo, únor - duben 1945

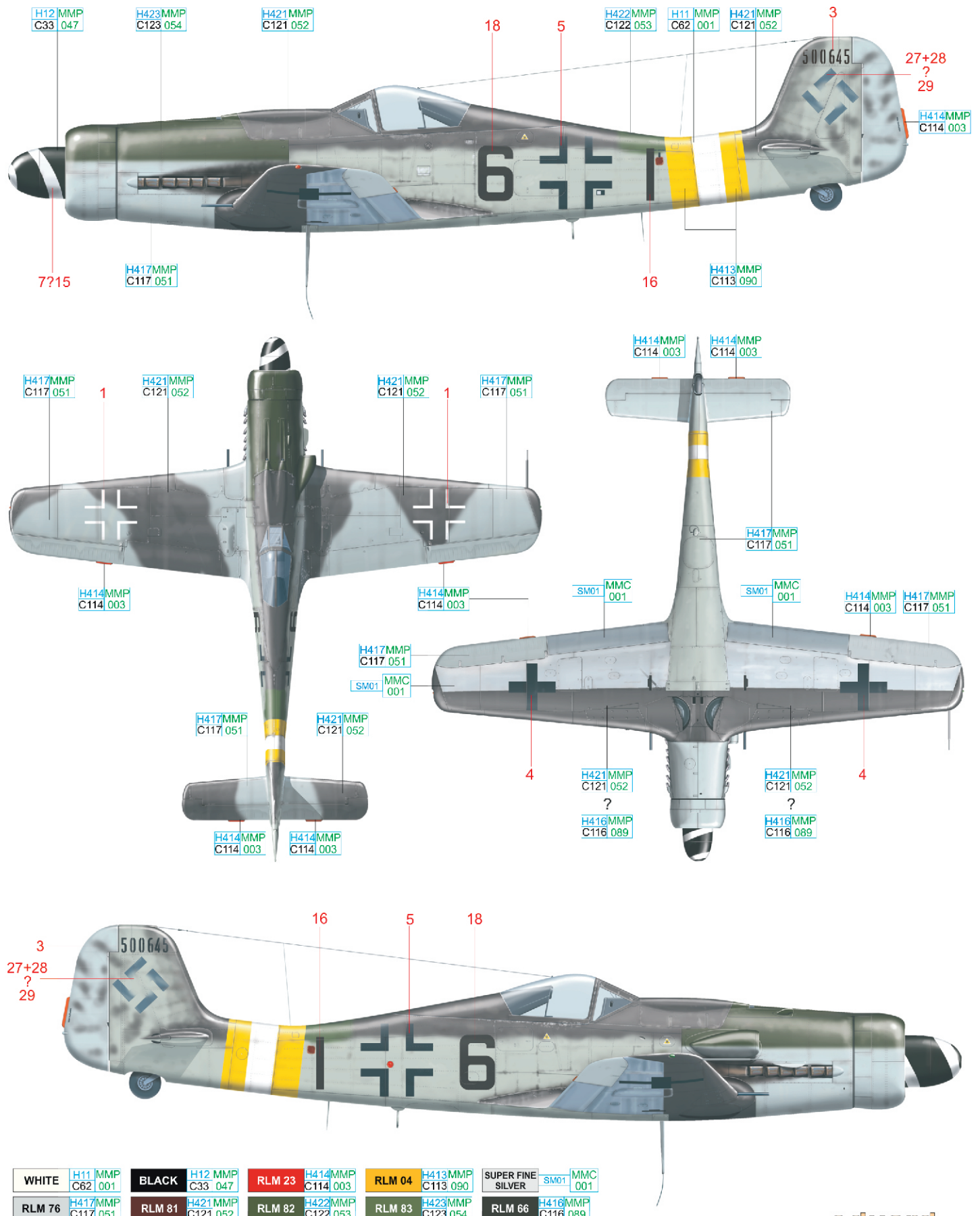
Tento stroj spojenecké jednotky nalezly opuštěný v Hustedtu poblíž Celle, kde jej JG 26 zanechala při ústupu dne 10. a 11. února 1945. Letoun nese typické zbarvení, v němž továrna Mimetall produkovala třetí a zároveň poslední výrobní sérii Dor D-9. Horní plochy trupu byly přestříkány hnědou RLM 81 (s výjimkou zelené RLM 82 před ocasními plochami), boční a spodní pak světlou verzí RLM 76. Část spodní plochy křídla mohla nést buď nástřík RLM 81, nebo RLM 66.



WHITE	H11 MMP C62 001	BLACK	H12 MMP C33 047	RLM 23	H414MMP C114 003	SUPER FINE SILVER	SM01 MMC 001
RLM 76	H417MMP C117 051	RLM 81	H421MMP C121 052	RLM 82	H422MMP C122 053	RLM 66	H416MMP C116 089

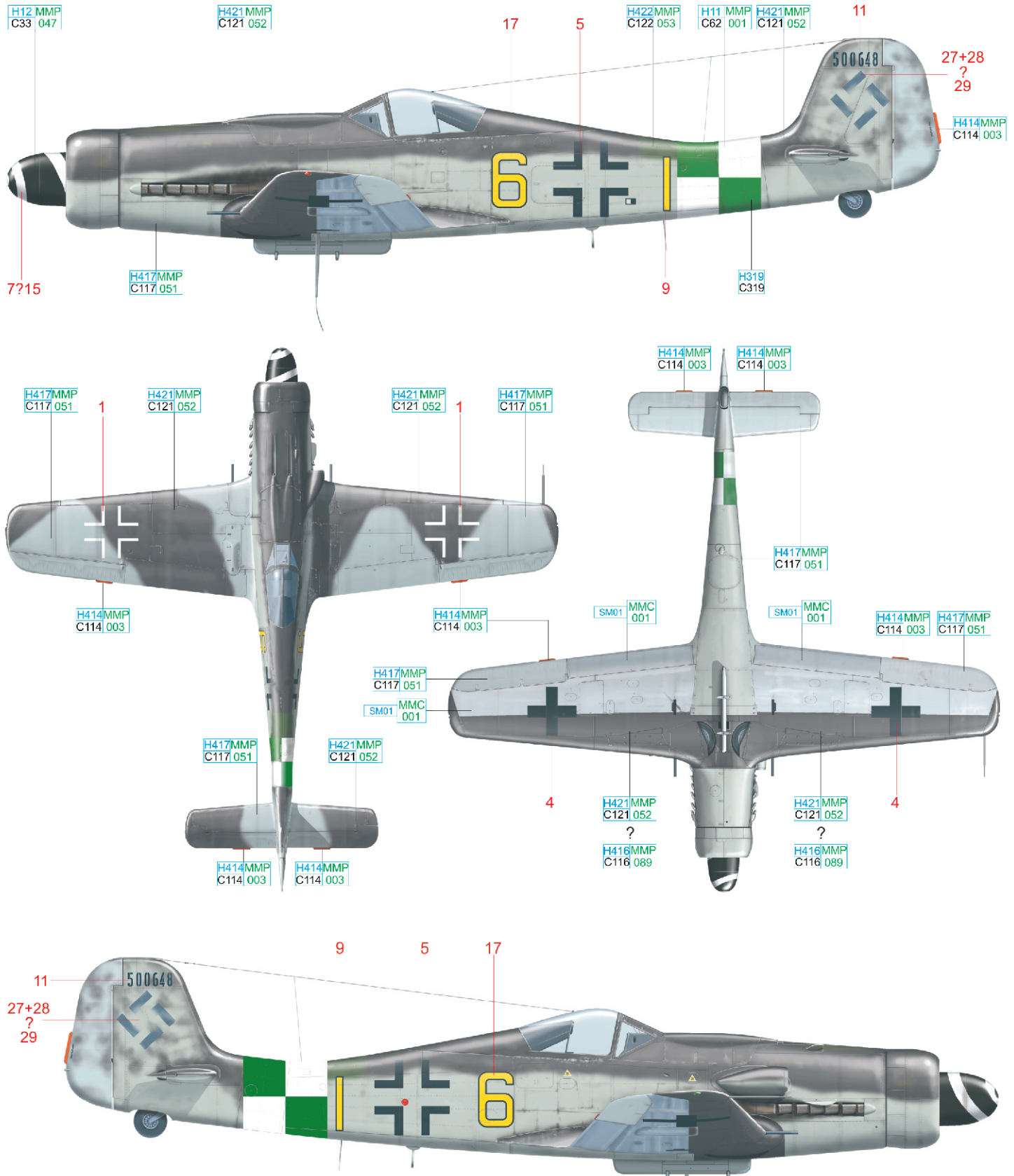
B W.Nr. 500645, III./ JG 2, Altenstadt, Německo, květen 1945

Tento letoun byl požárem zničen na letišti Altenstadt. Rekonstrukce barevného schématu je provedena na základě interpretace barevné fotografie letounu. Z ní je patrné, že stroji byl vyměněn motor. Při této výměně již původní tovární zbarvení krytů motoru barvami 83/76, v němž jej dodávala továrna Junkers, nebylo přestříkáno hnědou barvou 81, jak činili při montáži v Mimetallu. Žluto-bílo-žlutý pruh na zádi stroje značí příslušnost k JG 2, svislý černý proužek pak její III. Gruppe.



C W.Nr. 500648, 9./ KG(J) 27, Rakousko, 1. dubna 1945

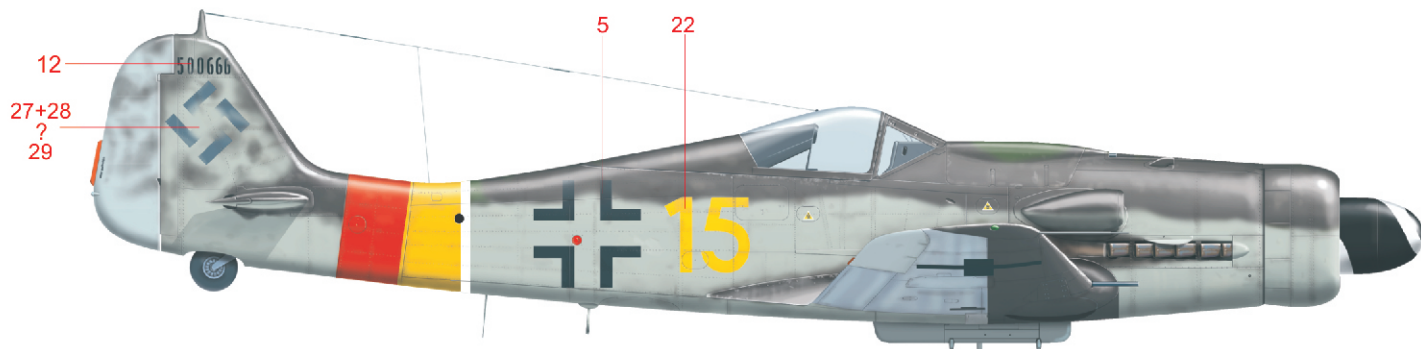
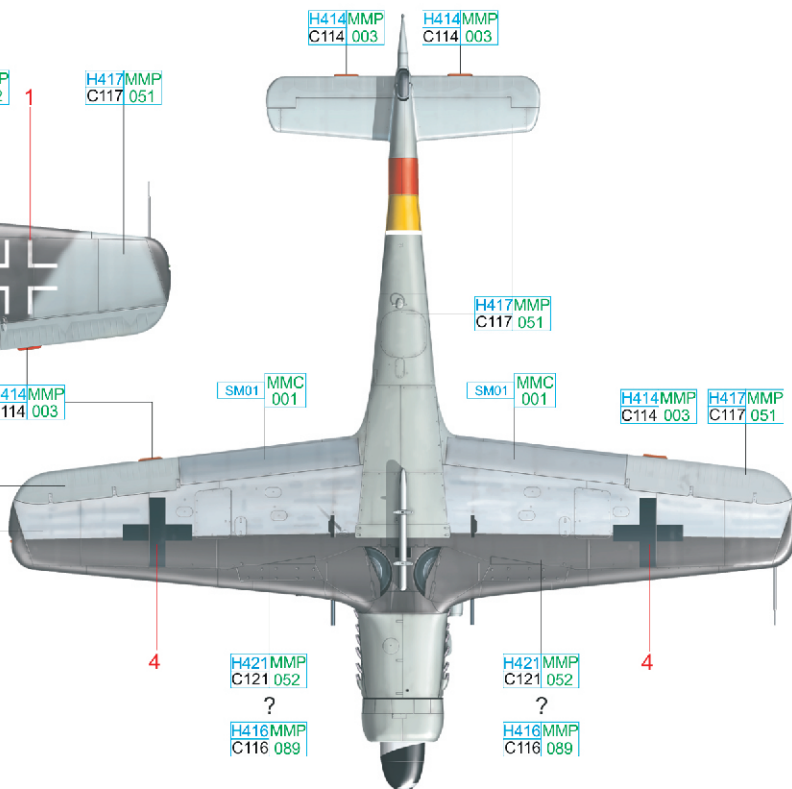
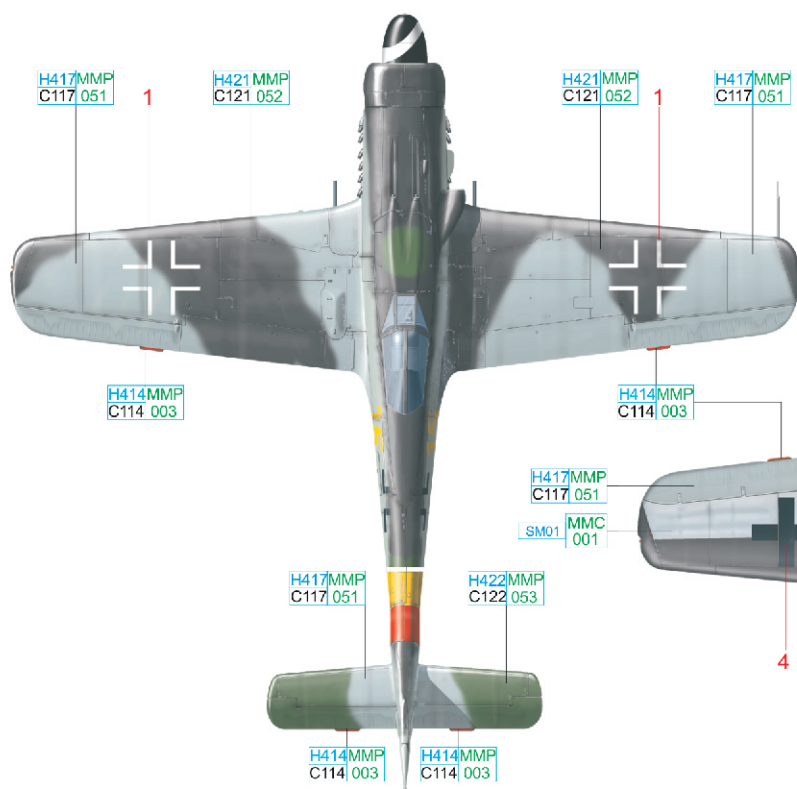
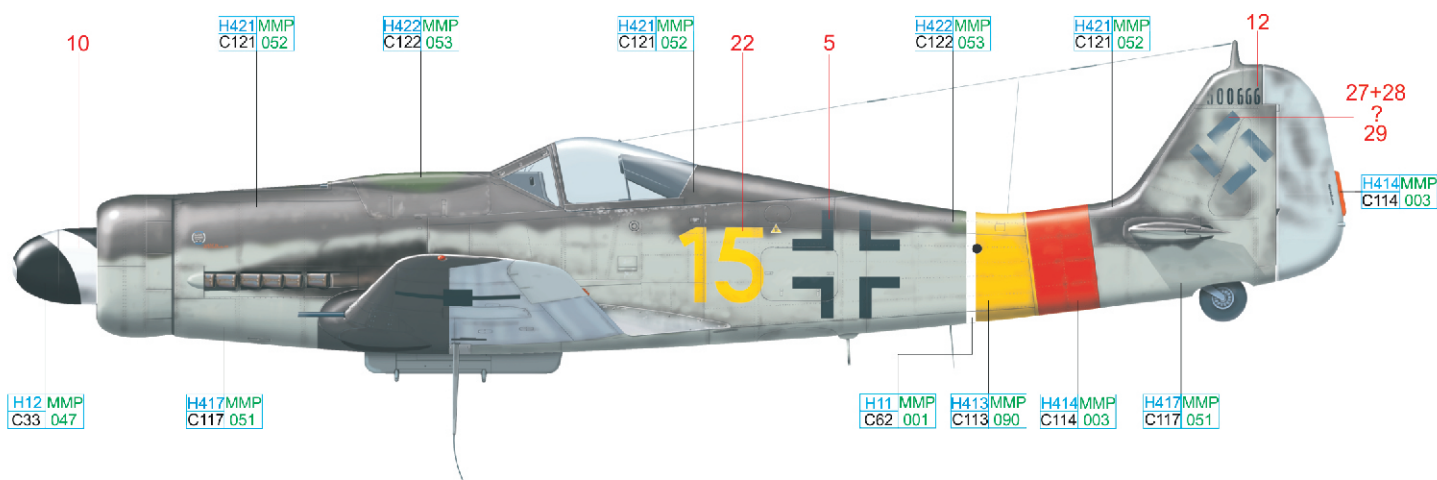
„Žlutá 6“ z 9. Staffel KG(J) 27 je v současné době doložena pouze písemnými záznamy, fotografie, jsou-li nějaké, zatím zůstávají ukryty v rodinných fotoalbech či hluboko v institucionálních archívech. Pouze na základě výrobního čísla se usuzuje, že letoun mohl mít ocasní plochy alá Ta 152. Z dokumentů vyplývá, že tento letoun byl ztracen v boji dne 1. dubna 1945. Rekonstrukce zbarvení stroje vychází z principů, jež jsou charakteristické pro výrobu u společnosti Mimetall a pro označování strojů III. Gruppe KG(J) 27. Zeleno-bílou šachovnici nenesly všechny stroje KG(J) 27, je však fotograficky doložena u Fw 190 A-9 ze stavu této Geschwader. KG(J) 27 vznikla dne 24. listopadu 1944 z bombardovací eskadry KG 27 Boelcke. Tehdy se velení Luftwaffe pod vlivem nepříznivého vývoje válečných událostí definitivně rozhodlo k přeměně bombardovacích útvarů na stíhací. KG(J) 27 byla umístěna na letištích v jižním Německu a v Rakousku, III. Gruppe konkrétně v rakouském Welsu. Po těžkých ztrátách v bojích na počátku dubna 1945 byla oficiálně 9. dubna rozpuštěna.



WHITE	H11 MMP C62 001	BLACK	H12 MMP C33 047	RLM 23	H414 MMP C114 003	SUPER FINE SILVER	SM01 MMC 001
RLM 76	H417 MMP C117 051	RLM 81	H421 MMP C121 052	RLM 82	H422 MMP C122 053	RLM 66	H416 MMP C116 089
						GREEN	H319 C319

D W.Nr. 500666, II./ JG 301, Erfurt – Nord, Německo, květen 1945

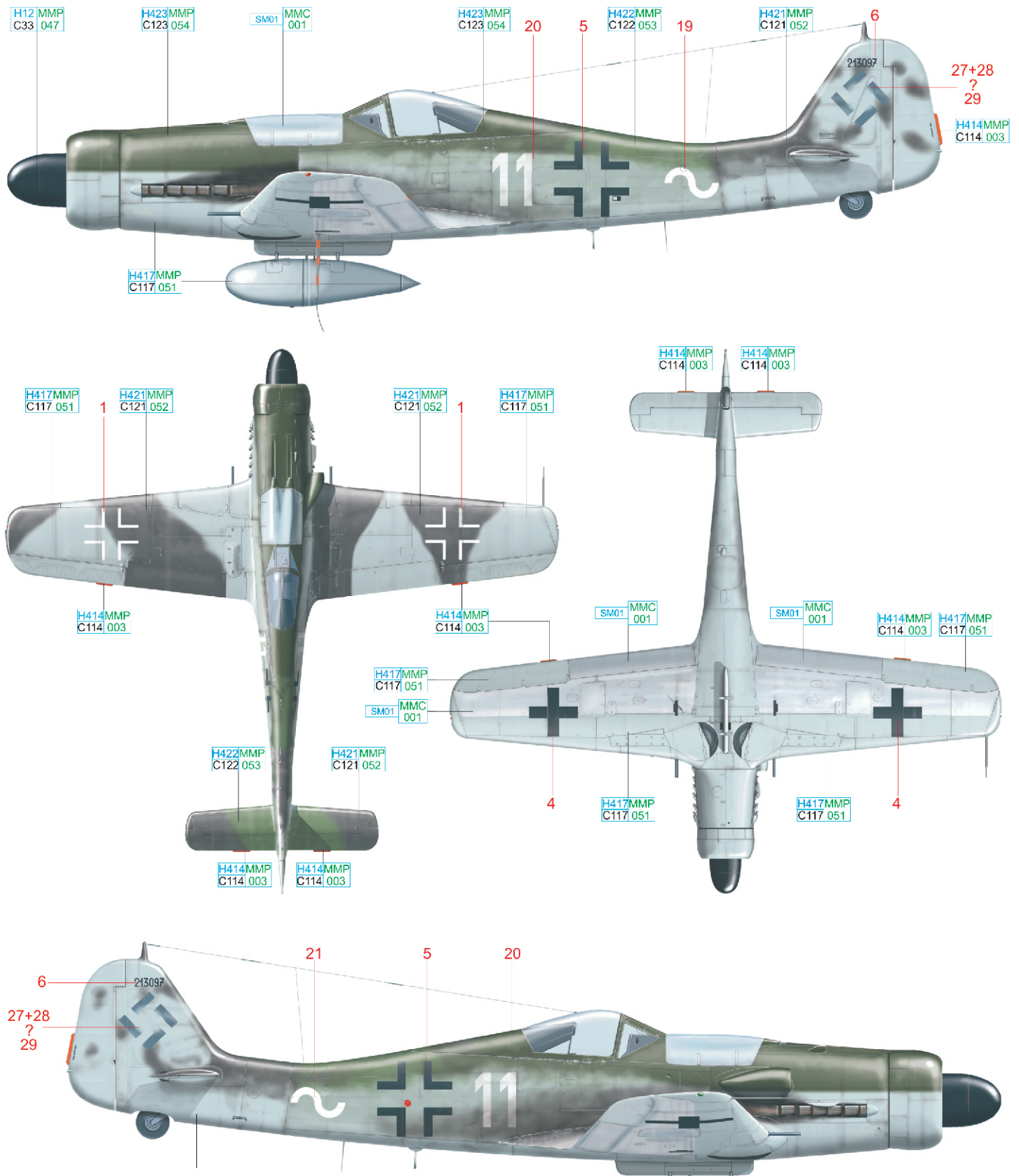
Tento letoun byl na konci války nalezen na letišti v Erfurtu. Na toto letiště se zřejmě dostal při nouzovém přistání, II. Gruppe JG 301 sídlila v posledních měsících války na letištích Stendal (od 19. února 1945) a Neustadt – Gleve (od 10. dubna 1945). Žluté číslo ukazuje, že stroj patřil do 9. Staffel. Žluto-červený pruh na zádi letounu označoval stroje JG 301. Také tento stroj patří do třetího výrobního bloku továrny Mimetall a nese typické zbarvení.



BLACK	H12 MMP C33 047	RLM 23	H414MMP C114 003	RLM 04	H413MMP C113 090	WHITE	H11 MMP C62 001
RLM 76	H417MMP C117 051	RLM 81	H421MMP C121 052	RLM 82	H422MMP C122 053	RLM 66	H416MMP C116 089
						SUPER FINE SILVER	SM01 MMC 001

E W.Nr. 213097, 10. nebo 13./ JG 51, Flensburg, Německo, květen 1945

V samém závěru války se příslušníci německých ozbrojených sil snažili dostat do amerického či britského zajetí, které z pochopitelných důvodů preferovali před zajetím ze strany Rudé armády. V rámci této snahy proběhla řada přesunů leteckých jednotek, mezi nimi také přelet IV. Gruppe JG 51 z Redlinu do Flensburgu ve dnech 3. či 4. května 1945. Přesunu se zúčastnila také „bílá 11“. Dora „bílá 11“ byla vyrobena v březnu 1945 jako součást posledního výrobního bloku Dor D-9, které montovala továrna Focke-Wulf, zřejmě v Cottbusu. Letoun nese typické zbarvení zelenými barvami RLM 83 a 82 na trupu. Bílá vlnovka na zádi identifikuje letoun jako výzbroj IV. Gruppe. Zajímavý je náhradní kryt trupových zbraní, který zůstal bez nátěru v barvě kovu.



BLACK	H412MMP C33 047	RLM 23	H414MMP C114 003	SUPER FINE SILVER	SM01	MMC 001	
RLM 76	H417MMP C117 051	RLM 81	H421MMP C121 052	RLM 82	H422MMP C122 053	RLM 83	H423MMP C123 054

