

F4F-3 Wildcat

eduard

1/48 Scale Plastic Model Kit

WEEKEND
edition



item # 84193

Na začátku války v Pacifiku byl Wildcat hlavním stíhacím letounem na palubách amerických letadlových lodí. Zera byla sice rychlejší i obratnější, piloti Wildcatů jim přesto dokázali úspěšně čelit.

Společnost Grumman se stala na počátku 30. let pro US Navy hlavním dodavatelem stíhacích letounů díky dvouplošníku FF a následovníkům F2F a F3F. V roce 1935 již ale dvouplošníky zastarávaly a s prototypem XF4F-1 (tovární označení G-19) Grumman proti jednoplošnému Brewsteru F2A-1 Buffalo v soutěži na nový stíhací letoun neuspěl. U Grummanu pochopili, že dvouplošníkem odzvonilo, a tak nakonec XF4F-1 přepracovali na celokovový jednoplošník, označený jako XF4F-2 (G-18).

Trup byl převzat jen s malými změnami, zcela nové bylo samozřejmě křídlo, které využívalo nový profil NACA 230. K pohonu byl vybrán motor Pratt & Whitney R-1830-66 Twin Wasp s jednostupňovým jednorychlostním kompresorem o maximálním výkonu 750 kW (1000 hp). Palivová nádrž byla umístěna pod kokpitem a měla objem 415 l, za pilotní sedačkou pak byla umístěna ještě nouzová nádrž (75 l). Výzbroj tvořily dva kulometry ráže 7,62 mm v trupu a dva kulometry 12,7 mm v křídle. Pod křídlo také mohly být zavěšeny dvě bomby ráže 45 kg (100 lb). Z předchozích konstrukcí byl převzat složitý podvozek, který pilot zatahoval ručně pomocí kliky do trupu.

První let XF4F-2 byl proveden 2. září 1937, v dubnu 1938 pak proběhly porovnávací zkoušky s XF2A-1 Buffalo a se Seversky XFN-1. Prototyp Wildcatu byl sice nejrychlejší, dosáhl 466 km/h oproti 450 km/h u Buffala a 402 km/h u XFN-1, ovšem požadavek námořnictva na rychlost alespoň 482 km/h nesplnil. Wildcat byl navíc oproti Buffalu hůře ovladatelný, měl komplikovanější motor a jeho konkurent měl hydraulicky ovládaný podvozek. Byl to tedy Brewster, kdo obdržel objednávku. U Grummanu se ale nevzdali a začali pracovat na vylepšené verzi XF4F-3 (G-36).

Na třetí pokus

Trup byl prodloužen na 8,53 m ale jinak byl převzat téměř beze změny. Bylo také zvětšeno rozpětí křídel (z 10,36 m na 11,58 m), která dostala hranatější půdorysný tvar. K pohonu byl vybrán motor P&W XR-1830-76 s dvoustupňovým a dvourychlostním kompresorem o výkonu 890 kW (1200 hp). Prototyp absolvoval první let 12. února 1939 a dosáhl rychlosti 537 km/h. Protože se opožďovaly dodávky již objednaných Brewsterů Buffalo, rozhodlo se námořnictvo 8. srpna 1939 zadat Grummanu stavbu 54 Wildcatů, jak byl nový letoun pojmenován. První z nich byl dodán v únoru 1940.

Sériové F4F-3 doznaly změny výzbroje. Trupové kulometry ráže 7,62 mm byly odstraněny, namísto toho byly v křídle instalovány čtyři zbraně ráže 12,7 mm. Křídlo F4F-3 ještě nemělo sklápěcí mechanismus, ten byl zaveden až u verze F4F-4 a jednalo se o zajímavou inovaci, jejímž iniciátorem byl Leroy Grumman. Ten navrhl systém Sto-Wing s otočným čepem. Namísto běžného zvednutí byly kolem něj vnější části křídla přiklopeny k trupu. U F4F-4 byla také posílena výzbroj na šest kulometů ráže 12,7 mm v křídle.

V britských službách

Ještě dříve, než nový letoun objednalo americké námořnictvo, přispěla se svou objednávkou Francie, která objednala 81 kusů s exportním označením G-36A. Tyto letouny byly poháněny motorem Wright R-1820-G205A-2 Cyclone s jednostupňovým, dvourychlostním kompresorem o výkonu 850 kW (1000 hp). Výzbroj mělo tvořit šest kulometů

Darne ráže 7,5 mm. Do Francie se již ale nedostaly. Po jejím pádu byly přestavěny podle britské specifikace (výzbroj změněna na čtveřici kulometů ráže 12,7 mm) a zaměřily k letectvu britského námořnictva (FAA). Zde sloužily pod názvem Martlet (v lednu 1944 byl změněn na Wildcat). Poslední vítězství zaznamenaly v březnu 1945, kdy sestřelily čtyři Bf 109 nad Norskem. Celkem bylo FAA dodáno na 1200 Wildcatů různých verzí.

Pacifický dřív

Wildcat byl v době útoku na Pearl Harbor nosným typem amerického námořního letectva a jako takový se musel postavit novému a nebezpečnému protivníkovi, japonskému Zeru. Z hlediska výkonů a obratnosti za ním sice zaostával, ale díky robustní konstrukci, poměrně silné pancéřové ochraně a samosvorným nádržím mnohem větší poškození v boji. Kromě toho pomáhala americkým pilotům také správná obranná taktika, kterou zpracoval ještě před vypuknutím války Lt. Cmdr. John S. „Jimmy“ Thach a která po něm dostala název Thach Weave. Spočívala v křížení letových drah spolupracujících letounů, při kterém napadený stroj „přivedl“ nepřítele, kterého měl za zádi, před hlavně kulometů svého kolegy. Během bojů o Guadalcanal pak piloti Wildcatů používali úspěšně taktiku přeпадů z velké výšky ve stylu „udeř a zmiz“. V období od 1. srpna do 15. listopadu přišli u Guadalcanalu Američané celkem o 115 Wildcatů a Japonci o 106 Zer. Piloti nepancéřovaných Zer však mnohem častěji ve svém stroji našli smrt.

Mezi významné bitvy, které piloti Wildcatů vybojovali, patří obrana ostrova Wake, při kterém pouze čtyři letouny USMC bojovaly v prosinci 1941 proti obrovské japonské přesile. Wildcaty byly také hlavní obranou flotily během bitvy v Korálovém moři nebo v bitvě o Midway.

Teprve v roce 1943 se objevily nové americké stíhací letouny, které japonská Zera významně převyšovaly. Grumman nahradil Wildcaty strojem označeným jako F6F-3 Hellcat, Vought pak doplnil výzbroj námořního letectva strojem F4U-1 Corsair. Zkraje roku 1943 tak byla u Grummanu výroba Wildcatů ukončena, nicméně General Motors s ní pokračoval pod označením GM-1 (identický k verzi F4F-4, ale se čtyřmi kulometry) a GM-2 s výkonnějším motorem, který představoval verzi optimalizovanou pro službu na malých eskortních letadlových lodích. Na těchto plavidlech se Wildcaty až do konce války věnovaly také útokům na pozemní, respektive hladinové cíle. Celkem bylo vyrobeno 7860 Wildcatů a Martletů všech verzí.

Tato stavebnice: F4F-3 Wildcat

F4F-3 měly standardní výzbroj čtveřice kulometů ráže 12,7 mm v křídle, které nemělo sklápěcí vnější části. Špatně vyřešená instalace kulometů měla na svědomí jejich časté zasekávání. Nedostatek dvoustupňových kompresorů si vynutil zavedení verze označené F4F-3A, která dostala motor P&W R-1830-90 s jednostupňovým dvourychlostním kompresorem. Tyto stroje byly používány společně se standardními F4F-3, ale kvůli horším výkonům (maximální rychlost jen 502 km/h) nebyly mezi piloty oblíbené. V červnu 1942 bylo 17 kusů F4F-3 a jeden F4F-3A přestavěny na fotoprůzkumné F4F-3P s kamerou Fairchild F-56 umístěnou namísto záložní palivové nádrže za pilotovými zády a jeden exemplář byl v únoru 1943 vybaven plováký a označen jako F4F-3S.

ATTENTION



UPOZORNĚNÍ



ACHTUNG



ATTENTION



注意



Carefully read instruction sheet before assembling. When you use glue or paint, do not use near open flame and use in well ventilated room. Keep out of reach of small children. Children must not be allowed to suck any part, or pull vinyl bag over the head.



Před započatím stavby si pečlivě prostudujte stavební návod. Při používání barev a lepidel pracujte v dobře větrané místnosti. Lepidla ani barvy nepoužívejte v blízkosti otevřeného ohně. Model není určen malým dětem, mohlo by dojít k požití drobných dílů.

INSTRUCTION SIGNS * INSTR. SYMBOLS * INSTRUKTION SINNBILDEN * SYMBOLES * 記号の説明

OPTIONAL
VOLBABEND
OHNOUTSAND
BROUSITOPEN HOLE
VYVRTAT OTVORSYMETRICAL ASSEMBLY
SYMETRICKÁ MONTÁŽREMOVE
ODŘÍZNOUTREVERSE SIDE
OTOČITAPPLY EDUARD MASK
AND PAINT
POUŽÍT EDUARD MASK
NABARVITPLEASE CHECK THE LATEST VERSION OF THE INSTRUCTIONS ON www.eduard.com

PARTS



DÍLY



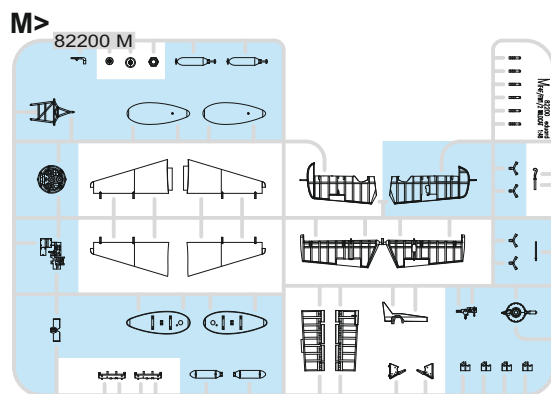
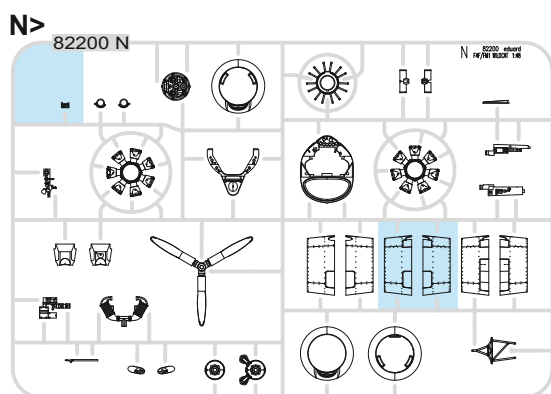
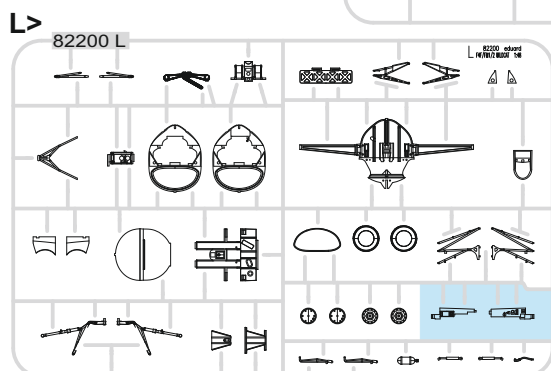
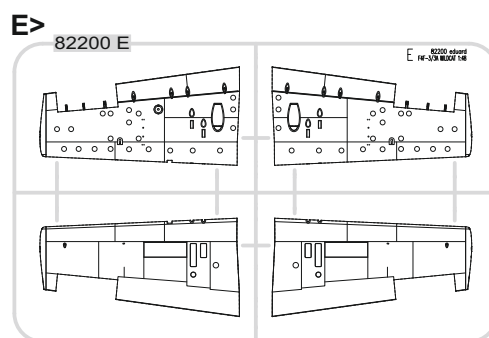
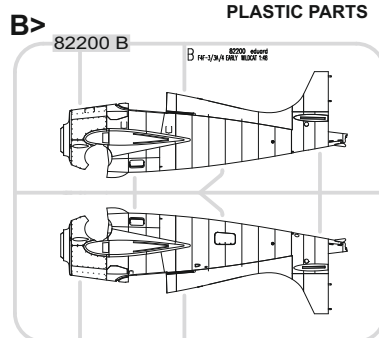
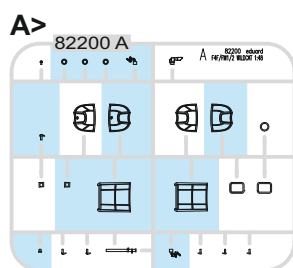
TEILE



PIÈCES



部品



-Parts not for use. -Teile werden nicht verwendet. -Pièces à ne pas utiliser. -Tyto díly nepoužívejte při stavbě. - 使用しない部品

COLOURS



BARVY



FARBEN



PEINTURE



色

GSI Creos (GUNZE)		
AQUEOUS	Mr.COLOR	
H1	C1	WHITE
H2	C2	BLACK
H6	C6	GREEN
H8	C8	SILVER
H12	C33	FLAT BLACK
H26	C66	BRIGHT GREEN
H47	C41	RED BROWN
H52	C12	OLIVE DRAB
H58	C351	INTERIOR GREEN
H77	C137	TIRE BLACK
H85	C45	SAIL COLOR
H90	C47	CLEAR RED
H93	C50	CLEAR BLUE

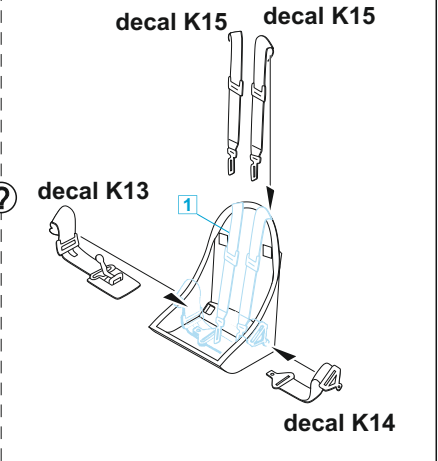
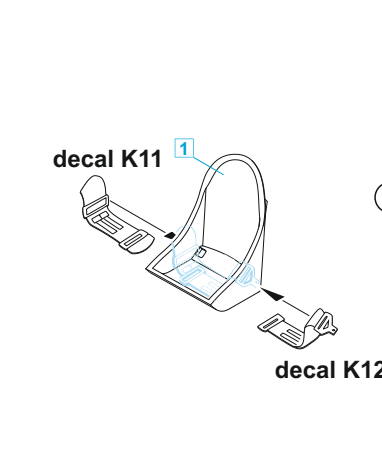
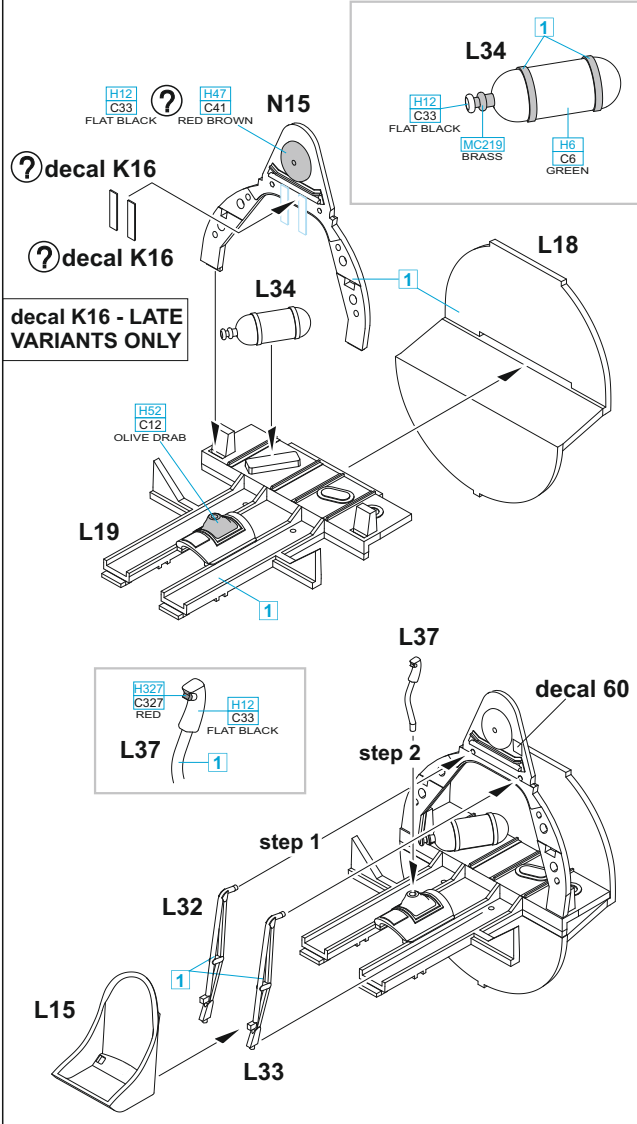
GSI Creos (GUNZE)		
AQUEOUS	Mr.COLOR	
H94	C138	CLEAR GREEN
H306	C306	MEDIUM GRAY
H316	C316	WHITE
H325	C325	GRAY
H327	C327	RED
H329	C329	YELLOW
	C367	BLUE GRAY
Mr.METAL COLOR		
	MC214	DARK IRON
	MC218	ALUMINIUM
	MC219	BRASS
Mr.COLOR SUPER METALLIC		
	SM201	SUPER FINE SILVER

1 = 90% + 10%
 H58 C351 INTERIOR GREEN H12 C33 FLAT BLACK
 H8 C8 SILVER

H8 C8 SILVER - MARKING **A** ONLY

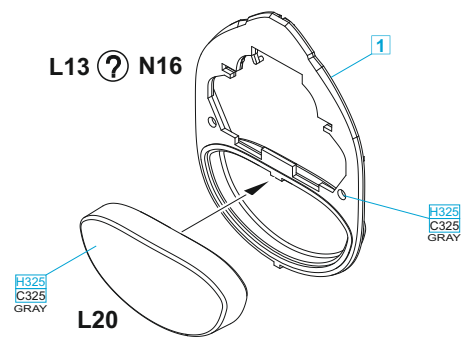
PRE WAR & EARLY VARIANTS

LATE VARIANTS

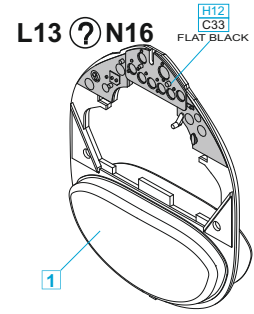


decal K16 - LATE VARIANTS ONLY

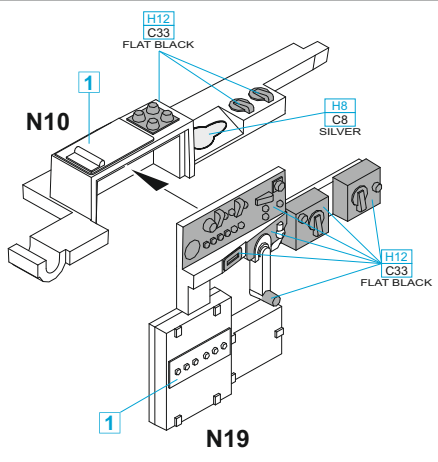
A



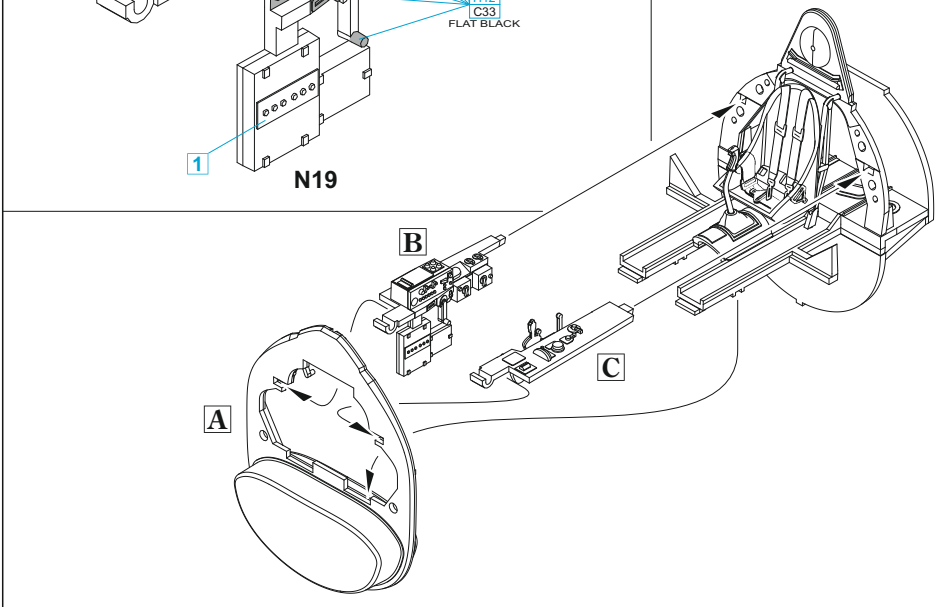
OPTIONAL: decals K1, K2, K3, K4, K5, K6



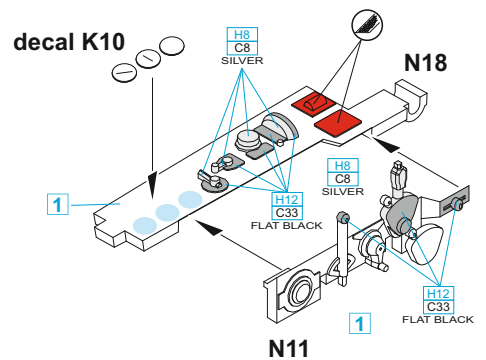
B



K1,K2,K3 - MARKING **A**
 K4,K5,K6 - MARKINGS **B, C, D, E**



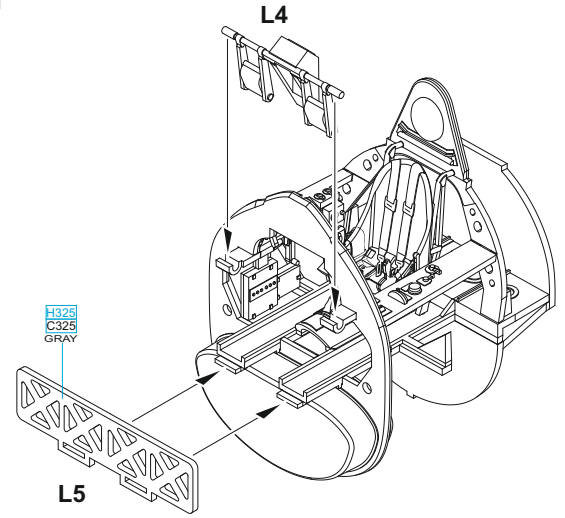
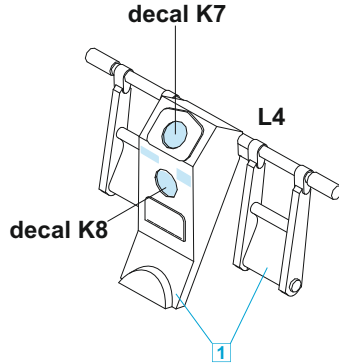
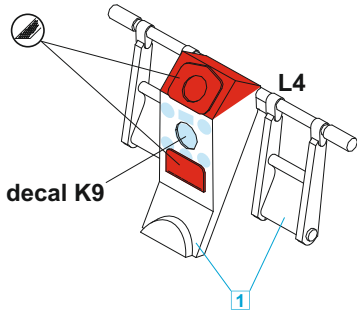
C



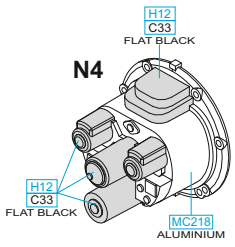
PRE WAR & EARLY VARIANTS

LATE VARIANTS

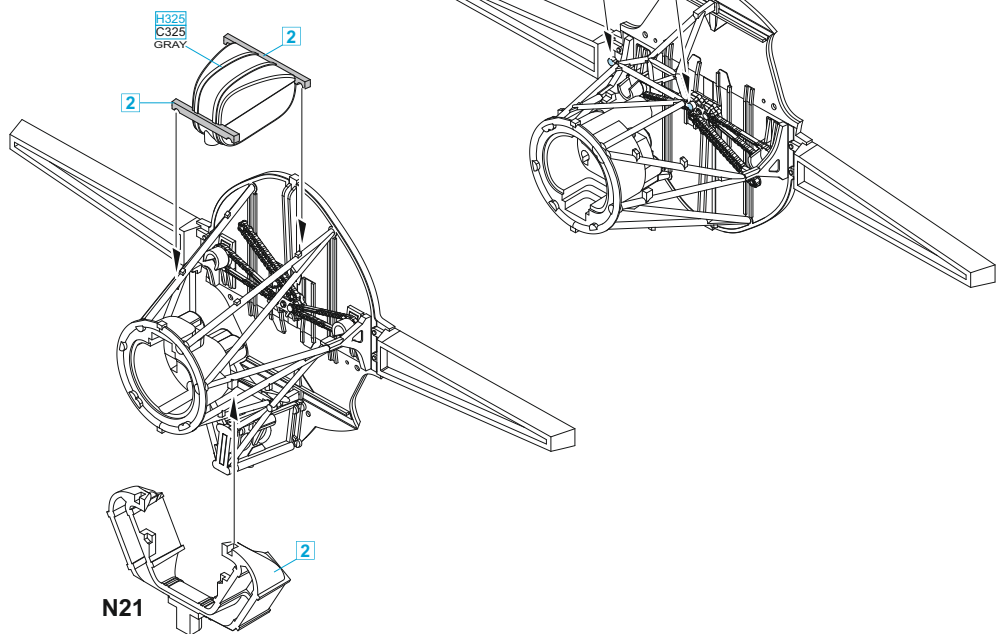
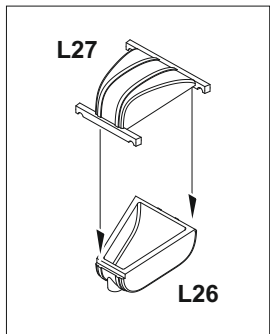
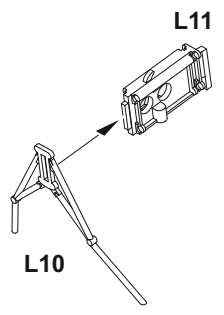
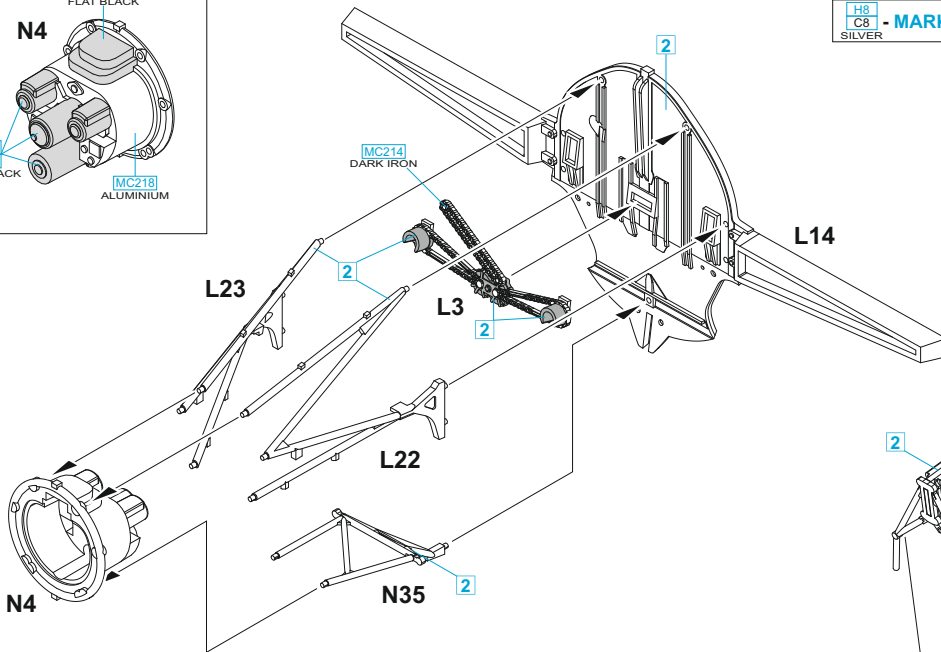
D

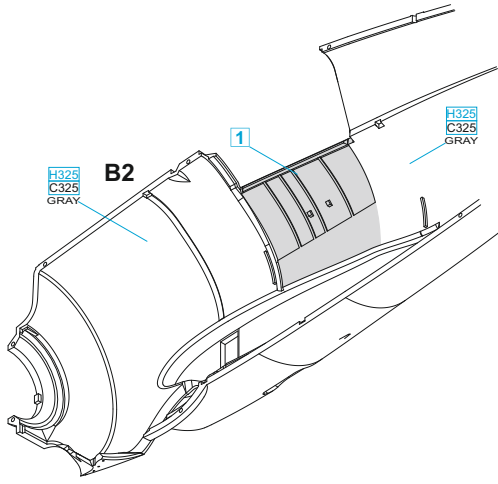


E

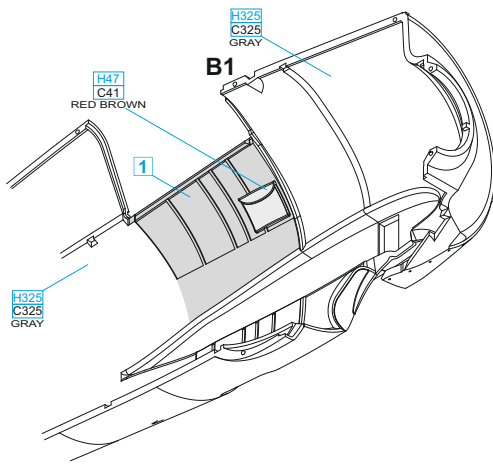
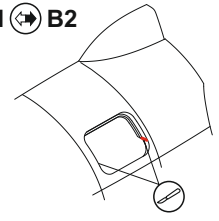


2	=	H325 C325 GRAY	?	H8 C8 SILVER
H8 C8 - MARKING A ONLY				

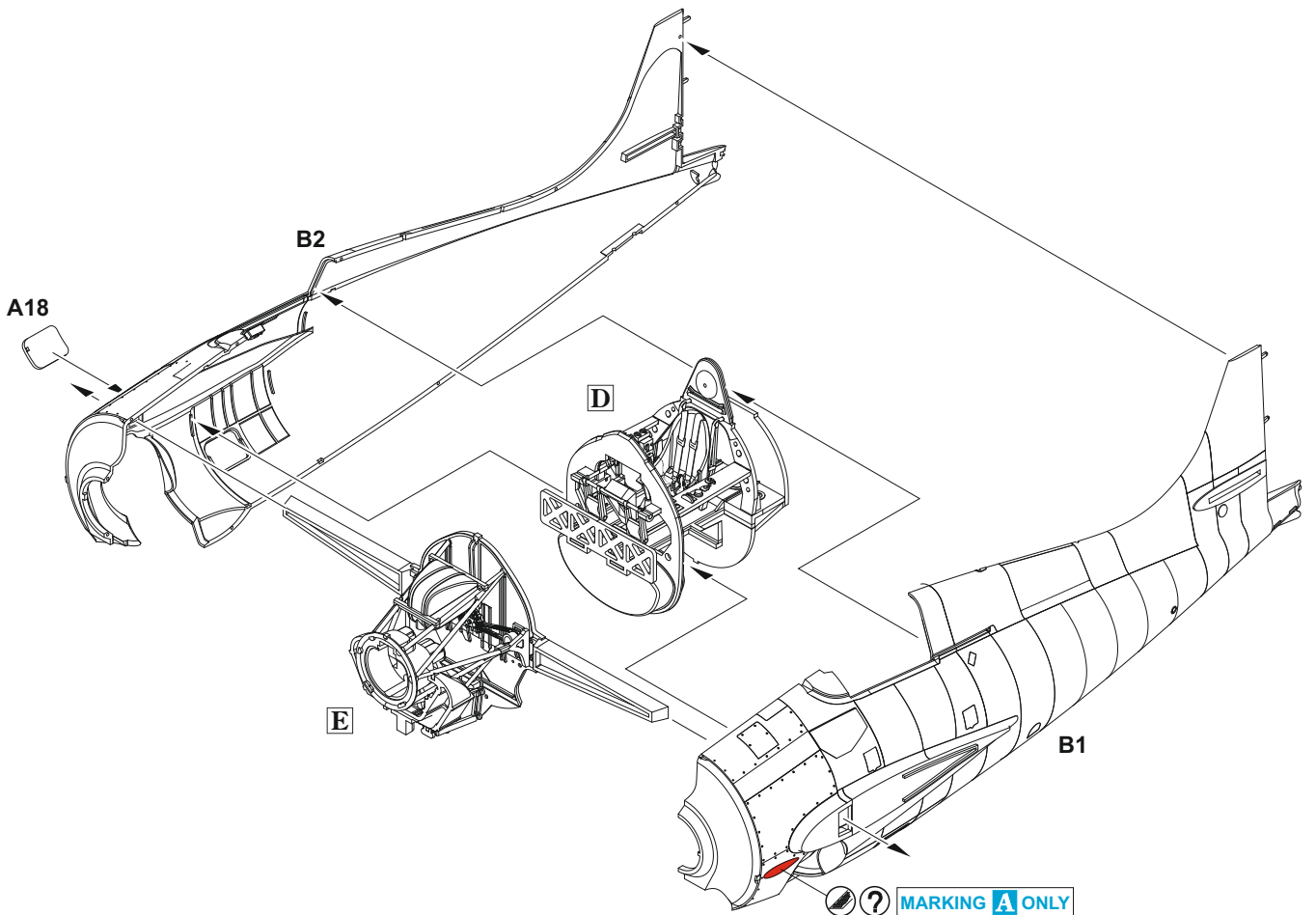
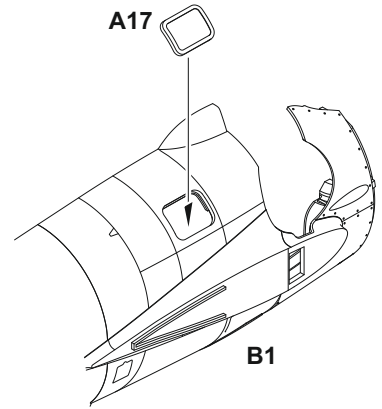




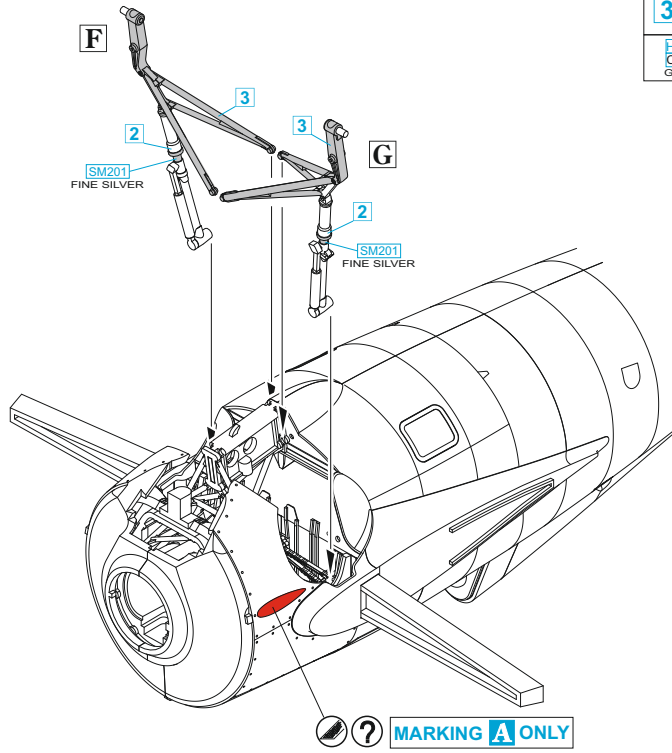
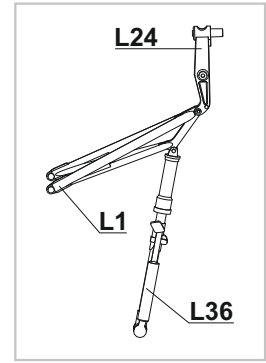
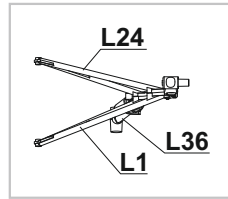
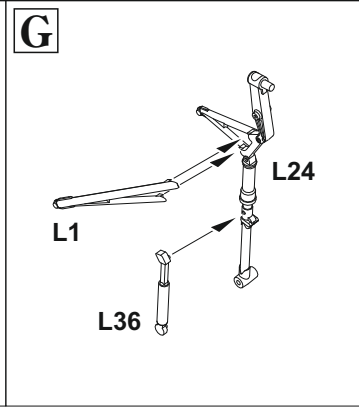
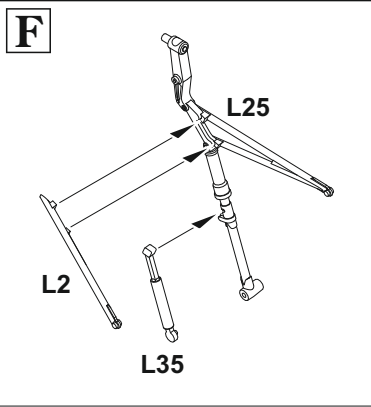
B1 → B2



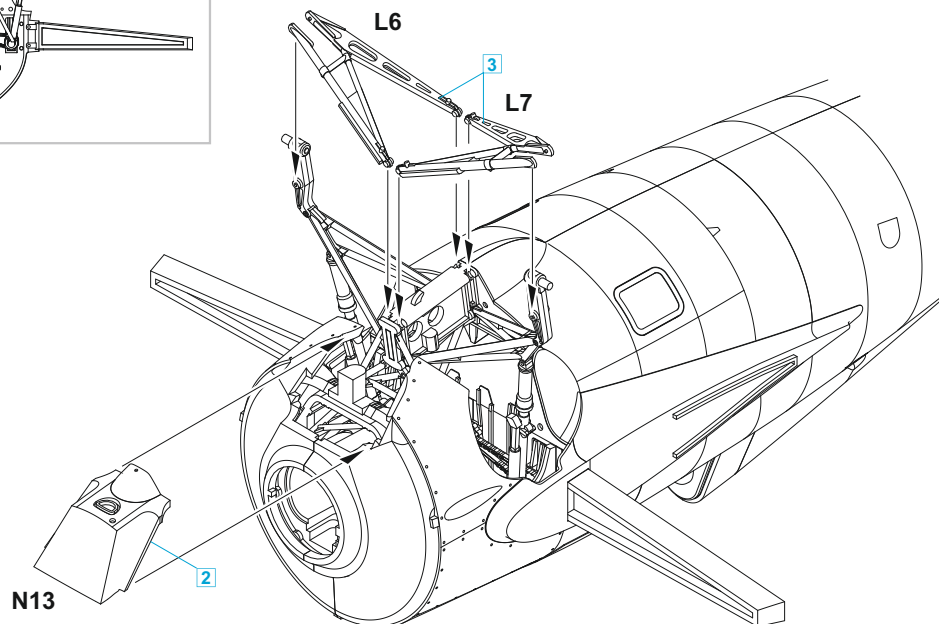
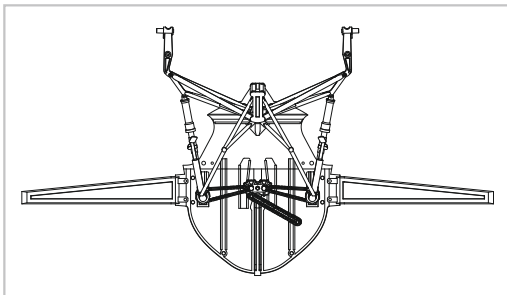
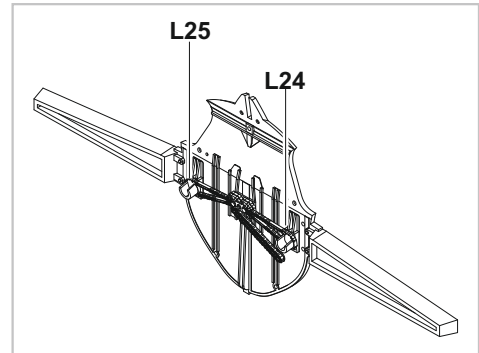
A17

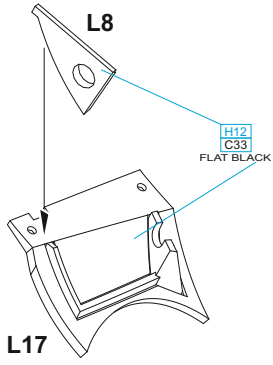
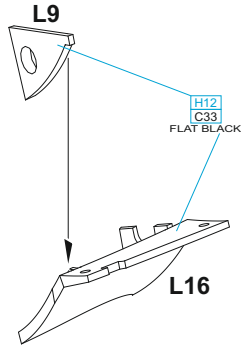


MARKING A ONLY

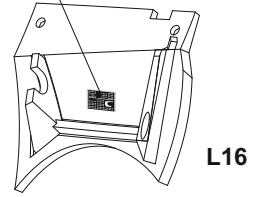
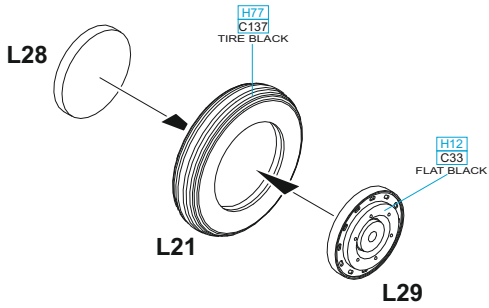
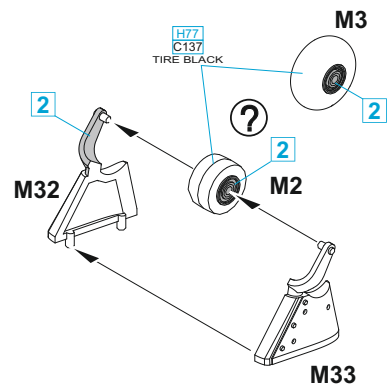
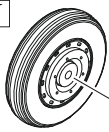


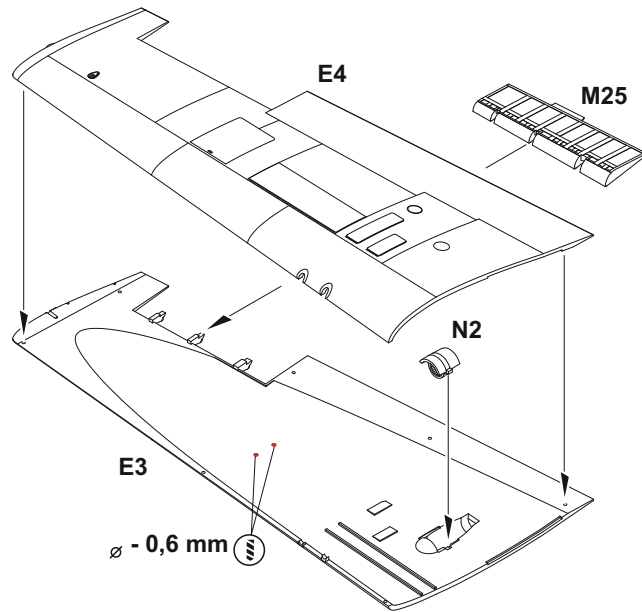
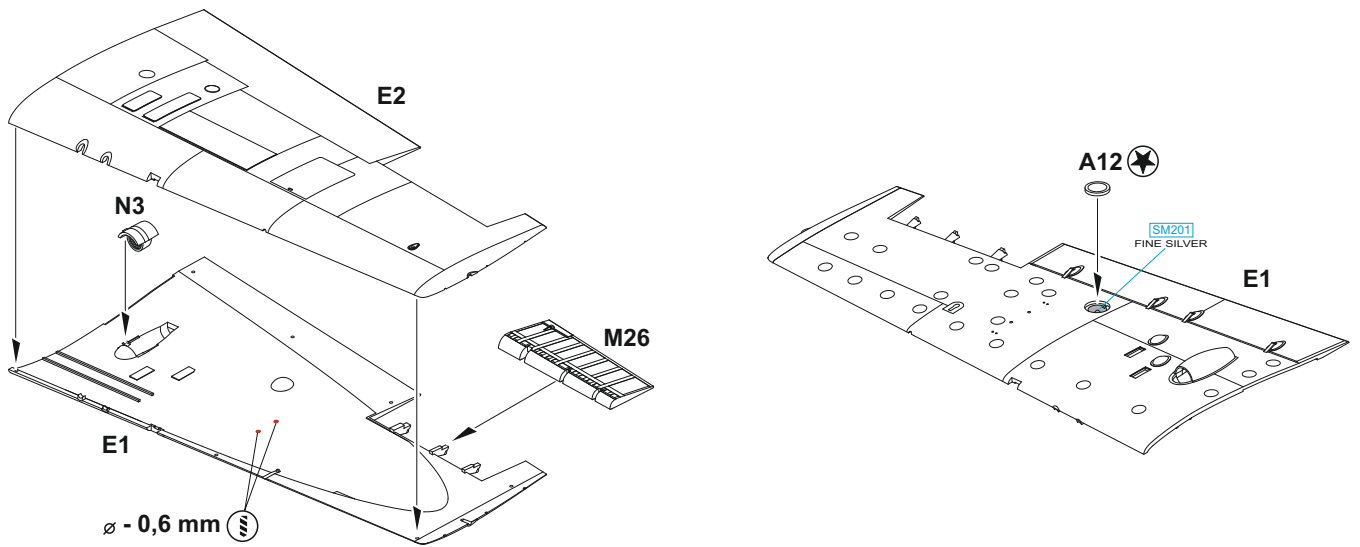
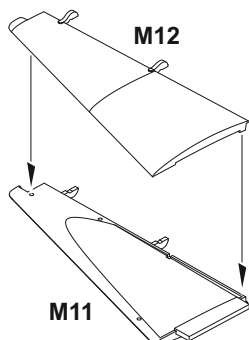
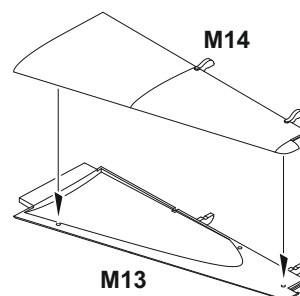
3	=	H325 C325 GRAY	H12 C33 FLAT BLACK
- MARKING B ONLY			



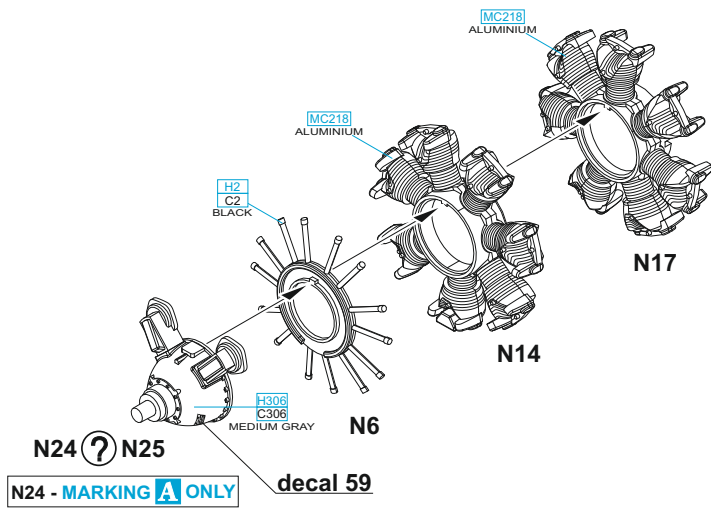
H**I**

decal 58

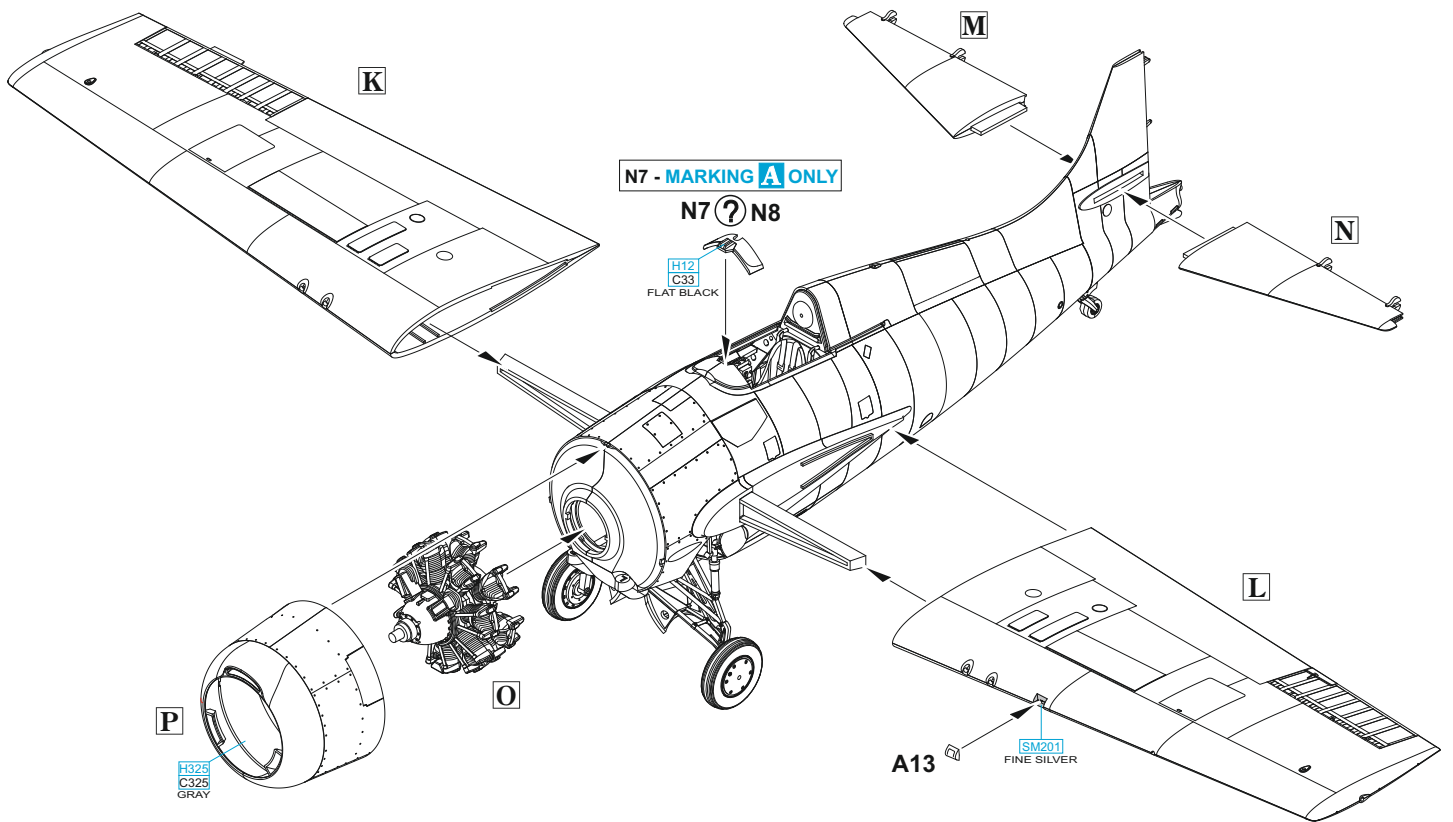
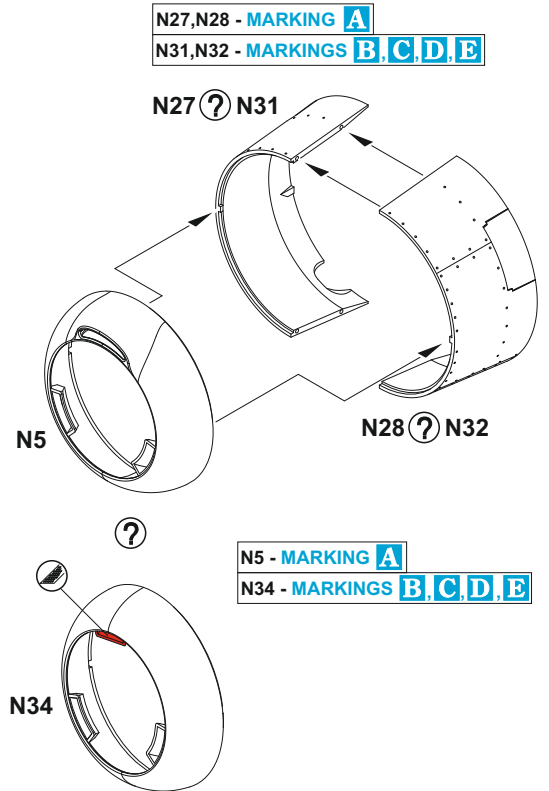
**J** 2 pcs.**M2 - MARKINGS A****M3 - MARKINGS B, C, D, E****J****H****I**MC214
DARK IRON**N23****N22**MC214
DARK IRON**J**

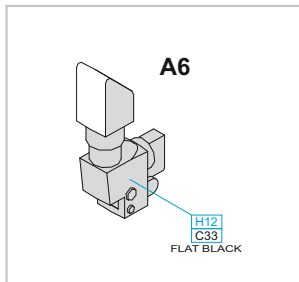
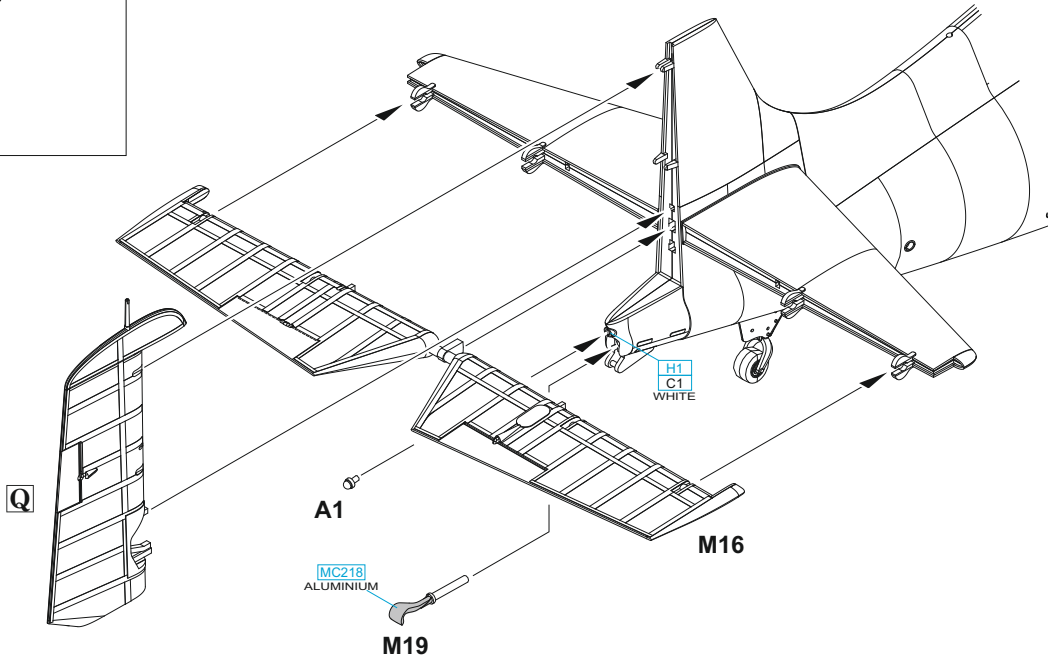
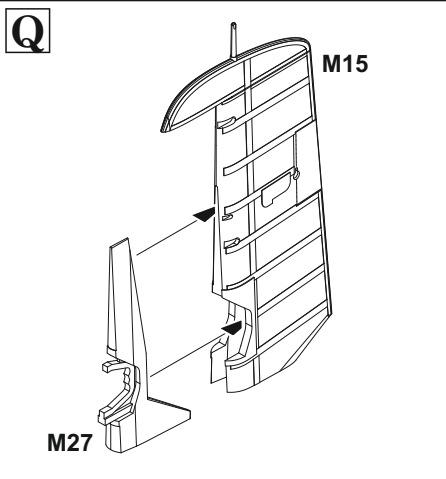
K**L****M****N**

O

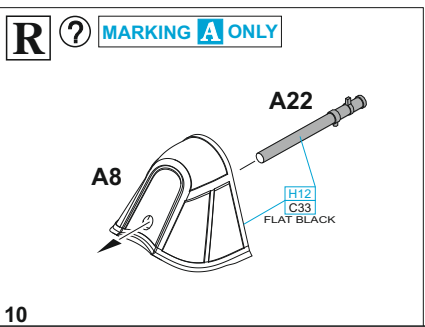
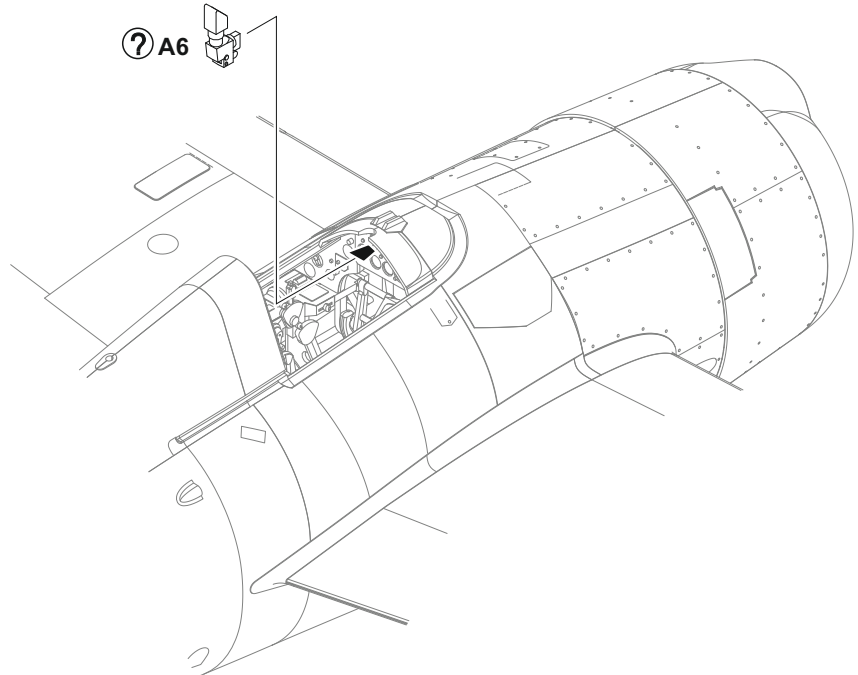


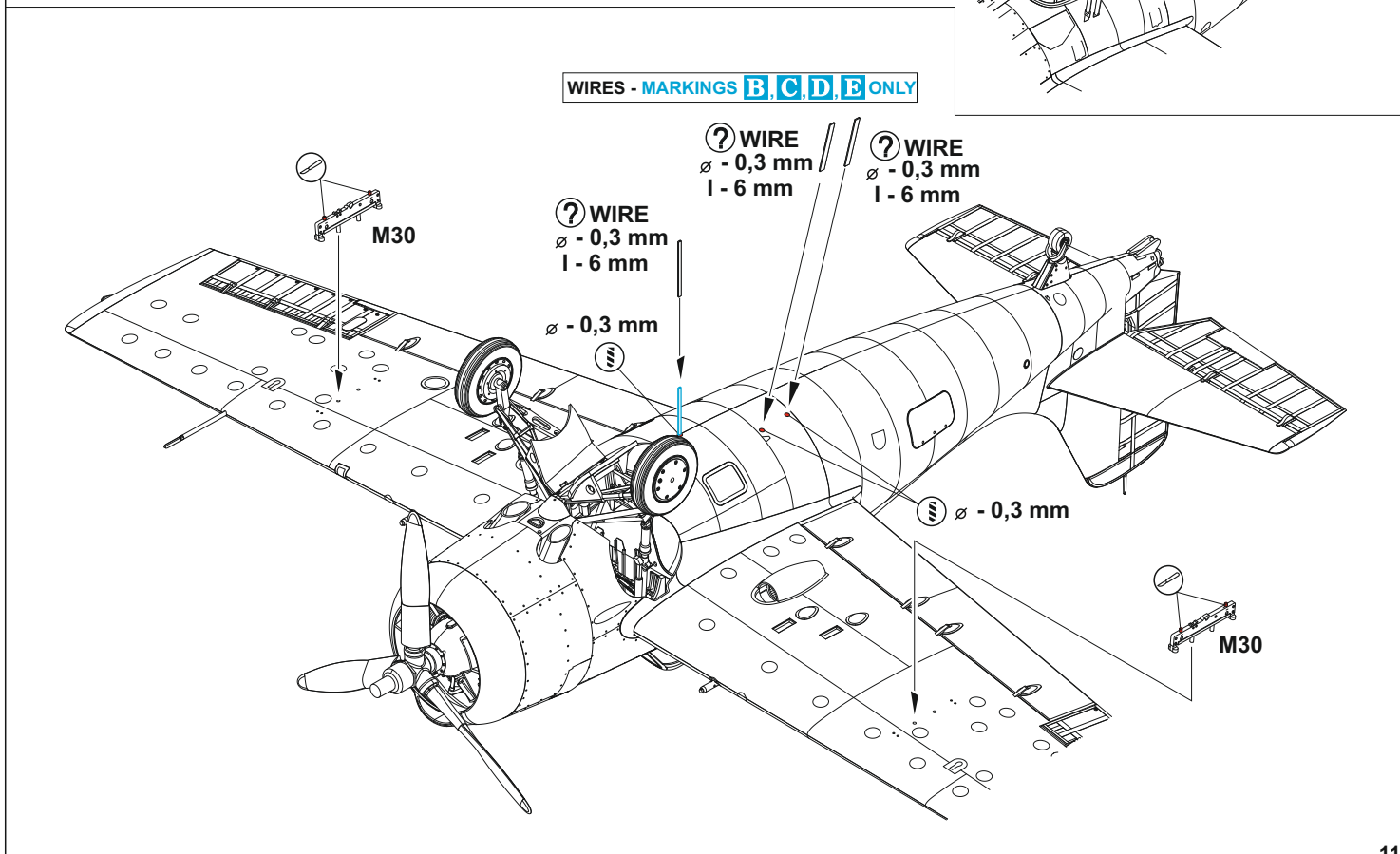
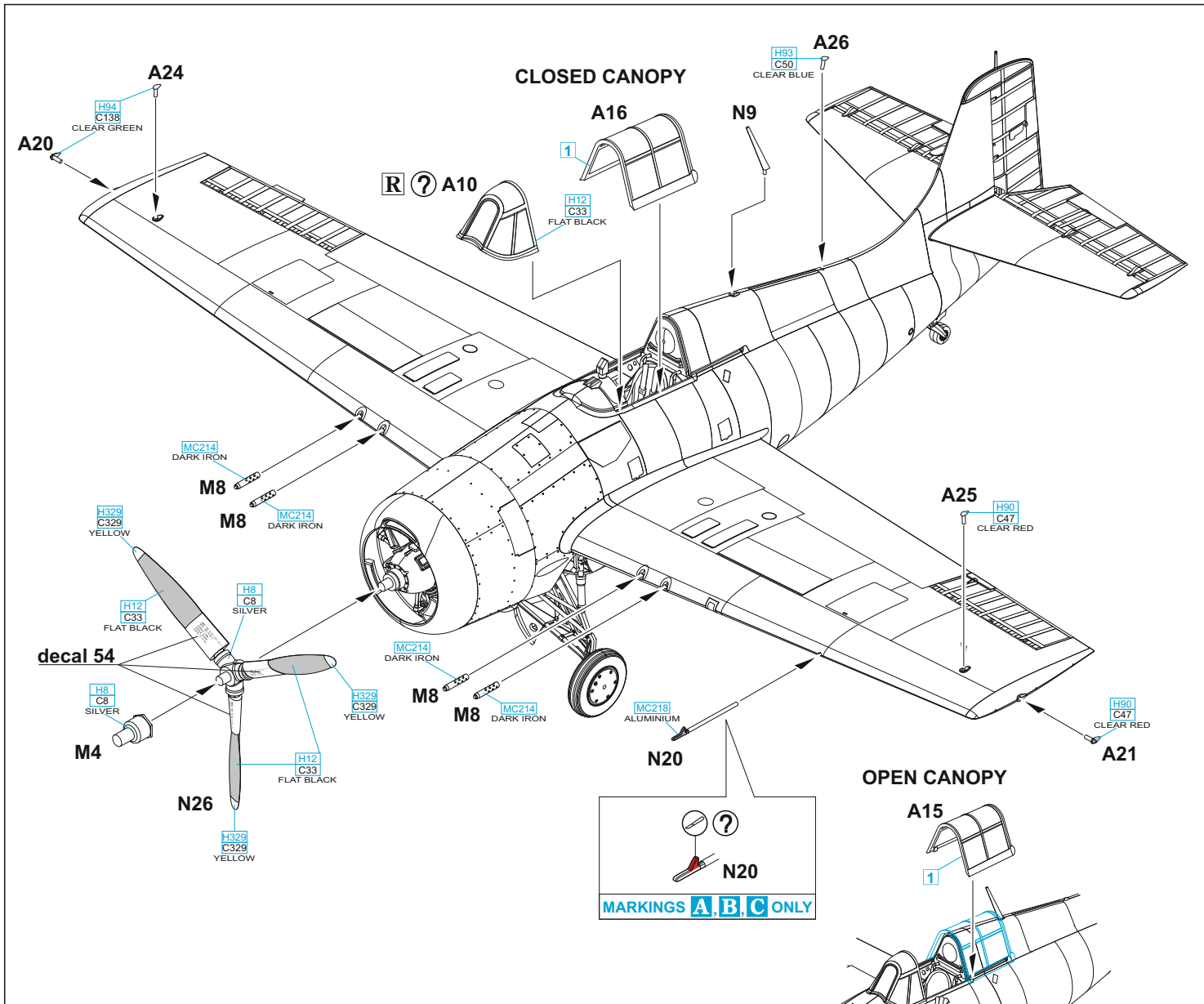
P





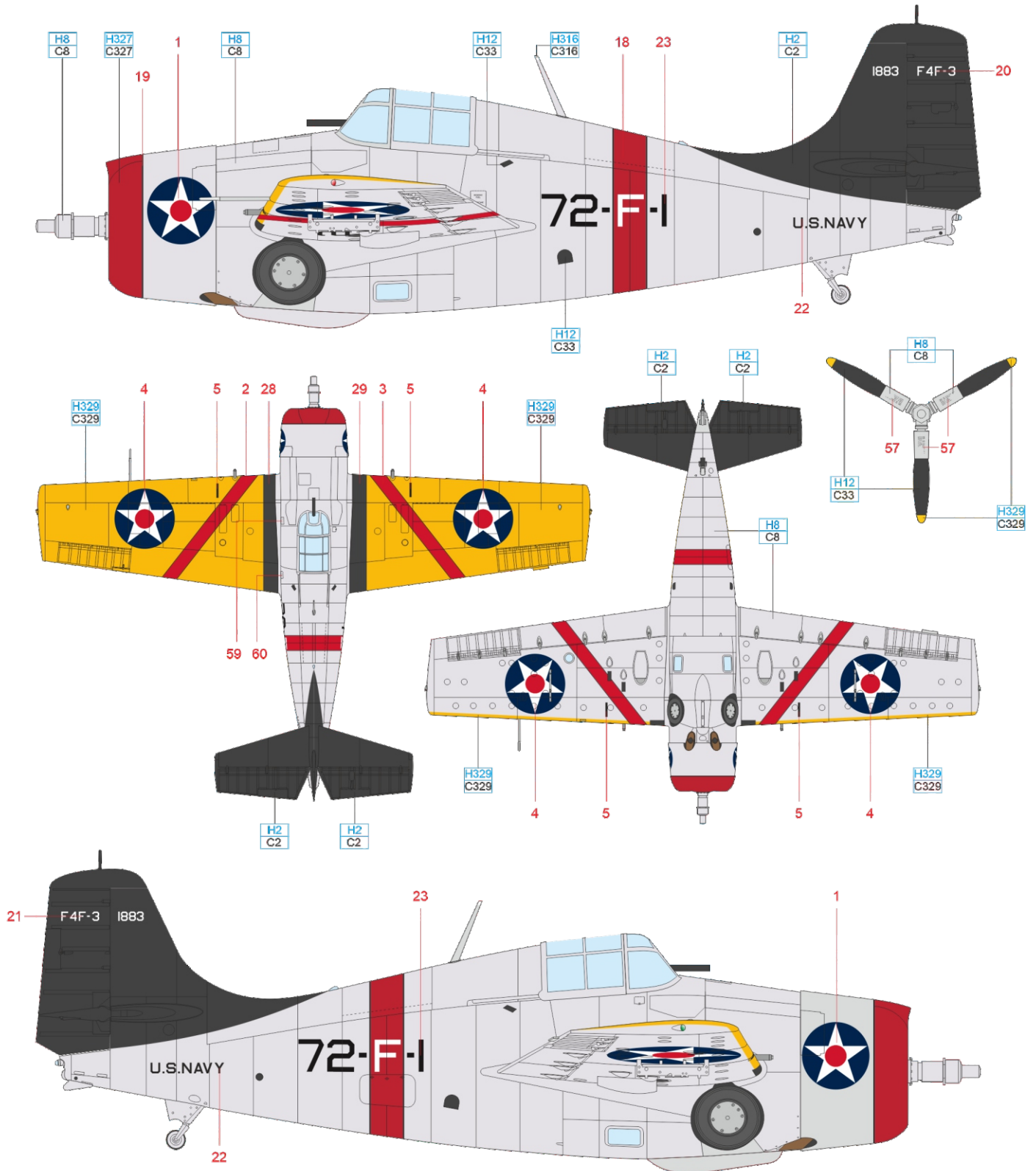
A6 - MARKINGS **B, C, D, E** ONLY





A BuNo. 1883, VF-72, USS Wasp (CV-7), prosinec 1940

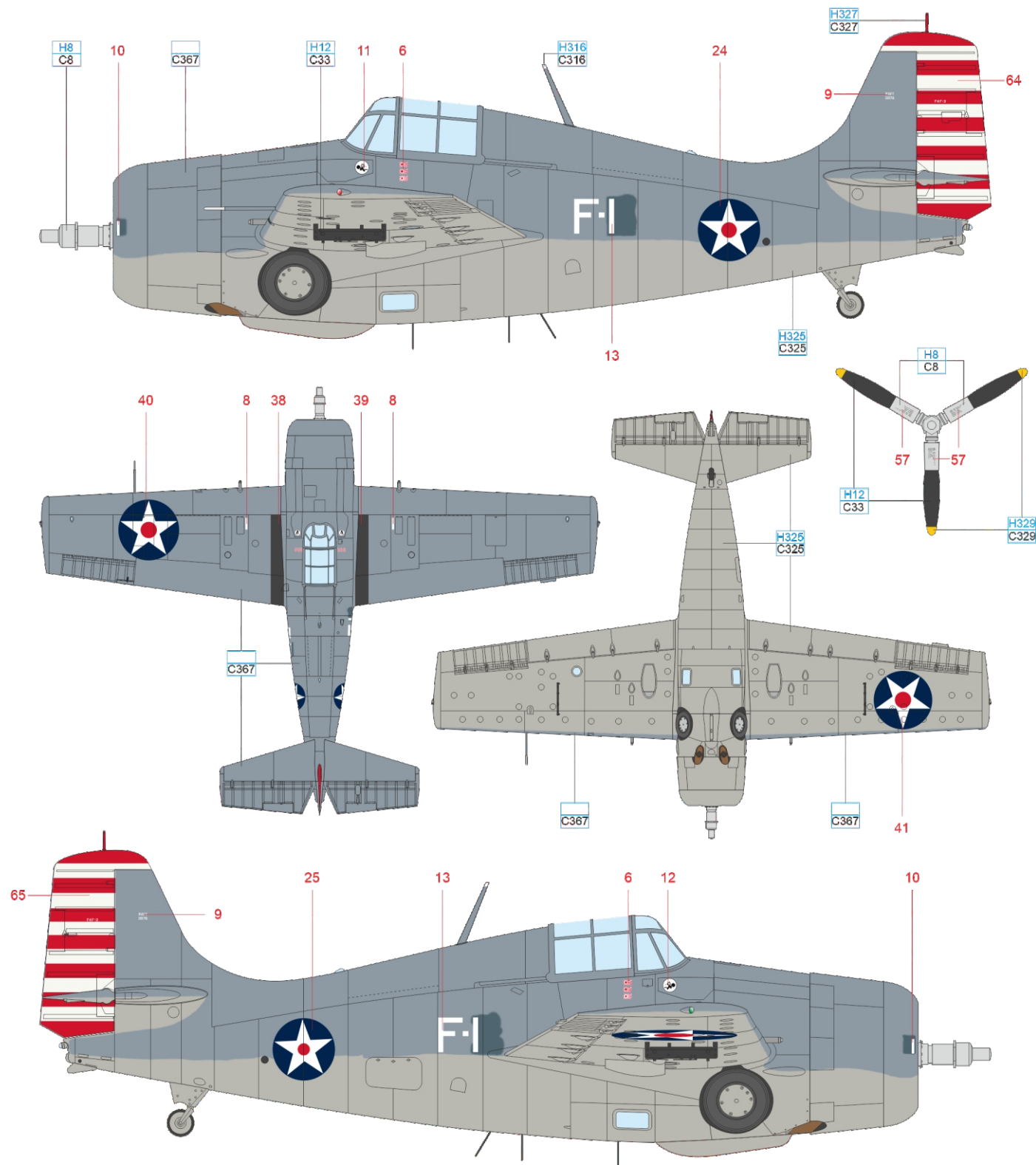
První produkční blok Wildcatů, celkem 49 kusů, byl dodán v barevném předválečném schématu, což znamená, že trup a spodní plochy křídla byly nastříkány hliníkovou barvou, horní plochy křídla byly zbarveny žlutě. Znaky na křídle byly umístěny ve všech čtyřech pozicích, na trupu byly namalovány buď na přídí, nebo na motorovém krytu. Pozice znaku měla označovat neutrální status těchto letadel. Příslušnost k jednotlivým lodím určovala barva ocasních ploch. Černé zbarvení patřilo letadlům z letadlové lodi USS Wasp (CV-7). Pruhy na křídle a zbarvení přední části motorového krytu určovaly příslušnost stroje k jednotlivým sekcím jednotky. V případě červené barvy se jednalo o první sekci, přičemž pokud měl stroj v barvě sekce celou přední část motorového krytu a pruh na trupu, jednalo se o vedoucí stroj dané sekce. Tento Wildcat sloužil u VF-72 na přelomu let 1940 a 41. Z paluby USS Wasp a z pozemní základny Guantanamo na Kubě se účastnil hlídek Neutrality Patrols, které měly dohlížet na dodržování neutrality v pobřežních vodách USA a Karibiku vyhlášené prezidentem Rooseveltem 4. září 1939. Ztracen byl 8. května 1942 během Bitvy v Korálovém moři, kde operoval z paluby USS Yorktown (CV-5) v rámci perutě VF-42.



SILVER	H8 C8	WHITE	H316 C316	YELLOW	H329 C329	RED	H327 C327	BLACK	H2 C2	BLACK	H12 C33
--------	----------	-------	--------------	--------	--------------	-----	--------------	-------	----------	-------	------------

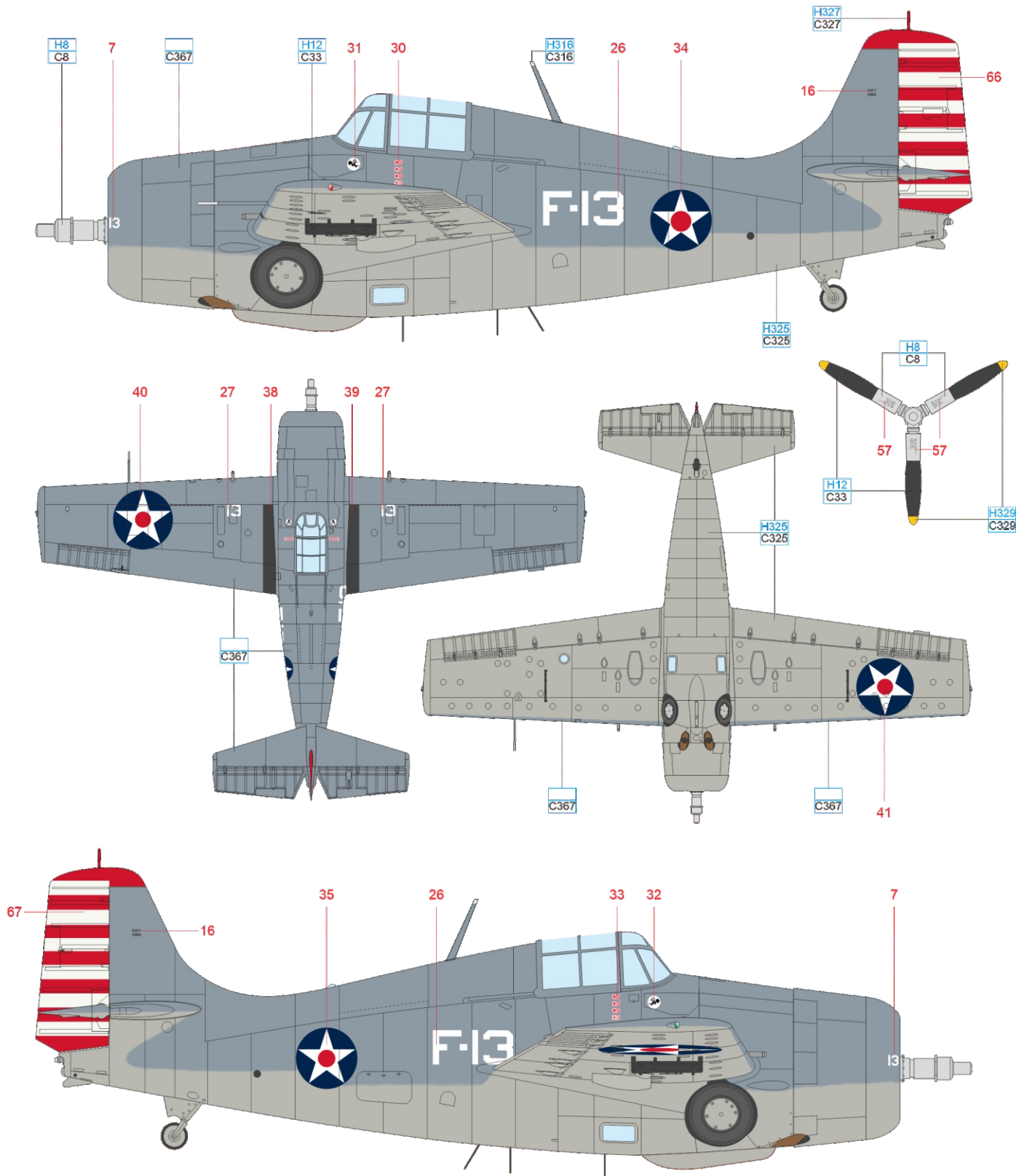
B BuNo. 3976, Lt. Cdr. John S. Thach, VF-3, USS Lexington (CV-2), duben 1942

John Smith Thach se narodil 19. dubna 1905 v Pine Bluff v Arkansasu, po absolvování námořní akademie v roce 1927 strávil dva roky služby na bitevních lodích a v únoru 1929 začal pilotní výcvik. Svá pilotní „křídla“ obdržel v roce 1930. Během třicátých let sloužil u různých jednotek, v červnu 1939 byl přidělen k VF-3, již od prosince 1940 velel. Tato jednotka byla 10. února 1942 naloděna na USS Lexington (CV-2), součást Task Force 11, jejímž cílem byl Rabaul. Po svazu pátraly létající čluny Kawanishi H6K Mavis, které byly nakonec úspěšné. Japonci svaz odhalili a vystali proti němu celkem 17 bombardérů G4M Betty. „Jimmy“ Thach, pilotující svůj osobní stroj Fox-1, dokázal během ranní hlídky sestřelit společně se svým číslem jeden z výzvědných hydroplánů, čímž docílil prvního sestřelu peruté. K útoku bombardérů startujících z Rabaulu došlo přibližně v 16:30 a Thach, tentokrát pilotující stroj Fox-13, vedl veškeré provozuschopné Wildcaty peruté proti útočníkům. Výsledkem bylo 15 sestřelených Betty, z nichž si on sám na své konto připsal dva sestřely. Poslední bojovou akcí, které se Lt. Cdr. Thach účastnil, byla Bitva o Midway. Jako velitel peruté zde sestřelil čtyři japonská letadla (3 × A6M Zero, 1 × B5N Kate). Později během války sloužil jako operační důstojník viceadmirála Johna S. McCaina, velitele svazu TF 38. Po válce působil John Thach ve funkci velitele letadlových lodí a v šedesátých letech zastával vysoké štábní funkce. Do důchodu odešel v květnu 1967 v hodnosti admirála. Zemřel 25. dubna 1981. Jeho Wildcat byl na spodních plochách kamuflován barvou Light Gray FS 36440, horní a boční plochy byly nastříkány barvou Blue Gray FS 35189. Znaky na zádi trupu a na čtyřech pozicích na křídle doplnilo 13 červených a bílých pruhů na směrovce.



SILVER	H8 C8	GRAY	H325 C325	WHITE	H316 C316	BLUE GRAY	C367	RED	H327 C327	BLACK	H12 C33	YELLOW	H329 C329
--------	----------	------	--------------	-------	--------------	-----------	------	-----	--------------	-------	------------	--------	--------------

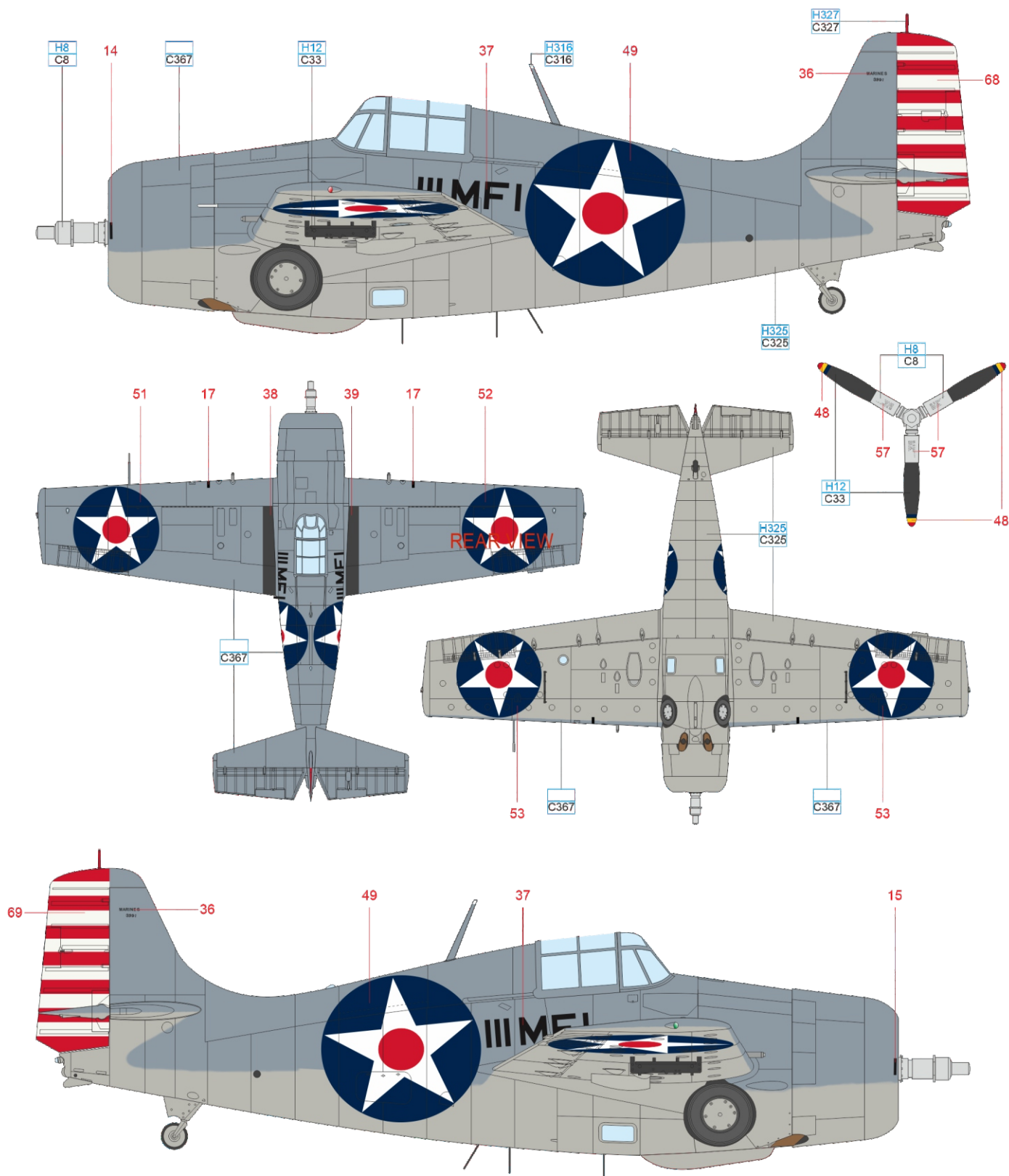
Edward Henry O'Hare se narodil 13. března 1914 v St. Louis v Missouri a po absolvování US Naval Academy v roce 1937 byl v hodnosti Ensign (přibližný ekvivalent: podporučík) odvelen ke službě na bitevní lodi USS New Mexico (BB-40). V červnu 1939 začal s leteckým výcvikem, který úspěšně ukončil v květnu 1940. Následovalo převelení k VF-3, působící z letadlové lodi USS Saratoga (CV-3). Proslavil se akcí z února 1942, kdy byla během přiblížení k přístavu Rabaul na Nové Británii prozrazena pozice svazu Task Force 11 v čele s letadlovou lodí Lexington (CV-2), na níž v té době pobývala jednotka VF-3, a Japonci k němu vyslali dva svazy bombardérů Betty. Druhému svazu se postavili pouze „Butch“ O'Hare a jeho wingman. Lt. O'Hare sestřelil tři Betty a další dvě těžce poškodil, čímž došlo k rozvrácení celého útoku. Dne 10. dubna 1942 byly pro reklamní záběry připraveny dva Wildcaty: Thachův s označením F-1 a stroj s označením F-13, se kterým létal Lt. Noel A. M. Gayler. Během natáčení jej však sedlal právě povýšený Lt. Cdr. O'Hare... Tento Wildcat byl na spodních plochách kamuflován barvou Light Gray FS 36440, horní a boční plochy byly nastříkány barvou Blue Gray FS 35189. Znaky na zádi trupu a na čtyřech pozicích na křídle doplnilo 13 červených a bílých pruhů na směrovce. Edward O'Hare se konce války nedožil, při noční akci 26. listopadu 1943, již v kokpitu Hellcatu, byl pravděpodobně zasažen a zřítíl se do moře. Jeho tělo nebylo nikdy nalezeno, i když někteří svědci tvrdili, že viděli padák. O'Hare se před válkou usadil v Chicagu a město po něm v roce 1949 pojmenovalo své letiště.



SILVER H8 C8 GRAY H325 C325 WHITE H316 C316 BLUE GRAY C367 RED H327 C327 BLACK H12 C33 YELLOW H329 C329

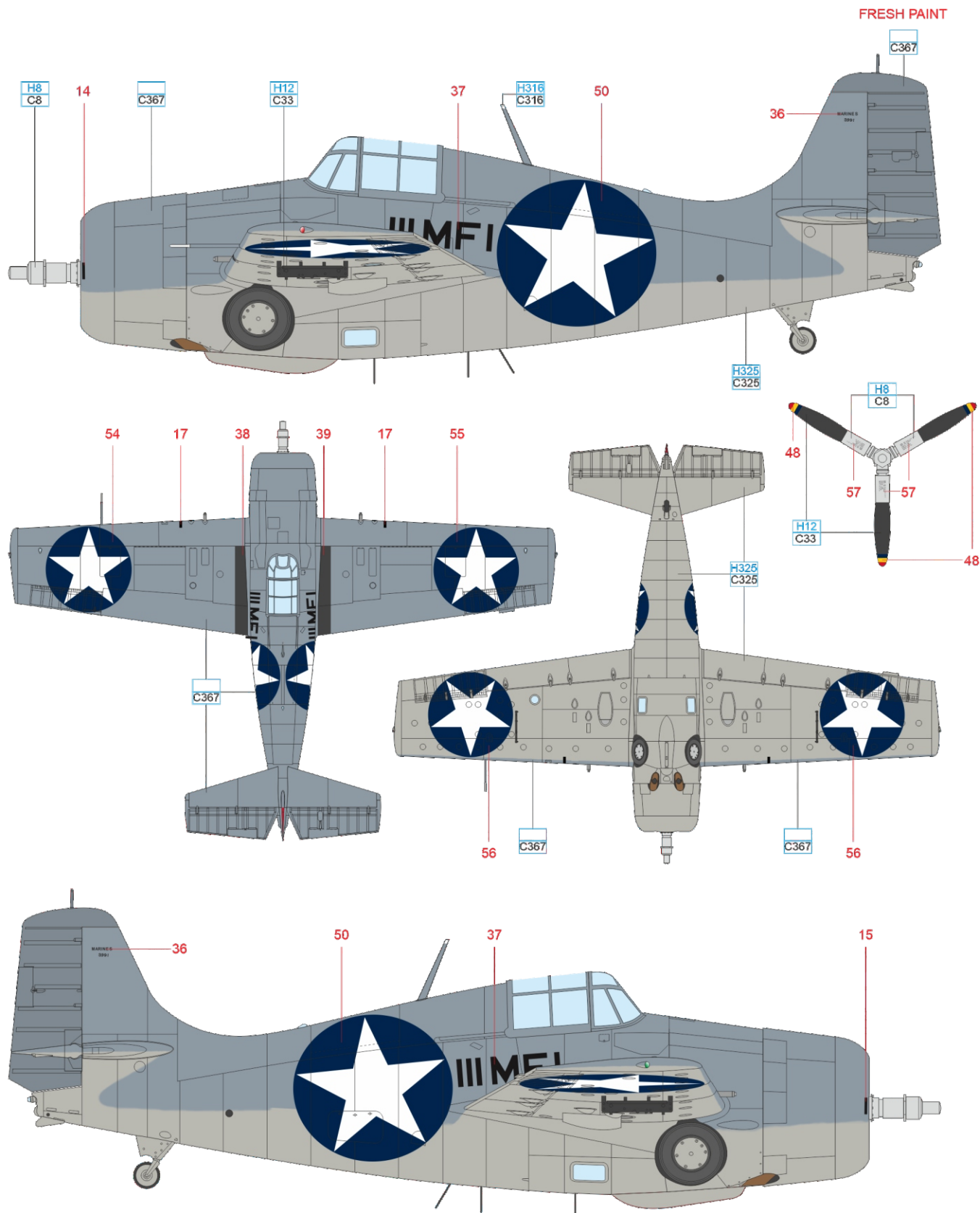
D BuNo. 3991, VMF-111, Samoa, 1942

Od svého založení v září 1925 prošla tato jednotka několika označeními. Až 1. červenec 1941 přinesl změnu označení na VMF-111, které nosila až do své deaktivace 26. listopadu 1945. V době útoku na Pearl Harbor létali piloti jednotky na strojích F4F-3 Wildcat, které si perut ponechala ve výzbroji až do začátku roku 1943, kdy byla přezbrojena na modernější Corsairy. V březnu 1942 se jednotka přesunula na základnu Tafuna (v současnosti mezinárodní letiště Pago Pago) na ostrově Tutuila, součást souostroví Americká Samoa. V červenci téhož roku byla jednotka přesunuta na nově vybudovanou základnu Faleolo na ostrově Upolu ve stejném souostroví. Zde jednotka strávila rok jako součást obrany tohoto území, vyzbrojená Wildcaty, které si prošly službou u perutí amerického námořnictva operujících z letadlových lodí. Wildcat výrobního čísla 3991 původně sloužil na letadlové lodi USS Saratoga (CV-3), později se v řadách VF-2 účastnil Bitvy v Korálovém moři. Na počátku služby u VMF-111, přezdívané Devil Dogs, nesl na trupu i křídle znaky s červenými středy a červené a bílé pruhy na směrovce.



SILVER	H8 C8	GRAY	H325 C325	WHITE	H316 C316	BLUE GRAY	C367	RED	H327 C327	BLACK	H12 C33
--------	----------	------	--------------	-------	--------------	-----------	------	-----	--------------	-------	------------

Od svého založení v září 1925 prošla tato jednotka několika označeními. Až 1. červenec 1941 přinesl změnu označení na VMF-111, které nosila až do své deaktivace 26. listopadu 1945. V době útoku na Pearl Harbor létali piloti jednotky na strojích F4F-3 Wildcat, které si perut' ponechala ve výzbroji až do začátku roku 1943, kdy byla přezbrojena na modernější Corsairy. V březnu 1942 se jednotka přesunula na základnu Tafuna (v současnosti mezinárodní letiště Pago Pago) na ostrově Tutuila, součást souostroví Americká Samoa. V červenci téhož roku byla jednotka přesunuta na nově vybudovanou základnu Faleolo na ostrově Upolu ve stejném souostroví. Zde jednotka strávila rok jako součást obrany tohoto území, vyzbrojená Wildcaty, které si prošly službou u perutí amerického námořnictva operujících z letadlových lodí. Wildcat výrobního čísla 3991 původně sloužil na letadlové lodi USS Saratoga (CV-3), později se v řadách VF-2 účastnil Bitvy v Korálovém moři. V době služby u VMF-111, přezdívané Devil Dogs, nesl nejprve znaky s červenými středy a červené a bílé pruhy na směrovce. Na fotografiích z jeho nouzového přistání na hladinu moře pořízených v lednu 1943 má již červené „terče“ na znacích zamalovány, stejně tak je již směrovka přetřena kamuflážní barvou Blue Gray.



SILVER	H8 C8	GRAY	H325 C325	WHITE	H316 C316	BLUE GRAY	C367	BLACK	H12 C33
--------	----------	------	--------------	-------	--------------	--------------	------	-------	------------